

**BOLU ABANT İZZET BAYSAL ÜNİVERSİTESİ**  
**SPOR BİLİMLERİ FAKÜLTESİ**

**Stratejik Plan**

**2024-2028**



**Hazırlayan:**

**Stratejik Planlama Komisyonu**

**Tarih:** [27.12.2024]

**Yer:** Bolu Abant İzzet Baysal Üniversitesi /Spor Bilimleri Fakültesi, BOLU

*“Bilim, eğitim ve yenilikçi yaklaşımlarla geleceği inşa ediyoruz.”*

**İletişim Bilgileri:**

**E-posta:** sporbilimleri@ibu.edu.tr

**Telefon:** +90 374 253 45 71

**Web:** <https://sporbilimleri.ibu.edu.tr/>

## SUNUŞ

Bolu Abant İzzet Baysal Üniversitesi Spor Bilimleri Fakültesi ilk olarak 1993-1994 öğretim yılında Eğitim Fakültesine bağlı olarak kurulmuş; 1995 yılında Yüksekokul olarak, 2019 yılından itibaren de Spor Bilimleri Fakültesi olarak eğitim-öğretim faaliyetlerini sürdürmektedir. Fakültemiz, kurulduğu günden bugüne her alanda gelişimini devam ettiren bir fakülte olmuştur.

Fakültemizin, hazırlamış olduğu 2024-2028 stratejik planı ile üniversitemiz stratejik planına katkı sağlayarak, ülkemizin 2023-2053-2071 vizyonu çerçevesinde üniversitemizin gelişimini daha ileriye taşıma stratejisine katkı sağlamayı hedeflemektedir. Bu hedef kapsamında aşağıda yer alan öncelikler planın çerçevesini oluşturmuştur.

- Fakültemiz bünyesinde yürütülen lisans ve lisansüstü programların nitelik ve niceliği artırılarak mezun olan öğrencilerimizin hem ülke hem de dünya çapında rekabet edebilirliği artırılabacaktır. Ayrıca öğrencilerimize sunulan disiplinlerarası eğitim alma olanaklarının artırılması hedeflenmektedir.
- Fakültemizin, spor bilimleri araştırma alanında yaptığı faaliyetler, önem taşımaktadır. Bugüne kadar yürütülen araştırma faaliyetleri, plan döneminde de geliştirilerek sürdürülecektir.
- Planlamada yapılan analizler sonucu, fakültemiz yönetim sürecinde katılımıcılığı artırıcı, şeffaf ve hesap verebilir bir yönetim anlayışı benimsenmesi ön plana çıkmaktadır. Bu çerçevede paydaşlarımızın görüş ve önerilerini almaya yönelik stratejiler belirlenmiş ve plan içerisine yerleştirilmiştir. Belirlenen stratejiler fakültemiz kurumsallaşma hedeflerine de katkı sağlayacaktır.
- Fakültemiz bünyesinde yüksek düzeyde sunulan eğitim, toplumsal hizmet ve diğer faaliyet alanlarına plan döneminde de azami ölçüde önem verilecek ve bu sayede ülkemizin sosyo-ekonomik gelişimine destek olunacaktır.

Yukarıda özetlenen öncelikler çerçevesinde kapsamlı ve ayrıntılı olarak hazırlanan 2024-2028 stratejik planı amaç ve hedeflerinin gerçekleştirilmesi için azami gayret göstereceğine inandığım fakültemiz akademik ve idari personeline şimdiden teşekkür eder, plan çerçevesinde yapacağımız eğitim, araştırma ve toplumsal faaliyetlerin tüm paydaşlarımızla birlikte ülkemize, üniversitemize ve fakültemize faydalı olmasını dilerim.

**Prof. Dr. Ümid KARLI**

**Dekan**

# **İÇİNDEKİLER**

## **SUNUŞ**

### **1.BİR BAKIŞTA STRATEJİK PLAN**

- A. Misyon
- B. Vizyon
- C. Temel Değerler
- D. Amaç ve Hedefler

### **2. STRATEJİK PLAN HAZIRLIK SÜRECİ**

#### **3.DURUM ANALİZİ**

- A. Kurumsal Tarihçe
- B. Uygulanmakta Olan Stratejik Planın Sahiplenilmesi
- C.Mevzuat Analizi
- D.Üst Politika Belgelerinin Analizi
- E. Program-Alt Program Analizi
- F. Faaliyet Alanları ile Ürün ve Hizmetlerin Belirlenmesi
- G. Paydaş Analizi
- H. Kuruluş İçi Analiz
- İ. Akademik Faaliyetler Analizi
- J. GZFT Analizi

#### **4.GELECEĞE BAKIŞ**

- A. Misyon
- B. Vizyon
- C.Temel Değerler

#### **5.FARKLILAŞMA STRATEJİSİ**

- A. Başarı Bölgesi Tercihi
- B. Değer Sunumu Tercihi
- C. Temel Yetkinlik Tercihi

#### **6.STRATEJİ GELİŞTİRME: AMAÇ, HEDEF VE STRATEJİLERİN BELİRLENMESİ**

- A. Amaçlar ve Hedefler
- B. Hedef Kartları
- C. Hedef Riskleri ve Kontrol Faaliyetleri

## **TABLÖLAR**

Tablo 1. Strateji Geliştirme Kurulu

Tablo 2. Stratejik Planlama Ekibi

Tablo 3. Stratejik Plan Hazırlık Takvimi Zaman Çizelgesi

Tablo 4. Mevzuat Analizi

Tablo 5. Üst Politika Belgeleri Analizi

Tablo 6. Program-Alt Program Analizi

Tablo 7. Faaliyet Alanları ile Ürün ve Hizmetler

Tablo 8. Paydaş Öncelik Düzeyi Belirleme Süreci Ölçüt Değer Aralıkları

Tablo 9. Paydaş Önceliklendirme, Etki ve Önem Tablosu

Tablo 10. Paydaş-Ürün Hizmet Matrisi

Tablo 11. Fakülte Personelinin Güncel Sayıları

Tablo 12. Akademik Kadroların Birim Dağılımları

Tablo 13. İdari Personelin Sayısı ve Görevleri

Tablo 14. Fakülte ve Tesisler Toplam Yerleşim Alanı

Tablo 15. Akademik Faaliyetler Analizi

Tablo 16. Sektörel Yapı Analizi

Tablo 17. Gzft Analizi

Tablo 18. Değer Sunumu Belirleme

Tablo 19. Hedef Kartları

Tablo 20. Hedef Riskleri ve Kontrol Faaliyetleri

## **1. BİR BAKIŞTA STRATEJİK PLAN**

### **A. MİSYON**

Spor Bilimleri Fakültesi, bilim ve teknolojinin ışığında, ulusal ve evrensel değerleri dikkate alan, çağdaş eğitim anlayışına sahip, üretken, yenilikçi, araştırmacı bireylerin yetiştirilmesini görev edinmiştir. Araştırma, eğitim ve uygulama alanlarında oluşturulan modellerle antrenör adaylarının gerekli bilgi, birikim ve donanımı sağlanarak, spor kurum ve kuruluşlarında görev alabilecek, çevresine olumlu katkı sunan, bilimsel, çağdaş ve üretken antrenörler yetiştirmektir. Uluslararası standartlar çerçevesinde belirlenen niteliklere uygun; evrensel düşünce ve değerlere sahip, ülke ve dünya kültürüne saygılı beden eğitimi öğretmenleri yetiştirmek, bilim ve teknolojiye dayalı, uluslararası standartlarda eğitim, öğretim, araştırma ve danışmanlık hizmetleri sunmaktır. Çağdaş yöneticilik anlayışının gerektirdiği bilgi, deneyim ve alt yapı ile donatılmış olan eğitim öğretim kadrosunun öncülüğünde, ülkemiz sporunun yönetiminde söz sahibi olacak yöneticileri, yönetim biliminin temelleri doğrultusunda yetiştirmektir. Toplumun her kademesindeki bireylerin fiziksel etkinliklere aktif katılımını teşvik etmektir. Geleceğini eğitim ve bilimle yaratan, sporun her yönüyle insanlığın yaşamında yer almasını sağlayan kaliteli bir fakülte olmaktır.

### **B. VİZYON**

Bolu Abant İzzet Baysal Üniversitesi Spor Bilimleri Fakültesi olarak vizyonumuz; bilimsel temellere dayalı hem teorik hem de uygulama açısından donanımlı, olimpizm ruhuna sahip, yenilikçi, kriz ve çatışmaları yönetme becerisi gösteren, fair play anlayışına sahip etik ilkeleri olan ve bu ilkeleri sporun her alanında uygulamaya koyan, iyi birer problem çözücü olan, eleştirel, özgür ve bilimsel düşünen, saygılı, takım olarak çalışma ve paylaşma yeteneklerini geliştiren, değişen koşullara uyum sağlayan, etkili liderlik vasıflarına sahip olan akademisyenler, antrenörler, beden eğitimi öğretmenleri ve spor yöneticileri ile Türk Sporunun uluslararası arenada daha güçlü olmasına katkı sağlayacak, geleceğini eğitim ve bilimle tasarlayan, sporun toplumsal yaşama entegre olmasına öncülük eden, yenilikçi ve üretken bir fakülte olmaktır.

### **C. TEMEL DEĞERLER**

1. Adalet
2. Liyakat
3. Sürdürülebilirlik ve Kalite
4. Şeffaflık ve Hesap Verebilirlik
5. Ortak Akıl ve Katılımcılık
6. Çevreye Saygı ve Duyarlılık
7. Etik Değerlere Bağlılık
8. Toplumsal Sorumluluk
9. Girişimcilik ve Yenilikçilik
10. Olimpizm ve Fair Play

### **D. AMAÇLAR VE HEDEFLER**

#### **A1 Eğitim-öğretim faaliyetlerinde iyileşmenin sürekliliğini sağlamak**

**H1.1** Fakültemizin kurumsal akreditasyonunu sağlamak ve tüm programların akredite olmasını sağlamak.

**H1.2** Mezunların istihdam oranını plan dönemi içerisinde artırmaya yönelik çalışmalar yapmak.

**H1.3** Öğrencilerin 21. yüzyıl becerilerine sahip çok yönlü gelişimini sağlamak.

**H1.4** Teknolojiye dayalı eğitim sistemlerini takip ederek uygulanabilirliğini sağlamak.

**H1.5** Eğitim ve öğretimde uluslararasılaşma faaliyetlerini ve girişimlerini artırmak.

## **A2 Kurumun Ar-Ge kapasitesini nitelik ve nicelik olarak artırmak.**

**H2.1** Fakülte laboratuvarlarının güçlendirilmesine yönelik projeleri plan dönemi boyunca kademeli olarak artırmak.

**H2.2** Kurum içi ve dışı desteklenen nitelikli ve sürdürülebilir Ar-Ge faaliyetlerinin sayısını artırmak.

**H2.3** Fakültemizde ulusal ve uluslararası ölçekte nitelikli bilimsel veri tabanlarında yayınlanan yayın sayısını artırmak.

**H2.4** Öğrencilerin araştırma projelerine katılımını artırmak.

**H2.5** Bilimsel toplantılara katılım sayısını artırmak.

## **A3 Toplumsal hizmet faaliyetlerinin sayısını ve kalitesini artırmak.**

**H3.1** Her birimin kendi alanı ile ilgili topluma katkı odaklı (spor, performans, kadın-aile-çocuk-yaşlı ve spor vb. konularda) konferans, sempozyum, panel, çalıştay, seminer, kurs vb. düzenlenen bu etkinliklerinin sayısını ve niteliğini artırmak.

**H3.2** Bölgesel ve ulusal kalkınmaya yönelik sunulan sporda bilirkişilik ve danışmanlık hizmetlerinin ve protokollerin sayısını artırmak.

**H3.3** Mesleki gelişim sağlayacak sertifikalı sportif eğitim programlarının ve dezavantajlı gruplara yönelik sportif faaliyetlerin sayısını ve çeşitliliğini arttırmak.

## **A4 Nitelikli Yönetişim ve Kurumsal Kapasite Gelişimi Sağlamak.**

**H4.1** İç paydaşların memnuniyet düzeyini arttırmak, kurumsal aidiyet duygusunu geliştirmek.

**H4.2** Dış paydaşlarla iletişim ve iş birliği geliştirmek.

**H4.3** Personel niteliğini geliştirmek üzere düzenlenecek hizmet içi eğitimlerin sayısını ve çeşidini artırmak.

**H4.4** Fakültenin dijital dönüşüme entegre olarak yönetsel açıdan gelişimini sağlamak.

## **2. STRATEJİK PLAN HAZIRLIK SÜRECİ**

Fakültemizin 2024-2028 Stratejik Planı 5018 sayılı Kamu Mali Yönetimi ve Kontrol Kanunu'nun 9 uncu maddesinde belirtilen "Kamu idareleri; kalkınma planları, Cumhurbaşkanı tarafından belirlenen politikalar, programlar, ilgili mevzuat ve benimsedikleri temel ilkeler çerçevesinde geleceğe ilişkin misyon ve vizyonlarını oluşturmak, stratejik amaçlar ve ölçülebilir hedefler saptamak, performanslarını önceden belirlenmiş olan göstergeler doğrultusunda ölçmek ve bu sürecin izleme ve değerlendirmesini yapmak amacıyla katılımcı yöntemlerle stratejik plan hazırlarlar" hükmü, Kamu İdarelerince Hazırlanacak Stratejik Planlar ve Performans Programları ile Faaliyet Raporlarına İlişkin Usul ve Esaslar Hakkında Yönetmelik hükümleri kapsamında Üniversiteler İçin Stratejik Planlama Rehberi ile belirlenen şablona göre katılımcı bir anlayışla hazırlanmıştır.

Stratejik planlamanın başarısı başta Dekan olmak üzere fakültenin tüm çalışanlarının ve paydaşlarının planı sahiplenmesiyle mümkündür. Fakültemizde 2024 – 2028 Stratejik Plan hazırlık çalışmaları 11.11.2022 tarih ve E-41178844-200-2200166561 sayılı yazı ile başlamıştır. Söz konusu yazı ile Stratejik Planlama komisyonu göreve başlamıştır.

Stratejik planlama komisyonunca Stratejik plan taslağını oluşturmak adına bir alt komisyon oluşturulmuştur. Bu alt komisyon stratejik planlama komisyon üyesi Doç. Dr. Nuh Osman YILDIZ

başkanlığında Arş. Gör. Dr. Ahmet ÖZSOY, Arş. Gör. Tuba BALKA, Arş. Gör. Semih KARAMAN ile 02.08.2024 tarih ve E-41178844-060-2400124613 sayılı yazı ile taslak hazırlamaya başlamıştır. Komisyon taslak planı hazırlayarak stratejik planlama komisyonunun uygun görüşüne ve üst yöneticinin onayına sunacaktır.

Stratejik Planlama komisyonu stratejik plan hazırlık aşamalarında gerçekleşecek faaliyetlerin yapılacağı tarihleri gösteren zaman çizelgesi ile bu faaliyetlerden sorumlu birim ve kişileri içeren “BAİBÜ 2024-2028 Dönemi Stratejik Plan Hazırlık Programı”na hizmet edecek şekilde hazırlanmış BAİBÜ Spor Bilimleri Fakültesi 2024-2028 Stratejik Planını 27/12/2024 tarihinde onaylayarak web sayfamızda yayınlanmış, bilgi için BAİBÜ Rektörlüğü’ne gönderilmiştir.

Komisyon, Durum Analizi, Geleceğe Bakış, Farklılaşma Stratejisi ve Strateji Geliştirme aşamalarında çalışmalar yürütmüştür.

Durum Analizi tamamlandıktan sonra, misyon, vizyon, temel değerler ve farklılaşma stratejisi çalışmayı gerçekleştirilerek üniversitemizin misyon, vizyon ve temel değerleri güncellenmiş, rehberine uygun şekilde hazırlanan hedef kartları, Stratejik Planlama Komisyonu tarafından son hale getirilip onaylanarak 30/12/2024 tarihinde BAİBÜ Rektörlüğü’ne sunulmuştur.

Tablo 1. Strateji Geliştirme Kurulu

Fakülte Yönetim Kurulu Üyeleri	
Üniversite Yönetim Kurulu Üyeleri	
Prof. Dr. Ümid Karlı	Dekan-Antrenörlük Eğitimi Bölüm Başkanı
Prof. Dr. Ünal Karlı	Beden Eğitimi ve Spor Bölüm Başkanı
Prof. Dr. Dilşad Çoknaz	Spor Yöneticiliği Bölüm Başkanı
Prof. Dr. Ali Aycan	Yönetim Kurulu Üyesi
Prof. Dr. Yılmaz Uçan	Yönetim Kurulu Üyesi
Doç. Dr. Gülsen Özcan	Yönetim Kurulu Üyesi
Doç. Dr. Işıl Aktaş	Yönetim Kurulu Üyesi
Dr. Öğr. Üyesi Kutlu Aydın	Yönetim Kurulu Üyesi

Tablo 2. Stratejik Planlama Ekibi

Stratejik Planlama Ekibi		
1	Prof. Dr. Hanifi Üzüm (Başkan)	Dekan Yardımcısı/Kalite Koordinatörü
2	Prof. Dr. Ümid Karlı	Dekan-Antrenörlük Eğitimi Bölüm Başkanı
3	Prof. Dr. Ünal Karlı	Beden Eğitimi ve Spor Bölüm Başkanı
4	Prof. Dr. Dilşad Çoknaz	Spor Yöneticiliği Bölüm Başkanı
5	Doç. Dr. Sabri Özçakır	Beden Eğitimi ve Spor Bölümü Üye
6	Doç. Dr. Nuh Osman Yıldız	Spor Yöneticiliği Bölümü Üye
7	Dr. Öğr. Üyesi Ahmet Sansi	Antrenörlük Eğitimi Bölümü Üye
8	Dr. Öğr. Üyesi. Ahmet Özsoy	Spor Yöneticiliği Bölümü Üye
9	Arş. Gör. Tuba Balka	Antrenörlük Eğitimi Bölümü Üye
10	Arş. Gör. Semih Karaman	Beden Eğitimi ve Spor Bölümü Üye
11	Dr. Öğr. Üyesi. Muzaffer Emir Orak	Spor Yöneticiliği Bölümü (Dil Editörü)
12	Dr. Öğr. Üyesi. Mustafa Alper Mülhim	Antrenörlük Eğitimi Bölümü (Dil Editörü)







### **3. DURUM ANALİZİ**

#### **A. KURUMSAL TARİHÇE**

Türkiye'nin iki büyük şehri olan Ankara ve İstanbul arasında doğal güzelliklerle çevrili, ülkemizin en seçkin üniversitelerinden biri olan Bolu Abant İzzet Baysal Üniversitesi 11 Temmuz 1992 tarihli ve 21281 Sayılı Resmi Gazete'de yayımlanarak yürürlüğe giren 3837 sayılı Yükseköğretim Kurumları Teşkilatı Hakkında 41 Sayılı Kanun Hükmünde Kararnamenin Değiştirilerek Kabulüne Dair 2809 Sayılı Kanun ile 78 ve 190 Sayılı Kanun Hükmünde Kararnamelerde Değişiklik Yapılması Hakkında Kanun'un 25. maddesine eklenen Ek 16. maddesi ile "Abant İzzet Baysal Üniversitesi" adıyla kurulmuştur. 09.05.2018 tarihli ve 7141 sayılı Kanununun 6. maddesiyle Üniversitemizin adı "Bolu Abant İzzet Baysal Üniversitesi" şeklinde değiştirilmiştir. Bolu Abant İzzet Baysal Üniversitesi Spor Bilimleri Fakültesi ise; ilk olarak Beden Eğitimi ve Spor Öğretmenliği Bölümü olarak 1993- 1994 öğretim yılında, Eğitim Fakültesine bağlı olarak kurulmuştur. 1995 Yılında Yüksekokul olmuştur ve 1993-1994'te Beden Eğitimi Öğretmenliği, 2000-2001'de Antrenörlük Eğitimi ve 2003-2004'te Spor Yöneticiliği bölümlerine öğrenci alınmaya başlanmıştır. 18.04.2019 tarih ve 30749 sayılı Resmî Gazete'de yayınlanan 17.04.2019 tarihli ve 968 sayılı Cumhurbaşkanlığı Kararı ile Üniversitemiz Beden Eğitimi ve Spor Yüksekokulu kapatılmış ve Spor Bilimleri Fakültesi kurulmuştur.

Spor Bilimleri Fakültesi'nin temel amacı, Türk Milli Eğitiminin hedefleri doğrultusunda ilk ve orta öğretim kurumlarına Beden Eğitimi öğretmeni, Gençlik ve Spor Bakanlığı ve Bağlı Kuruluşları merkez ve taşra teşkilatları ve spor kulüplerine çeşitli branşlarda antrenör, yönetici yetiştirmek ve ayrıca özel sektörde çok çeşitli alanlarda (turizm, endüstri, belediyeler vb.) görev yapabilecek lider yetiştirmektir. Ayrıca Üniversite düzeyinde çalışabilecek, geleceğin akademisyenlerinin temelleri de burada atılmaktadır.

#### **B. UYGULANMAKTA OLAN STRATEJİK PLANIN DEĞERLENDİRİLMESİ**

Bolu Abant İzzet Baysal Üniversitesi Spor Bilimleri Fakültesi ilk stratejik planını 2024 yılında gerçekleştirmiş bu tarihe kadar BAİBÜ 2019-2023 stratejik planını esas alarak faaliyetlerini devam ettirmiştir.

Bolu Abant İzzet Baysal Üniversitesi 2019-2023 yıllarını kapsayan stratejik planında toplam beş adet amaç belirlemiştir.

AMAÇ 1. Eğitim-öğretimde kaliteyi geliştirmek ve sürdürmek,

AMAÇ 2. Bilimsel araştırmaların nitelik ve niceliğini artırmak,

AMAÇ 3. Toplumsal hizmet faaliyetlerinin sayısını ve kalitesini artırmak,

AMAÇ 4. Kurumsallaşmayı geliştirmek,

AMAÇ 5. Paydaşlarla iletişim ve iş birliğini artırarak girişimciliği yaygınlaştırmak

şeklinde sıralanmıştır. Spor Bilimleri Fakültesi de bu amaçların gerçekleştirilmesine katkı sağlamak için faaliyet göstermiştir.

Hazırlanan stratejik planda amaçlar üniversitemiz stratejik planında var olan amaçlar doğrultusunda belirlenmiştir. Bu bağlamda amaçlar aşağıdaki şekilde belirlenmiştir.

Amaç 1 Eğitim-öğretim faaliyetlerinde iyileşmenin sürekliliğini sağlamak

Amaç 2 Kurumun Ar-Ge kapasitesini nitelik ve nicelik olarak artırmak.

Amaç 3 Toplumsal hizmet faaliyetlerinin sayısını ve kalitesini artırmak.

Amaç 4 Nitelikli Yönetişim ve Kurumsal Kapasite Gelişimi Sağlamak.

(SKH) çerçevesinde iyileştirmeye katkı sağlamak.

## C. MEVZUAT ANALİZİ

ISO 9001:2015 kalite güvence sistemleri yaklaşımında ‘Kuruluşun Bağlamı’ başlığında, kuruluşun faaliyetlerini etkileyen iç ve dış etkenler arasında yasal mevzuat ve çerçevenin incelenmesi yer almaktadır. Üniversitenin uygulayacağı Kalite Yönetim Sistemleri ve Stratejik Yönetim Çevrimi yaklaşımının bu yasal çerçeve kapsamı içinde yer alması gerekmektedir. Mevzuatın üniversitelere verdiği görevlerin incelenerek faaliyet alanları ve türlerinin bu çerçevelere uygun olarak yapılması için; Eğitim-Öğretim, Araştırma-Geliştirme ve Toplumsal Katkı başta olmak üzere diğer konularda ilgili mevzuat maddelerinden tespitler yapılmış, bu tespitlere göre ihtiyaçlar belirlenerek Tablo 4’te sunulmuştur.

Tablo 4. Mevzuat Analizi

MEVZUAT ANALİZİ (EĞİTİM /ÖĞRETİM)			
Yasal yükümlülük	Dayanak	Tespit	İhtiyaçlar
Çağdaş uygarlık ve eğitim-öğretim esaslarına dayanan bir düzen içinde, toplumun ihtiyaçları ve kalkınma planları ilke ve hedeflerine uygun ve ortaöğretime dayalı çeşitli düzeylerde eğitim - öğretim yapmak.	2547 sayılı Yükseköğretim Kanunu Madde 12-a	Ulusal ve uluslararası kalite standartlarına uygun eğitim programları tasarlanmaması ve uygulanmaması	Fakültemizdeki lisans ve lisansüstü programlarda ulusal akreditasyon ve kalite kuruluşlarının ölçütlerine uygun müfredat düzenlemeleri yapmak amacıyla, fakülte programlarını akreditasyon çalışmalarının yapılması, Bologna Ders Bilgi Paketleri'ndeki Program Çıktıları'nın ilgili ölçütlere göre güncellenmesi ve paketlerin periyodik olarak izlenmesi
		Programların eğitim programları ve öğretim alanının temel ilkelerine uygun olarak planlanmaması.	Fakültede uygulanmakta olan programlar, eğitim bilimleri ve öğretim alanında uzman kişilerin rehberliğinde geliştirilmesi. Bu süreçte, program geliştirme ve ölçme-değerlendirme birimi oluşturulması.
		Eğitim programlarını planlama, uygulama ve değerlendirme aşamalarında paydaşlar ile yeterli ölçüde iş birliği yapılmaması.	Fakültede uygulanan programlar ile ilgili olarak kamu kurum ve kuruluşları, özel sektör ve sivil toplum örgütleri ile iş birliği yapılması. Eğitim-öğretim süreçlerinin paydaş katılımıyla gerçekleştirilmesi amacıyla kurulan fakülte paydaş danışma kurullarının etkin çalıştırılması ve çalışmalarının takibinin sağlanması. Bu bağlamda, danışma kurulları dışında da paydaşlardan gerekli verilerin toplanması, bu verilerin birimler düzeyinde toplu olarak değerlendirilmesi ve müfredata aktarılması görevi, birim eğitim komisyonları tarafından yerine getirilmesi.
Eğitim-öğretim plan ve programları, bilimsel ve teknolojik esaslara, ülke ve yöre ihtiyaçlarına göre kısa ve uzun vadeli olarak hazırlanıp sürekli olarak geliştirilir.	2547 sayılı Yükseköğretim Kanunu Madde 5/d	Eğitim – öğretim plan ve programlarının ülke ve yöre ihtiyaçlarına göre belirlenebilmesi yönünde çalışmaların ve uygulamaların sistematik olarak düzenli bir şekilde yapılamaması	Paydaş görüşlerinin alınarak değerlendirilmesi, hizmet ve uygulamalara yansıtılması açısından analiz çalışmalarının yapılması, Eğitim-öğretim plan ve programlarının bölgesel ve yöresel ihtiyaçlara göre belirlenmesi yönünde kamu, özel sektör ile iş birliklerinin artırılması, bu konuda bir merkez oluşturulması,
Kendi ihtisas gücü ve maddi kaynaklarını rasyonel, verimli ve ekonomik şekilde kullanarak, milli eğitim politikası ve kalkınma	2547 sayılı Yükseköğretim Kanunu Madde 12-e	Mezun takip sistemi ile değerlendirilmesi ve güncellemesindeki yetersizlikler.	Mezunların eğitim aldıkları alanlardaki mesleki ihtiyaçları ve mezunlardan işverenlerin mevcut/değişen beklentileri belirlenerek öğrenim görmekte olan öğrencilerin bu ihtiyaçları daha az yaşamaları için müfredatta iyileştirmeler yapılması için sağlıklı çalışan bir mezun takip sistemi

planları ilke ve hedefleri ile Yükseköğretim Kurulu tarafından yapılan plan ve programlar doğrultusunda, ülkenin ihtiyacı olan dallarda ve sayıda insan gücü yetiştirmek,		Öğretim elemanlarının bilgi ve becerilerinin nitelikli öğrenci merkezli eğitim yapma konusundaki istenileni tam karşılayamaması	Öğrenci merkezli öğretim, Ölçme ve Değerlendirme, öğretim teknolojilerini etkili kullanma konularında mesleki eğitimler yapılması. Fakülte eğitimcilerinin eğitimi sertifikalı programına katılımın artırılması için teşvik mekanizmaları kurulması ile eğitimcilerin mesleki alan bilgilerinin daha fazla eğitici yetenekleri kazanarak aktarmasının sağlanması
		Eğitim programlarında tanımlanan bilgi ve becerileri öğrencilere kazandırabilmek için gerekli eğitim ortamı, donanımı ve öğretim teknolojilerinin yetersizliği.	Fakültenin eğitim ortamları, materyalleri, altyapı ve olanakların hızlı teknolojik dönüşüm ve değişimini sağlamak için gerekli kaynakların temini, Elektronik kaynaklarının gelişen ihtiyaçlara paralel olarak üniversiteden talep edilmesi ve gerekli öğretim teknolojileri ve bilgisayar programlarının dönüşüme uygun şekilde sağlanması, Akademik personel ve öğrencilerin bu dönüşüme adaptasyonu için ek çalışmalar yapılması.
		Program çıktılarının gerçekleştirme düzeyinin sistematik şekilde takip edilememesi	Program değerlendirme yaklaşımlarına uygun olarak yürürlükteki programın süreç ve ürün düzeyinde değerlendirilmesini sağlayacak bir değerlendirme sisteminin kurulması ve programların değerlendirme sonuçlarına göre güncelleme çalışmasının yapılması. Program değerlendirme ve güncelleme süreçleri için kaynak ayrılması (Eğitim program akreditasyonu ve eğitim programı öz-akran değerlendirmenin esas çıktısı; asgari program çıktılara erişiminin garanti altına alınması olduğundan bu çalışmaların sürdürülebilirliğinin sağlanması)
Ülkenin bilimsel, kültürel, sosyal ve ekonomik yönden gelişimine katkı sağlayacak bilimsel araştırma yapmak	2547 sayılı Yükseköğretim Kanunu Madde 12	Bölgelerde eğitim-öğretim yükü nedeniyle bilimsel araştırmalara yönelik yeterli zamanın ayrılamaması ya da tersine bilimsel araştırmaya daha fazla zaman ayrılması durumunda eğitime ayrılan zaman kısıtları	Norm kadro sayılarının öğrenci kontenjanları ile uyumlu şekilde belirlenmesi ya da öğrenci kontenjanlarının öğretim elemanı kadro sayısına göre belirlenmesi

### MEVZUAT ANALİZİ (ARAŞTIRMA VE GELİŞTİRME)

Yasal Yükümlülük	Dayanak	Tespit	İhtiyaçlar
Yükseköğretim kurumları, üniversitemiz diğer fakülte ve bölümleri, Ar-Ge ve yenilikçilikle ilgili olarak kamu ve özel sektör ile iş birliği yapmak, üretilen bilgi ve yapılan buluşları fikri mülkiyet kapsamında koruma altına almak ve uygulamaya aktarmak üzere, Üniversitemiz'den önceden izin almak kaydıyla bilimsel araştırma projesi kaynaklarından veya döner sermaye gelirlerinden karşılanabilir.	2547 sayılı Yükseköğretim Kanunu Ek Madde 32-(Ek: 18/6/2017-7033/18 md.)	BAİBÜ Spor Uygulama ve Araştırma Merkezinin (SUAM) 'Ar-Ge çıktılarının uygulamaya aktarılması ticari ve bilimsel bir değere dönüştürülmesi ile üniversite ve fakülte ekonomisine katkı sağlama noktasındaki sınırlılıklar	SUAM'ın kurulup faaliyete geçirilmesi, üniversitemiz diğer Uygulama ve Araştırma Merkezleri ile iş birliğini sağlamak ve bunların izlenmesi noktasında uygulamalar yapılmalıdır.

Yüksek düzeyde bilimsel çalışma ve araştırma yapmak, bilgi ve teknoloji üretmek, bilim verilerini yaymak, ulusal alanda gelişme ve kalkınmaya destek olmak, yurtiçi ve yurtdışı kurumlarla iş birliği yapmak suretiyle bilim dünyasının seçkin bir üyesi haline gelmek, evrensel ve çağdaş gelişmeye katkıda bulunmaktır.	2547 sayılı Yükseköğretim Kanunu, Madde 4 c), S 5350	Ar-Ge ile ilgili bir komisyon olmaması Ar-Ge ile ilgili uygulamaların kısıtlı olması, Bilimsel çalışma ve araştırma çıktılarının nicelik ve niteliğinin etkili bir şekilde arttırılması için mali kaynak ve diğer destek yetersizliği,	'Ar-Ge ile ilgili bir komisyon olmaması Ar-Ge kapsamında ulusal ve uluslararası projelerin ve bilimsel yayınların arttırılması Fakülte dış paydaş iş birliklerinin arttırılarak ortaya çıkacak projelerin ve araştırma çıktılarının doğrudan topluma ya da spor bilimlere dünyasına katkı sağlaması ve bu çalışmaların duyuru ve tanıtım hizmetlerinin yapılması, Üniversite içi interdisipliner çalışma sayısını arttırmak Ar-Ge için cihaz envanterinin artışı sağlamak
Ülkenin bilimsel, kültürel, sosyal ve ekonomik yönlere ilerlemesini ve gelişmesini ilgilendiren sorunlarını, diğer kuruluşlarla iş birliği yaparak, kamu kuruluşlarına önerilerde bulunmak suretiyle öğretim ve araştırma konusu yapmak, sonuçlarını toplumun yararına sunmak ve kamu kuruluşlarınca istenecek inceleme ve araştırmaları sonuçlandırarak düşüncelerini ve önerilerini bildirmek	2547 sayılı Yükseköğretim Kanunu, Madde 12 e., S 5356	Yerel, Bölgesel ve Ulusal düzeyde bilimsel, sportif, kültürel, sosyal ve ekonomik ihtiyaç analizlerinin ve gereğinin ilgili paydaşlarla etkin ve sürdürülebilir bir araya gelme mekanizmalarındaki eksiklikler	Ar-Ge ile ilişkili tüm birimlerde Paydaş Danışma Kurullarının tamamlanmasını sağlanmalı, faaliyet ve kararları takip edilmelidir.

### MEVZUAT ANALİZİ (TOPLUMSAL KATKI)

Yasal yükümlülük	Dayanak	Tespit	İhtiyaçlar
Türk Devletinin ülkesi ve milletiyle bölünmez bir bütün olarak, refah ve mutluluğunu arttırmak amacıyla; ekonomik, sosyal ve kültürel kalkınmasına katkıda bulunacak ve hızlandıracak programlar uygulayarak, çağdaş uygarlığın yapıcı, yaratıcı ve seçkin bir ortağı haline gelmesini sağlamak,	2547 sayılı Yükseköğretim Kanunu Madde 4/b	Ülkemizin ekonomik, sosyal ve kültürel kalkınması için ihtiyaçları analiz ederek üniversitemiz ve fakülteye ayırdığı kaynaklarıyla yapılabilecek olanları planlayıp eylem planlarının uygulanmasını ve sonuçlarını sistematik bir şekilde takip edecek bir	'Fakülte Toplumsal Katkı Koordinasyon Kurulu' oluşturulması, Toplumu etkileyecek alanlarda sorunların çözümüne yardımcı olacak bilgi, ürün ve hizmet üretimi için her konuda destek sağlanması, sosyal sorumluluk projelerinin arttırılması, sürekliliğinin sağlanması ve değerlendirilmesi, Toplumsal Katkı Koordinasyon kurulunun fakülte geneli ve birimlerde aşağıdaki faaliyetlerin yıllık planlı uygulanmasının sağlanması, gerçekleştirme takibi ve iyileştirilerek sürdürülmesi için mekanizmalar geliştirilmesi; 1. Toplumsal ve çevresel sorunlara farkındalık 2. Halkı bilgilendirmeye yönelik kurs/seminer/konferanslar, 3. Yerel ve basın yayın organlarında (tv, radyo ve gazetelerde) yayınlanan halkı bilgilendirme faaliyetleri, 4. Araştırma çıktılarının topluma duyurulması ve yayılmasını sağlayacak ek mekanizmalar geliştirilmesi, 5. Bilirkişilik, danışmanlık,

<p>Yörelereindeki sporun gelişmesine ve ihtiyaçlarına uygun meslek elemanlarının yetişmesine ve bilgilerinin gelişmesine katkıda bulunmak, spor ve sağlık hizmetleri ile diğer hizmetlerde modernleşmeyi, üretkenlikte artışı sağlayacak çalışma ve programlar yapmak, uygulamak ve yapılanlara katılmak, bununla ilgili kurumlarla iş birliği yapmak ve çevre sorunlarına çözüm getirci önerilerde bulunmak</p>	<p>2547 sayılı Yükseköğretim Kanunu Madde 12/g</p>	<p>komisyon/kurul çalışması olmaması, Toplumsal katkı faaliyetlerinin Fakülte geneli ve birimlerinde belirli hedeflere ulaşma açısından plansız ve kendiliğinden ortaya çıkan birçok faaliyetten oluşması,</p>	<ol style="list-style-type: none"> <li>6. Toplumun yaşam boyu öğrenme becerisini artıracak eğitim ve uygulamalar</li> <li>7. Sportif etkinliklerle bölgenin kültürel yapısının gelişimi,</li> <li>8. Spor alanlarına ilişkin beceri eğitimi alan çocuk, genç ve yetişkinlerin eğitim aldıkları spor alanlarına ilişkin yeterliklerinin gelişimi</li> <li>9. Kamu kurumları ile yerel/bölgesel kalkınmaya yönelik yapılan proje ve iş birlikleri</li> <li>10. Mesleki beceri sağlayacak sertifikalı kurs programları,</li> <li>11. Mezun ve öğrencilerin yapılan toplumsal katkı faaliyetlerine katılması ve çözüm üretiminde yer alması için gönüllül çalışmalar</li> </ol>
<p>Kendi ihtisas gücü ve maddi kaynaklarını rasyonel, verimli ve ekonomik şekilde kullanarak, milli eğitim politikası ve kalkınma planları ilke ve hedefleri ile BAİBÜ tarafından yapılan plan ve programlar doğrultusunda, ülkenin ihtiyacı olan dallarda ve sayıda insan gücü yetiştirmek,</p>	<p>2547 sayılı Yükseköğretim Kanunu Madde 12/b</p>	<p>Eğitim – öğretim plan ve programlarının ülke ve yöre ihtiyaçlarına göre belirlenebilmesi yönünde çalışma ve uygulamaların yetersizliği,</p> <p>Eğitim ve istihdam arasındaki değerlendirme ve analizlerin yapılamaması,</p>	<p>Çağdaş bilim ve teknolojideki değişme ve gelişmelere uygun olarak ekonominin gereksinim duyduğu alanlarda yüksek nitelikli iş gücü yetiştirerek eğitim ve istihdam arasındaki ilişkinin güçlendirilmesi,</p> <p>Staj olanaklarının, stajyer öğrenciler için sigorta prim ödemesi sorunlarının çözülmesi ve staj programlarının iyileştirilmesi,</p> <p>Teknoloji temelli eğitim öğretim yöntemlerinin desteklenmesi,</p> <p>Öğrencilerin program yeterliklerine ulaşma düzeyinin, zamanında mezun olma durumunun, istihdam sürelerinin ve memnuniyet düzeylerinin izleme ve iyileştirme çalışmalarının yapılması,</p>

## D. ÜST POLİTİKA BELGELERİ ANALİZİ

2547 sayılı Yükseköğretim Kanunu kapsamında üniversitemize verilen görevler ve sorumlulukların yerine getirilmesinde üst politika belgelerinin maddeleri incelenerek, belirlenen ihtiyaçlar Tablo 5’te sunulmuştur.

Tablo 5. Üst Politika Belgeleri Analizi

ÜST POLİTİKA BELGELERİ ANALİZİ (EĞİTİM /ÖĞRETİM)		
Üst Politika Belgesi	İlgili Hüküm/Referans	Verilen Görev/İhtiyaçlar
11. KALKINMA PLANI	331. Mesleki eğitim, işgücünün niteliğini yükseltmeye yönelik geliştirilecektir.	331. Antrenörlük Eğitimi bölümünde verilen uzmanlık alanı sayı ve niteliğinin artırılması
	331.1. Eğitim-istihdam-üretim ilişkisini güçlendirmek amacıyla eğitim-sektör iş birliği protokolleri yapılacaktır.	331.1. Kamu ve Özel spor kuruluşlarının beklenti ve ihtiyaçlarını karşılamaya yönelik eğitim iş birliği protokollerinin yapılması
	331.3. Mevcut stajyer destekleri etkinleştirilerek mesleki eğitimde öğrencilerin üretim tesislerinde yarı zamanlı çalışmasını teminen belirli bir ölçeğin üzerindeki firmaların stajyer çalıştırması desteklenecektir.	331.3. Öğrencilerin daha çok sayıda kurumda staj yapmalarına yönelik iş birliği ve protokollerin artırılması
	332.5. Öncelikli sektörlerle yönelik önlisans, lisans ve lisansüstü programların sayısı ve çeşitliliği artırılacak ve bu alandaki Ar-Ge faaliyetlerine üniversiteler nezdinde özel önem verilecektir.	332.5. Spor bilimlerinin öncelikli alanlarına yönelik tüm eğitim programlarının niteliklerinin artırılması
	349.3. Üniversite ve sanayi iş birliğinde, öncelikli sektörler başta olmak üzere sanayinin ihtiyacına yönelik lisansüstü programlar oluşturulacak, bu programları açan üniversiteler teşvik edilecektir.	349.3. Lisansüstü programların spor sektörünün ihtiyacına göre açılması, açık olan lisansüstü eğitim müfredatlarının ve yapılan tezlerin sektör ve spor endüstrisi ihtiyaçlarına göre düzenlenmesi
	547. Tüm bireylerin kapsayıcı ve nitelikli bir eğitime ve hayat boyu öğrenme imkânlarına erişimi sağlanarak düşünme, algılama ve problem çözme yeteneği gelişmiş, özgüven ve sorumluluk duygusu ile girişimcilik ve yenilikçilik özelliklerine sahip, demokratik değerleri ve milli kültürü özümsemiş, paylaşma ve iletişime açık, sanat ve estetik duyguları güçlü, teknoloji kullanımına yatkın, üretken ve mutlu birey yetiştirmek temel amaçtır.	547. Üniversite Kalite Eğitim Politikasının ve tüm derslerin Bologna Bilgi paketlerinin bu ifadelere göre güncellenmesi, misyon ve vizyon ifadelerinin kapsam açısından değerlendirilmesi
	548.3. Yeni derslik yapımı planlamasında, derslik inşa edilmesi planlanan yerdeki diğer eğitim binalarının verimli kullanımı dikkate alınacak, atıl vaziyetteki tesislerin kullanımı öncelenecektir.	548.3. Fakültemiz tüm salon, tesis ve dersliklerinin kapasite ve donanımları, anlık doluluk oranlarını takip edecek ve atıl durumda bulunmalarını önleyerek verimli kullanımını sağlayacak, yeni salon, tesis, derslik ve eğitim laboratuvar ihtiyaçlarını ölçebilecek envanter sistemi kurulması
	559.3. Sektör talepleri ve gelişen teknoloji doğrultusunda mesleki ve teknik eğitimde alan ve dalların öğretim programları güncellenecektir.	559.3. Sektör taleplerine ve teknolojik gelişmelere göre öğretim programlarının güncellenmesi
	559.13. Bilgi ve becerilerin güncelliğinin sağlanması amacıyla mezunların sertifikalı eğitim ve sektör ile üniversiteler tarafından akredite edilen dersleri almaları teşvik edilecektir.	559.13. Mezun takip sistemi oluşturularak mezunların mesleki gelişimine yönelik eğitim olanaklarının artırılması, daha donanımlı mezunlar için öğrencilik sürecinde işe yerleşmelerine katkı sağlayacak sertifikalı eğitimler planlanarak uygulanması



<p>561. Yükseköğretim sistemi küresel rekabet gücü olan, kalite odaklı ve dinamik bir yapıya kavuşturulacak; yükseköğretim kurumlarının niteliklerinin artırılmasına yönelik uygulamalara devam edilecektir.</p> <p>561.5. Yükseköğretim kurumlarının kontenjanları, sektörel ve bölgesel beceri ihtiyaçları, üniversitelerin kapasiteleri, arz-talep dengesi ve mevcuttaki programların asgari doluluk oranları dikkate alınarak belirlenecek; eğitim-istihdam bağlantısı güçlendirilecektir.</p> <p>561.8. Yükseköğretim kurumlarının eğitim, araştırma ve yenilik çıktıklarına ilişkin verileri düzenli olarak takip edilecek ve raporlanacaktır.</p> <p>563. Ülkemizin yükseköğretim alanında uluslararasılaşma düzeyi artırılabilecektir.</p> <p>563.1. Etkili tanıtım çalışmalarıyla yükseköğretim sistemine uluslararası erişim kolaylaştırılacaktır.</p> <p>563.2. Yükseköğretim sistemindeki nitelikli uluslararası öğrenci sayısı artırılabilecektir.</p> <p>572.1. Engellilerin meslek edinmesine yönelik uzaktan eğitim programları geliştirilecektir.</p>	<p>561. Üniversitenin uyguladığı kalite güvence sisteminin geliştirilmesi ve tüm birimlerine yayılması</p> <p>561.5. Fakülte'deki program kontenjanlarının arz talep dengesi gözetilerek belirlenmesi ve mezun takip sistemi üzerinden istihdam durumunun izlenmesi.</p> <p>561.8. Fakültemiz kalite biriminin gerekli veri analizi yaparak, izleyip iyileştirmeleri önerecek sistemin ve komisyon/kurulların kurulması,</p> <p>563. Eğitim ve araştırma faaliyetleri ile üniversitenin ve fakültenin uluslararası tanınırlığının artırılması.</p> <p>563.1. Fakülte web sitesinin uluslararası erişime uygun düzenlenmesi (tüm sayfaların en az bir yabancı dilde yayınlanmasının sağlanması).</p> <p>563.2. Fakülteye farklı ülkelerden öğrenci kabulünü sağlayan sistemin nitelikli uluslararası öğrenci sağlayacak şekilde iyileştirilmesi</p> <p>572.1. Eğitime erişimde dezavantajı olan gruplar için uzaktan eğitim ile uygulanabilecek programların iyileştirilmesi.</p>	<p>571.8. Gençlerin istihdamını artırmaya yönelik olarak illerdeki potansiyeli açığa çıkartacak yenilikçi ve sürdürülebilir projeler desteklenecektir.</p> <p>571.8. Üniversitemiz mezunlarının daha fazla kendi alanlarında işe yerleşmelerini sağlamak üzere eğitim programlarının güncellenmesi, mezunların iş yerleşmelerini artıracak sektör ihtiyaçlarına göre destek sertifikalı eğitimler vb yöntemlerin kullanımının artırılması</p>
--	--	---

### ÜST POLİTİKA BELGELERİ ANALİZİ (ARAŞTIRMA VE GELİŞTİRME)

Üst Politika Belgesi	İlgili Hüküm/Referans	Verilen Görev/İhtiyaçlar
<b>11. KALKINMA PLANI</b>	<p>418.2. Akademisyen ve araştırma personelinin eğitim ve yayım programlarına katılımı artırılarak Ar-Ge ve yayım ilişkisi güçlendirilecektir.</p> <p>440. Üniversitelerin Ar-Ge ekosistemindeki rolleri güçlendirilecektir.</p> <p>440.1. Üniversitelerin Ar-Ge altyapılarının güçlendirilmesi ve bilimsel araştırma projelerinin nicelik ve nitelik olarak geliştirilmesi için tahsis edilen bütçe kaynakları artırılabilecektir.</p>	<p>418.2. Fakülte bünyesinde yapılan tez ve proje çalışmalarının yayına dönüşmesini sağlayacak mekanizmaların güçlendirilmesi</p> <p>440. Fakültemiz Ar-ge altyapısını (cihaz, araştırmacı) değerlendirecek envanter sistemleri kurularak, cihazların daha etkin ve verimli kullanılması için gerekli olanlara kalibrasyon ve akreditasyon yapılması, Ar-ge altyapı idamesi ve sürdürülebilirliği için finansal imkanların güçlendirilmesi, Ar-ge çıktılarının (proje, tez, patent, yayın, vb) ihtiyaçlara daha etkin katkısının sağlanması,</p> <p>440.1. Fakültemiz Ar-Ge'ye kurum içi ve dışından sağlanan finansal desteğin, bilimsel araştırma projelerine ayrılan miktarın ve çeşitliliğinin artırılması, Ar-Ge altyapısının güçlendirilmesi ve bilimsel araştırma projelerinin nicelik ve nitelik olarak geliştirilmesi için tahsis edilen bütçe ve kaynaklarından faydalanma oranlarının artırılması,</p>



SKA 4: Teknolojinin eğitim ile entegrasyonunun sağlanması.

SKA 4. Fakültemiz eğitim programları ile Ar-Ge aktiviteleri ilişkilendirilerek teknoloji geliştirme ve girişimci insan gücü geliştirmeye katkısının sağlanması.

### ÜST POLİTİKA BELGELERİ ANALİZİ (TOPLUMSAL KATKI)

Üst Politika Belgesi	İlgili Hüküm/Referans	Verilen Görev/İhtiyaçlar
11. KALKINMA PLANI	<p>492.4. Kamu Binalarında Enerji Verimliliği Projesi uygulanacaktır.</p> <p>551.8. Ortaöğretim kademesindeki öğrencilerin üniversitelerdeki bilimsel etkinliklere katılımları, üniversitelerin araştırma ve laboratuvar imkânlarından faydalanabilmeleri sağlanacaktır.</p> <p>558.3. Öğrencilerin bilimsel, kültürel, sanatsal, sportif ve toplum hizmeti alanlarındaki etkinliklere katılımları desteklenecek, öğrenci yeterliliği üzerindeki etkisi izlenecektir.</p> <p>713. Çevre konusunda kurum ve kuruluşların görev, yetki ve sorumlulukları netleştirilerek kamu, özel sektör, mahalli idareler ve STK'lar arasında koordinasyon ve iş birliği geliştirilecek, toplumun çevre bilinci artırılacak ve etkin çevre yönetimi sağlanacaktır.</p> <p>725. Afetlere hazırlık ve afet sonrası müdahale özel önem arz eden hastane, okul, yurt gibi ortak kullanım mekânları ile enerji, ulaştırma, su ve haberleşme gibi kritik altyapıların güçlendirilmesine öncelik verilecektir.</p> <p>779.4. Üniversite öğrencilerinin gönüllülük ve STK faaliyetlerine katılımı ile STK'larda staj imkânlarının kolaylaştırılması teşvik edilecektir.</p> <p>779.5. Üniversitelerde sivil toplum merkezlerinin yaygınlaştırılması ve sivil toplum sertifika ve yüksek lisans programlarının açılması için çalışma yapılacaktır.</p> <p>790. Kamu idarelerinde strateji geliştirme birimlerinin kapasitesi güçlendirilecektir.</p> <p>793.1. Kamu idarelerinde, iç kontrol sistemlerinin ve iç denetim uygulamalarının etkinliğini artırmaya yönelik eğitim ve danışmanlık faaliyetleri yoluyla kapasite artışı gerçekleştirilecektir.</p> <p>839.3. Uluslararası kamuoyu üzerinde etkili olan ve Türkiye ile ilgili çalışmalar yapan kurum ve kuruluşlar, üniversiteler, STK'lar ve kişiler ile uluslararası işbirlikleri geliştirilecek, bu kapsamda Türkiye'nin tanıtımına yönelik araştırmalar ve projeler gerçekleştirilecektir.</p>	<p>492.4. Fakültemiz tarafından ulusal düzeyde belirlenen hedef ve ilkeler doğrultusunda Kamu Binalarında Enerji Verimliliği Projesine tüm öğrencilerimizin ve personelimizin dahil olmasının sağlanması</p> <p>551.8. Fakültenin ortaöğretim kurumlarına yönelik imkân ve olanaklarının belirlenerek, ortaöğretim öğrencilerin faydalanmasını sağlayacak faaliyetlerin yapılması,</p> <p>558.3. Toplumun ve öğrencilerin istifadesine sunulan eğitim-öğretim, araştırma ve spor faaliyetlerinin uzun vadede sosyal değere dönüştürülebilmesi konusunda çalışmaların ve değerlendirmelerin yapılması, bu kapsamda Sosyal Transkript Sisteminin etkin kullanımının ve istihdama yönelik etkisinin artırılması ve izlenmesi,</p> <p>713. Fakültede çevre bilincinin oluşturulmasını sağlamak üzere politika ve projelerin üretilmesi ve sürecin desteklenmesi,</p> <p>725. Fakültemiz binalarında afet öncesi ve sonrası müdahale konularında çalışmalara öncelik verilmesi, bina envanterlerinin çıkartılarak kritik olarak belirlenen alanlarda güçlendirmelerin desteklenmesi,</p> <p>779.4. Fakülte öğrencilerinin STK faaliyetleri hakkında bilgilendirilerek staj olanaklarının desteklenmesi,</p> <p>779.5. Fakültemizde bölümlerin sivil toplum merkezlerine yönelik çalışmaların yapılması,</p> <p>790. Fakültemizin Strateji Geliştirme faaliyetlerini personel eğitimleri ile desteklenmesi,</p> <p>793.1. Fakültede, iç kontrol ve iç denetim uygulamalarının etkinliğini artırmaya yönelik eğitim ve danışmanlık faaliyetlerinin artırılması,</p> <p>839.3. Türkiye'nin tanıtımına yönelik yapılan iş birliği çalışmaları ile ulusal ve uluslararası düzeyde sorunların çözümüne yönelik çalışmaların desteklenmesi,</p>
TÜRKİYE SÜRDÜRÜLEBİLİR KALKINMA AMAÇLARI 2. ULUSAL GÖZDEN GEÇİRME RAPORU 2019	<p>Toplumun ve iş dünyasının her kesimi için dijital, finans, sağlık, ekoloji ve sosyal medya gibi 21. yüzyıl becerileri arasında yer alan okuryazarlıklara ilişkin farkındalık ve beceri eğitimlerinin düzenlenmesi.</p>	<p>Toplumun duyarlılığını ve farkındalığını artırmak için yaşam boyu öğrenme kapsamında yer alan okuryazarlıklara ilişkin sertifikalı etkinliklerin düzenlenmesi, tanıtım ve duyuru faaliyetlerinin desteklenmesi,</p>

## E. PROGRAM-ALT PROGRAM ANALİZİ

Performans esaslı program bütçe sistemi kapsamında Fakültemizin sorumlu olduğu Program ve alt programlar aşağıda listelenmiş olup programlara ilişkin tespitler ve ihtiyaç analizi aşağıdaki tablo 6'da gösterilmiştir.

Tablo 6. Program-Alt Program Analizi

PROGRAM ADI	ALT PROGRAM ADI	TESPİTLER	İHTİYAÇLAR
Araştırma, Geliştirme ve Yenilik programı ile, bilimsel araştırmaların nitelik ve niceliğini artırmak amaçlanmıştır.	Araştırma Altyapıları alt programı ile Ülkemizin ve üniversitemizin bilgi birikiminin artırılmasına ve teknolojik gelişimine katkıda bulunmak üzere Kurumumuzda araştırma altyapılarının kurulması ve kapasitelerinin güçlendirilmesi hedeflenmiştir.	Spor Uygulama ve Araştırma Merkezinin henüz kurulmamış olması, Ulusal ve uluslararası proje çalışmalarının sınırlı olması Fakültemizdeki kullanılan laboratuvar cihazlarının bir kısmının kullanım ömrü olan malzeme ihtiyacı bulunmaktadır.	- Spor Uygulama ve Araştırma Merkezinin kurulması ve tam kapasite ile etkin bir şekilde çalışabilmesi, - Ulusal ve uluslararası proje sayısının artırılması, - Fakülte ve paydaşlarla iş birliği ile araştırma altyapılarının kurumsal olarak geliştirilmesi, Lab-envanter çalışmalarının tamamlanarak eksikliklerin belirlenmesi ve bu cihazların daha etkin kullanımının sağlanması
	Yükseköğretimde Bilimsel Araştırma ve Geliştirme alt programı ile Kurumumuzda inovasyon amaçlı bilimsel çalışmaların artırılması hedeflenmiştir.	Bilimsel çalışmalar için ayrılan bütçenin oldukça sınırlı olması Bilimsel araştırma yapma motivasyonlarından bir kısmının atanma ve yükseltme kaygısı nedeniyle olması planlı ve ihtiyaca yönelik çalışmaların artırılmasında kısıtlılığa neden olabilmektedir.	- Fakültemiz Ar-Ge'ye ayırdığı finansal desteği sürekli artıracak mekanizmalar kurması -Dış kaynak destekli (TÜBİTAK, AB Programları, Kalkınma Ajansları vb.) tarafından desteklenen proje sayısının ve çeşidinin artırılması, - Araştırmacıların inovasyona daha çok yönelmesini sağlayacak teşvikler (Proje desteği, atanma kriterlerinde düzenlemeler vb) gerekmektedir.
Hayat Boyu Öğrenme programı ile toplumsal hizmet faaliyetlerinin sayısını ve kalitesini artırarak, kurumsallaşmayı geliştirmek amaçlanmıştır.	Yükseköğretim Kurumları Sürekli Eğitim Faaliyetleri alt programı ile toplumun tüm kesimlerine ihtiyaç duyduğu alanlarda eğitimler verilmesi, kamu kurum ve kuruluşları, özel sektör ve uluslararası kuruluşlarla iş birliğinin gelişmesine katkıda bulunulması hedeflenmiştir.	Toplumun ihtiyaç duyduğu alanlarda ve sosyal sorumluluk projeleri kapsamında hedeflenen göstergelere covid-19 pandemisi nedeniyle istenilen düzeyde ulaşılamamıştır. Toplumsal katkı faaliyetlerinin fakülte geneli ve birimlerinde belirli hedeflere ulaşma açısından plansız ve kendiliğinden ortaya çıkan birçok faaliyetten oluşmaktadır.	-SUAM kurulup faaliyete geçmeli ve faaliyetlerinin koordinasyonu sağlanmalı, yönetmelikte belirtilen görevleri yapmak üzere daha aktif çalışmalarının sağlanması - Toplumun ihtiyaç duyduğu sportif eğitim alanları tespiti kapsamında sertifikalı eğitim programlarının düzenlenmesi için Kalite Toplumsal Katkı Alt Komisyonunun bu koordinasyon görevini yapabilecek hale getirilmesi, -Her bölümün kendi alanı ile ilgili hedef kitle odaklı sosyal bütünlüğü sağlayıcı konferans, panel, çalıştay, seminer vb. etkinliklere ağırlık verilmesi, -Fakültemiz paydaşları ile ortak sosyal sorumluluk projelerinde iş birliğinin sağlanması,

<p>Yükseköğretim programı ile eğitim öğretimde kaliteyi geliştirmek ve sürdürmek amaçlanmıştır.</p>	<p>Öğretim Elemanlarına Sağlanan Burs ve Destekler alt programı ile alanında yetkin, araştırmacı, bilgi üreten ve aktaran akademisyenler yetiştirilmesi hedeflenmiştir.</p> <p>Lisans Eğitimi ve Lisansüstü Eğitimi alt programı ile Mesleki yeterlilik sahibi ve gelişime açık mezunlar yetiştirilmesi hedeflenmiştir.</p> <p>Yükseköğretimde Öğrenci Yaşamı alt programı ile öğrencilerin kişisel ve sosyal gelişimi desteklenerek yaşam kalitesinin yükseltilmesi hedeflenmiştir.</p>	<p>Öğretim elemanlarına, YÖK, Üniversitemiz Ar-Ge Vakfı, Fakülte bütçesi ve İzzet Baysal Vakfı tarafından sağlanan burs ve desteklerle, belirlenen gösterge değerlerine kısmen ulaşılmıştır.</p> <p>Başlatılan program akreditasyonu çalışmalarının istenilen hızda ilerlememesi,</p> <p>Öğrenci başına düşen öğretim elemanı sayısının düşük kalması, mali kaynakların yetersiz olması</p> <p>Fakültemizde kısmi zamanlı öğrenci çalıştırılmakta; ihtiyacı olan öğrencilere yemek bursu verilmektedir.</p>	<p>-Doktora derecesine sahip öğretim elemanlarının katıldıkları uluslararası faaliyetlerin desteklenmesi, -Yükseköğretim Kurulu tarafından sağlanan araştırma desteklerinden yararlananların sayısının artırılması, - Eğitim programı ve Fakülte Öz-Akran değerlendirmesinden ortaya çıkan gelişmeye açık yanların yıllık öz-akran değerlendirmeler ve sonuçlarının sistematik izlenmesine devam edilerek uygulanan eğitim niteliği sürekli yükseltilmeli -Akademik personel sayısını artırarak öğretim elemanı başına düşen öğrenci sayısının düşürülmesi, -Çift anadal ve yan dal program sayısının artırılması, -Disiplinler arası yüksek lisans ve doktora programlarının açılmasının sağlanması, - Uluslararası kuruluşlarla ortak uygulanabilecek eğitim programı sayısının artırılması, -Öğrenci başına düşen eğitim ve sosyal donatı alanının artırılması, -Mevcut lisans programlarının akredite olmasının sağlanması, -Yükseköğretimde öğrenci yaşamı alt programına ilişkin olarak sportif faaliyetlerin artırılması -Fakülteye ait açık spor alanlarının yenilenmesi, tribün eklenmesi,</p>
<p>Yönetim ve Destek Programı ile Kurumsallaşmayı geliştirmek amaçlanmıştır.</p>	<p>Teftiş Denetim ve Danışmanlık alt programı ile Kurumumuzda üst yöneticiye hukuki konularda danışmanlık yapmak ve mali konularda da ödemelerin mevzuata uygunluğunu sağlamak hedeflenmiştir.</p> <p>Üst Yönetim İdari ve Mali Hizmetler alt programı ile tüm akademik ve idari personel ile öğrencilerin üniversiteye aidiyet duygularının artırılması hedeflenmiştir.</p>	<p>Üniversite tarafından kullanıma sunulan UBYS'nin tüm personel tarafından tam olarak kullanılmaması, Fakültenin bölümlerinin web sayfalarını aktif olarak kullanılmaması</p>	<p>UBYS kullanımına ilişkin tüm personele eğitim verilmesi ve kullanımına teşvik edilmesi Tüm faaliyetlerin fakülte ve bölümler web sayfasında kamuoyuna açık bir şekilde ilan edilmesi</p>

## F. FAALİYET ALANLARI İLE ÜRÜN VE HİZMETLERİN BELİRLENMESİ

Bolu Abant İzzet Baysal Üniversitesi Eğitim ve Öğretim, Araştırma ve Geliştirme, Toplumsal Katkı ve Girişimcilik olmak üzere dört ana faaliyet alanı sahiptir. Spor Bilimleri Fakültesi de Üniversitemiz tarafından belirlenen bu faaliyet alanlarına ilişkin üniversitemizin benimsemiş olduğu yaklaşımlar doğrultusunda faaliyet göstermektedir. Bu yaklaşım aşağıdaki açıklamalarda sergilenmektedir.

**Eğitim ve Öğretim:** Geleneksel olarak güz ve bahar yarıyıllarında gerçekleştirilen eğitim faaliyetlerine ilaveten fakültemizde yaz okulu açılmasıyla öğrencilerin eğitimlerini öngörülen sürelerde ya da daha öncesinde bitirmelerine olanak tanınmaktadır.

Fakültemizde temel faaliyet alanı eğitimidir. Fakültemizde bünyesinde eğitim-öğretim faaliyetleri Antrenörlük Eğitimi Bölümü, Beden Eğitimi ve Spor Bölümü ve Spor Yöneticiliği Bölümü bünyesinde sürdürülmektedir. Eğitim-öğretim faaliyetleri temelde Türkçe olarak yürütülmekle birlikte uluslararası öğrencilerin katılım sağladığı bazı derslerde İngilizce eğitim de verilmektedir. Akademik birimlerde normal öğretim mevcut olup niteliği artırmak adına ikinci öğretim programları kapatılmıştır. Bu programları desteklemek için Yabancı Diller Yüksekokulu tarafından isteğe bağlı yabancı dil hazırlık eğitimi verilmektedir. Uluslararasılaşma bağlamında fakültemiz Erasmus ve Mevlâna değişim programları, öğrencilerin yurt içi değişimleri ve etkileşimlerini desteklemek amacıyla Farabi değişim Programı uygulamaktadır.

2024-2025 eğitim-öğretim yılında fakültemizde 3'ü aktif 2'si pasif 5 program 27 akademik, 5 idari personel ile 845 lisans 104 lisansüstü öğrenciye eğitim verilmektedir. Lisansüstü eğitim enstitüsü bünyesinde eğitim öğretim faaliyetleri spor bilimleri fakültesi tarafından yürütülen 3 yüksek lisans ve 2 doktora programı yer almaktadır.

Üniversitemizde bulunan uzaktan eğitim merkezi aracılığıyla örgün eğitimi desteklemek ve yaşam boyu öğrenmeyi sürdürmek amacıyla fakültemizde çevrimiçi eğitim faaliyetleri gerçekleştirilmektedir. Bununla birlikte üniversitemizde SÜYAM ile fakültemiz iş birliğinde spor kursları ve sertifika programları ve çeşitli eğitim çalışmaları yerine getirilmektedir.

Fakültemiz, 'Kalite Eğitim-Öğretim' alanında birçok komisyon kurmuş ve müfredatların ihtiyaçları karşılama için çeşitli faaliyetlerde bulunmuştur. Bu çalışmalar devam etmektedir.

**Araştırma:** Fakültemizin ana faaliyet alanını eğitim ve öğretim oluşturmakla birlikte daha nitelikli, sportif, sosyal, kültürel, teknolojik gelişime öncülük edecek bireylerin yetiştirilmesi konusunda katkı sağlayacak araştırma çalışmaları da yoğun bir biçimde gerçekleştirilmektedir.

Fakültemizin bilimsel ve sportif araştırma süreçlerinde; Bilimsel Araştırma Birimi (BAP), TÜBİTAK ile AB ve diğer yurtiçi ve yurtdışı kaynaklardan yararlanılmaktadır. Öğretim üyelerimiz tarafından kullanılan kaynaklar sonucu gerçekleştirilen bilimsel araştırmaların sonuçları, çeşitli uluslararası, ulusal bilimsel yayınlarda ve yine uluslararası, ulusal kongre/sempozyumlarda bilim çevreleri ile paylaşılmaktadır. Projelerin ve araştırmaların sonucunda çeşitli faydalı rapor, kılavuz ve modeller üretilmektedir. Aynı zamanda fakültemiz ulusal ve uluslararası kongre, sempozyum ve çalıştaylara geçmişte ev sahipliği yapmıştır. Öte yandan fakültemiz öğretim üyeleri, pek çok bilimsel dergide hakemlik, editörlük, yayın kurulu üyeliği, danışma kurulu üyeliği gibi görevlerde bulunarak bilimsel süreçlere katkı sağlamaktadır. Kurulacak spor uygulama ve araştırma merkezlerinde toplumun ihtiyaçlarına yönelik deney, test ve analiz hizmetleri verilecektir.

**Toplumsal Katkı:** Topluma katkı çabaları fakültemizin diğer bir önemli faaliyet alanını oluşturmaktadır. Spor Bilimleri Fakültesi bünyesinde faaliyet gösteren bölümlerin sportif alanda verilen hizmetler toplumsal katkıya örnektir.

Toplumsal katkı kapsamında fakülte personelimiz tarafından kamu (Gençlik ve Spor Bakanlığı, Millî Eğitim Bakanlığı, Spor Federasyonları, Belediyeler vb.) ve özel kuruluşlara (Spor Kulüpleri, Spor İşletmeleri) sağlanan bilirkişilik, danışmanlık hizmetleri araştırma ve geliştirme faaliyetlerinin geliştirilmesine ve sürdürülmesine de katkı sağlamaktadır. Bu bağlamda gerçekleştirilen deney/test ve analizler ile kurulacak araştırma merkezimiz toplumsal fayda odaklı çabalar harcayacaktır. Gerçekleştirilen sportif faaliyetlerle toplumsal katkı alanı desteklenmektedir. Sürekli Uygulama ve Araştırma Merkezi (SÜYAM) gibi birimler tarafından mesleki beceri eğitimleri ve sportif kurslar üzerine yoğunlaşan toplumsal çalışmalar yapılmaktadır.

**Girişimcilik:** Girişimciliğin desteklenmesi fakültemizin temel çabaları arasında yer almaktadır. Bu konuda dış paydaşlar ile görüş alışverişi yapıp öğrencilerin bilgilendirilmesi sağlanmaktadır. Ayrıca girişimciliğin desteklenmesine yönelik üniversitemiz bünyesinde yapılan sertifika programlarının düzenlenmesinde görev almaktadır. Bu doğrultuda üniversite-özel sektör-kamu iş

birliđi (Gençlik ve Spor Bakanlığı, Milli Eğitim Bakanlıđı, Spor Genel Müdürlüğü, Spor Federasyonları, Spor Kulüpleri ve Spor Endüstrisinde Mal ve Hizmet Üreten Kuruluşlar) çalışmalarına ilişkin protokoller yapılarak ortak projeler yürütölmekte ve iş birliđini artıracak yeni çalışmalar yapılmaktadır.

Tablo 7. Faaliyet Alanları ile Ürün ve Hizmetler

Faaliyet Alanı	Ürün/Hizmetler
<b>A. Eğitim ve Öğretim</b>	Lisans programları
	Lisansüstü programlar
	Yaşam Boyu Eğitim ve Sertifika Programları
	Ulusal ve Uluslararası Deđişim Programları
	Sportif Uzmanlık Dersleri
<b>B. Araştırma ve Geliştirme</b>	Araştırma ve Geliştirme Projeleri
	Bilimsel Yayınlar
	Bilimsel Toplantılar (Kongre, sempozyum vb.)
	SÜYAM-SUAM Uygulama-Araştırma-Merkezleri Faaliyetleri (Kurs, Deney, Test ve Analiz)
<b>C. Toplumsal Katkı</b>	Bilirkişi ve Danışmanlık Hizmetleri (Spor Federasyonları)
	Toplumu bilgilendirmeye yönelik kurs/seminer/konferanslar
	Sportif Etkinlikler
	Sportif beceri eğitimleri ve kamu kurumlarına yönelik Hizmet içi Eğitim çalışmaları
	Toplumun yaşam boyu öğrenme becerisini artıracak eğitim ve uygulamalar
	Spor alanında yerel kalkınmaya yönelik yapılan proje ve çalışmalar
	Öğrenci Toplulukları ve STK, Kamu-Özel Kurumlar iş birliđi
<b>D. Girişimcilik</b>	Kamu - Fakülte İş birliđi
	Mezunları ve mevcut öğrencileri girişimcilik çalışmalarına yönlendirmek

## G. PAYDAŞ ANALİZİ

Stratejik plan hazırlama sürecinde gerçekleştirilen paydaş analizi ile fakültemizin faaliyet alanlarına ilişkin farklı bakış açıları ile değerlendirmeler yapılması, fakültenin faaliyet alanlarına, kurumsal imaj ve yönetim durumlarına ilişkin güçlü ve gelişime açık yönlerinin ortaya konulması ortaya konulan planın tüm paydaşlarca benimsenmesi ve planın başarı düzeyinin artırılması amaçlanmıştır. Bu doğrultuda paydaş analizi süreci aşağıdaki dört adım, verilme sırasıyla yürütölmüştür:

- 1. Fakültemiz idari ve akademik birimlerince paydaş listelerinin güncellenmesi;** idari ve akademik birimlerce hali hazırda var olan paydaş listeleri gözden geçirilerek güncellenmesi sağlanmıştır.
- 2. Fakültemiz idari ve akademik birimleri ve dış paydaşların katılımı ile çalıştay gerçekleştirilmesi;** Birimlerde kurulmuş olan dış paydaş komisyonları, birim dış paydaşları ve üniversite dış paydaşlarının katılımı ile Paydaş Analizi Çalıştayı gerçekleştirilmiştir. Bu çalıştayla paydaşların, stratejik plan uygulamalarına katılımının daha etkin hale getirilmesi ve birim komisyonları ile iletişimlerinin güçlenmesine katkı yapılmasına destek verilmiştir.
- 3. Fakültemiz birimlerinden gelen paydaş listelerinin bütünleştirilmesi ve paydaş önceliklendirme işlemlerinin yapılması;** Güncellenen paydaş listeleri sonucunda yapılan değerlendirmenin boyutları aşağıdaki şekilde gerçekleştirilmiştir.

- a- Paydaş türleri iç ve dış paydaşlar olarak sınıflandırılmıştır.
- b- Faaliyet alanlarına göre **etki ve önem derecelerinin** belirlenmesi: Yapılan derecelendirme işleminde, etki ve önem dereceleri için 1 – 5 arasında değişen dereceler kullanılmıştır. 1 en düşük, 5 en yüksek olacak şekilde belirlenen bu dereceler aşağıdaki şekilde tanımlanmış ve yine birimlerle bu tanımlar paylaşılmıştır:

**Önem Derecesi:**

- 1-Fakültenin hizmetleri veya süreçleri ile ilişkisi dolaylı ve çok sınırlı olan paydaştır.
- 2- Fakültenin hizmetleri veya süreçleri ile ilişkisi direkt ve çok sınırlı olan paydaştır.
- 3- Fakültenin hizmetleri veya süreçleri ile doğrudan ve/veya dolaylı ilişkisi olan paydaştır.
- 4- Fakültenin hizmetleri veya süreçleri ile ilişkisi dolaylı ve çok yüksek düzeyde olan paydaştır.
- 5- Fakültenin hizmetleri veya süreçleri ile ilişkisi direkt ve çok yüksek düzeyde olan paydaştır.

**Etki Derecesi:**

- 1-Kararları ve uygulamaları fakülteyi etkilemeyen paydaşlar.
- 2- Kararları ve uygulamaları fakültenin destek süreçlerini dolaylı olarak etkileyen paydaşlar.
- 3- Kararları ve uygulamaları fakültenin temel süreçlerini dolaylı olarak etkileyen paydaşlar.
- 4- Kararları ve uygulamaları fakültenin destek süreçlerini direkt olarak etkileyen paydaşlar.
- 5- Kararları ve uygulamaları fakültenin temel süreçlerini direkt olarak etkileyen paydaşlar

Birimler tarafından yapılan derecelendirme işlemleri sonrasında, Paydaş Analizi Komisyonu tarafından ilgili listelerin bütünleştirme işlemi gerçekleştirilmiştir. Bu işlem esnasında farklı birimlerce ortak olan dış paydaşlar (örn. Bakanlıklar, TÜBİTAK vb.) listede oluşturulan ortak paydaşlar kısmına taşınmıştır. Yapılan bu işlemlerin ardından her bir paydaş için dört faaliyet alanında yapılan puanlamaların aritmetik ortalaması alınarak önceliklendirme sürecine geçilmiştir. Bu işlem esnasında, birimin paydaş için faaliyet alanında belirttiği derecelerin toplamı ( $\Sigma FAd$ ), derecelendirme yapılan faaliyet alanı sayısına ( $N_{FAd}$ ) bölünmüştür. Bu işlem önem ve etki düzeyi içinde ortak şekilde yapılmış ve aşağıdaki eşitlikle açıklanmıştır:

$$\underline{X} \text{ önem v etki derecesi} = \frac{\Sigma FAd}{N_{FAd}} \quad (1)$$

Yapılan hesaplama sonrasında her bir paydaş için etki ve önem derecesi tekil bir değer haline getirilmiştir. Ortaya çıkan bu değerlere göre her bir paydaş için öncelik düzeyi belirlenmiştir. Öncelik düzeyi için yapılan belirlemelerde kullanılan değer aralıkları ise Tablo 8'deki gibidir:

Tablo 8. Paydaş Öncelik Düzeyi Belirleme Süreci Ölçüt Değer Aralıkları

ÖNEM DÜZEYİ \ ETKİ DÜZEYİ	1 – 2	3 – 4 – 5
	1 – 2	İzle
3 – 4 – 5	Çıkarlarını Gözet Çalışmalara Dahil Et	Birlikte Çalış

Belirtilen formül kullanılarak tabloda verilen ölçüt değer aralıkları ışığında değerlendirmesi yapılan paydaşlara ait önceliklendirme Tablo 9'da ki şekilde oluşmuştur:

Tablo 9. Paydaş Önceliklendirme, Etki ve Önem Tablosu

Paydaşlar	Paydaş	Önem Derecesi	Etki Derecesi	Öncelik Düzeyi
Gençlik ve Spor Bakanlığı (Merkez Taşra)	Dış Paydaş	3,50	3,50	Birlikte Çalış
Milli Eğitim Bakanlığı (Merkez Taşra)	Dış Paydaş	3,50	3,50	Birlikte Çalış
YÖK	Dış Paydaş	2,50	2,50	İzle
Spor Federasyonları	Dış Paydaş	3,50	3,50	Birlikte Çalış
TÜBİTAK	Dış Paydaş	4,00	4,00	Birlikte Çalış
Diğer Spor Bilimleri Fakülteleri	Dış Paydaş	4,00	4,25	Birlikte Çalış
Mezunlar	Dış Paydaş	4,75	4,75	Birlikte Çalış
İzzet Baysal Vakfı	Dış Paydaş	5,00	5,00	Birlikte Çalış
Akreditasyon/ Değerlendirme Kuruluşları	Dış Paydaş	4,00	4,00	Birlikte Çalış
Aileler / Veliler	Dış Paydaş	2,25	2,25	İzle
Sivil Toplum Kuruluşları	Dış Paydaş	3,00	3,00	Birlikte Çalış
Spor Kulüpleri	Dış Paydaş	5,00	5,00	Birlikte Çalış
Belediye	Dış Paydaş	4,00	4,00	Birlikte Çalış
Spor İşletmeleri Özel Sektör	Dış Paydaş	4,75	4,75	Birlikte Çalış
Basın Yayın Organları	Dış Paydaş	2,50	2,50	İzle
Valilik	Dış Paydaş	4,00	4,00	Birlikte Çalış
Yurt Dışı Anlaşmalı Üniversiteler	Dış Paydaş	3,25	3,25	Birlikte Çalış
İşverenler	Dış Paydaş	3,25	3,25	Birlikte Çalış
Yetenek Kapısı Firmaları	Dış Paydaş	4,25	4,25	Birlikte Çalış
Öğrenciler	İç Paydaş	5,00	5,00	Birlikte Çalış
Akademik Personel	İç Paydaş	4,00	4,00	Birlikte Çalış
İdari Personel	İç Paydaş	4,00	4,00	Birlikte Çalış
Araştırma Uygulama Merkezleri	İç Paydaş	5,00	5,00	Birlikte Çalış
BAİBÜ Birimleri	İç Paydaş	3,75	3,75	Birlikte Çalış
Öğrenci Toplulukları	İç Paydaş	4,25	4,25	Birlikte Çalış

Tablo 10. Paydaş-Ürün Hizmet Matrisi

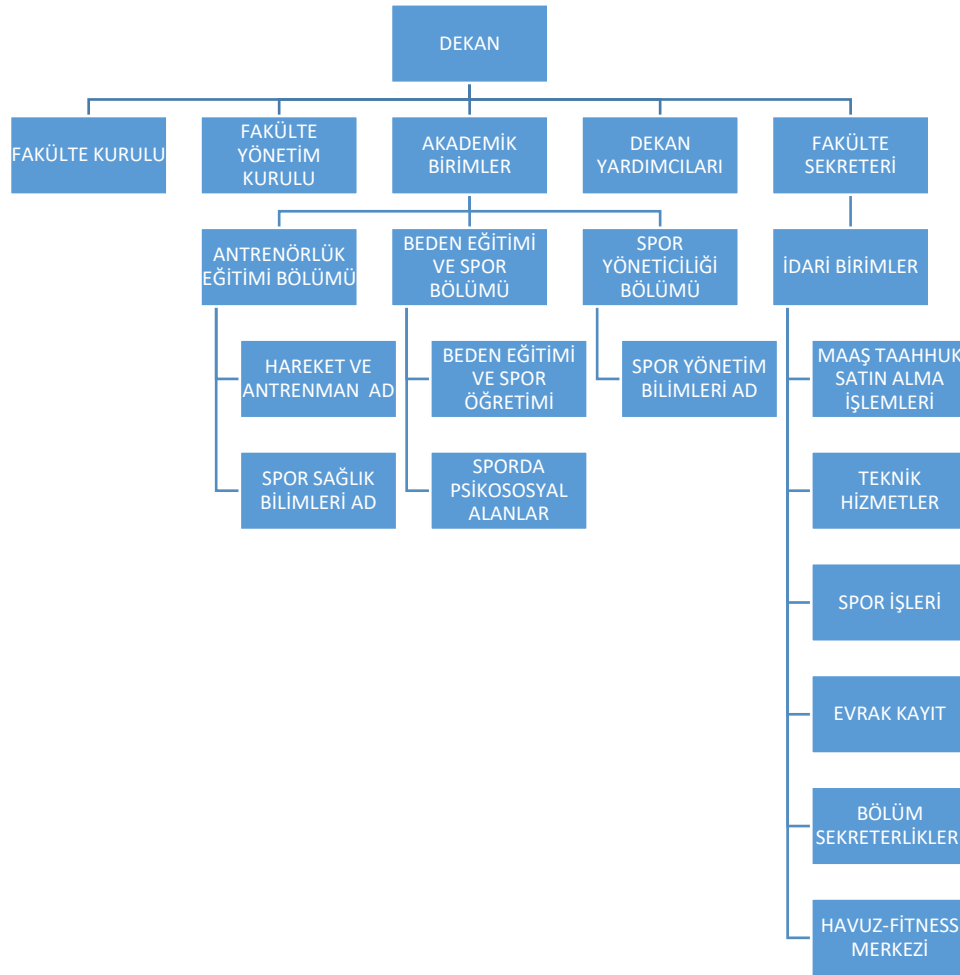
PAYDAŞLAR																		
	Lisans programları	Lisansüstü programlar	Yaşam Boyu Eğitim ve Sertifika Programları	Ulusal ve Uluslararası Değişim Programları	Sportif Uzmanlık Dersleri	Araştırma ve Geliştirme Projeleri	Bilimsel Yayınlar	Bilimsel Toplantılar (Kongre, sempozyum vb.)	SÜYAM-SUAM Uygulama-Araştırma-Merkezleri Faaliyetleri (Kurs, Deney, Test ve Analiz)	Bilirkişi ve Danışmanlık Hizmetleri (Spor Federasyonları)	Toplumu bilgilendirmeye yönelik kurs/seminer/konferanslar	Sportif Etkinlikler	Sportif beceri eğitimleri ve kamu kurumlarına yönelik Hizmet İçi Eğitim çalışmalarları	Toplumun yaşam boyu öğrenme becerisini artıracak eğitim çalışmalarları	Spor alanında yerel kalkınmaya yönelik yapılan proje ve faaliyetleri	Kamu- Fakülte iş birliği	Mezun ve öğrencileri girişimcilik çalış.yönlen.	
Gençlik ve Spor Bakanlığı	X	X	X	X	X	X	X	X	X	X	X	X	X	X	X	X	X	X
Millî Eğitim Bakanlığı	X	X	X	X	X		X	X	X	X	X	X	X	X	X	X	X	X
YÖK	X	X	X	X						X	X	X	X	X	X	X	X	X
Spor Federasyonları	X	X	X	X	X	X	X	X	X	X	X	X	X	X	X	X	X	X
TÜBİTAK	X	X	X	X	X	X	X		X	X	X	X	X		X		X	X
Diğer Spor Bilimleri Fakülteleri	X	X	X	X	X	X			X	X	X	X	X		X			X
Mezunlar	X	X	X						X	X	X	X	X					X
İzzet Baysal Vakfı	X	X	X			X			X	X	X	X	X	X		X		X
Spor-Ak	X	X	X			X			X			X				X		
Aileler / Veliler	X	X	X	X	X	X												
Sivil Toplum Kuruluşları	X	X	X	X	X	X				X	X	X		X	X			X
Spor Kulüpleri	X	X	X	X	X	X	X	X	X	X	X	X	X	X				
Belediye	X	X	X	X	X	X	X	X	X	X	X	X		X	X			X
Spor İşletmeleri Özel Sektör	X	X	X	X	X	X	X	X	X	X					X			
Basın Yayın Organları	X	X	X	X	X	X	X	X	X	X	X	X		X	X			X
Valilik	X	X	X	X	X	X	X	X	X	X	X	X		X	X			X
Yurt Dışı Üniversiteler	X	X	X	X	X	X	X	X	X									X
İşverenler	X	X	X	X		X			X							X	X	X
Yetenek Kapısı Firmaları	X	X	X	X		X			X		X	X	X	X	X			
Öğrenciler	X	X	X	X					X			X						
Akademik Personel	X	X	X	X	X	X	X	X	X	X	X	X	X	X	X	X	X	X
İdari Personel	X	X	X	X	X	X			X						X	X		X
Araştırma Uygulama Merkezleri	X	X	X		X	X			X		X	X		X				X
BAİBÜ Birimleri	X	X	X	X					X						X			
Öğrenci Toplulukları	X	X	X	X	X	X	X	X	X	X	X	X	X	X				X



#### 4. Kamu ve özel kurumlara, mezun öğrencilere, aktif öğrencilere, akademik ve idari personele yönelik anket uygulamaları

Paydaş analizi sürecinde gerçekleştirilen bir diğer adım, iç ve dış paydaşların görüşlerinin belirlenmesine yönelik anket çalışmalarıdır. Fakültemizin özel bir anket çalışması bulunmamaktadır; ancak üniversite, faaliyet alanları, kurumsal imaj, yönetim ve iletişim gibi konularda çeşitli anketler sunmaktadır. Bu anketlerdeki sorular, katılımcı grubun özelliklerine göre belirlenmiştir. Bu bağlamda üniversite tarafından; *Mezun Öğrenci Görüş Anketi*, *Özel/Kamu Kurumu Dış Paydaş Anketi*, *Akademik Personel Anketi*, *İdari Personel Anketi*, *Aktif Öğrenci Anketleri* uygulanmaktadır. Ayrıca ulusal akreditasyon kuruluşu olan *Spor-AK* tarafından ilan edilen akreditasyon kriterlerine ilişkin de iç ve dış paydaşların görüşleri alınmaktadır.

#### H.1. Organizasyon Şeması



## H.2. İnsan Kaynakları Yetkinlik Analizi

Batı Karadeniz Bölgesinde ve iki büyük şehir arasında olmanın verdiği dinamizmle büyümeye devam eden Üniversitemizin Spor Bilimleri Fakültesi'nde bu büyümeye paralel olarak personel ihtiyacı da artmaktadır. Fakültemiz güncel akademik ve idari personel sayıları tablo 11'de gösterilmiştir.

Tablo 11. Fakülte Personelinin Güncel Sayıları

Yıllar	Akademik	İdari	Toplam
2024	27	23	50

Fakültemizin gelişimiyle birlikte personel sayısında artış. Bununla birlikte hem akademik hem de idari personel memnuniyetinin artırılması ve daha verimli çalışmalarının sağlanması amacıyla ihtiyacımız için en uygun personel sayısını belirleyebilme amacıyla yürüttüğümüz çalışmalarımız devam etmektedir. Bu çalışmalar kapsamında öncelikle bütün birimlerde öz değerlendirme çalışmaları yürütülmüş ve düzenli olarak tekrar edilebilmesi için gerekli organizasyon iyileştirilmiştir. Bu kapsamda ilk aşamada; görev tanımları ve iş akış şemaları iç kontrol eylem planlarına uygun şekilde tamamlanarak önce birim amirleri tarafından kontrol edilmiş, sonra UBYS üzerinden ilgili personele tebliğ edildikten sonra birim web sayfalarında da yayımlanmıştır. İkinci aşamada bütün personelin görev yetki ve sorumlulukları ile ilgili Kanun ve Yönetmelikler de dikkate alınarak güncellenmiş, web sitemize eklenmiş ve ilgili personel tarafından ulaşılabilir hale getirilmiştir. Bu çalışmalar dahilinde yapılacak iş analizleri ve değerlendirmeler sonrasında fakültemizde insan kaynakları konusundaki yetkinlik analizlerinde sürdürülebilir bir iyileşme sağlanması hedeflenmektedir.

### Akademik Personel

Fakültemizde şu anda 27 akademik ve 23 idari olmak üzere 50 personel bulunmaktadır. Fakültenin akademik personel dağılımı; birimlerin ihtiyaçlarına göre ilgili kurullar üzerinden talep edilmektedir. Atamalar YÖK Norm kadro yönetmeliği çerçevesinde yapılmaktadır.

Tablo 12. Akademik Kadroların Birim Dağılımları

BİRİM / UNVAN	Prof.	Doç.	Dr. Öğr. Üyesi	Öğr. Gör.	Arş. Gör.	Toplam
Beden Eğitimi ve Spor	1	4	1	0	1	7
Spor Yöneticiliği	4	1	2	1	1	9
Antrenörlük Eğitimi	2	2	4	1	2	11
<b>TOPLAM</b>	<b>7</b>	<b>7</b>	<b>7</b>	<b>2</b>	<b>4</b>	<b>27</b>

Fakültemiz 2024 yılı sonu itibariyle 7 profesör, 7 doçent, 7 doktor öğretim üyesi, 2 öğretim görevlisi ve 4 araştırma görevlisi ile eğitim-öğretim hizmeti verilmektedir.

### İdari Personel

Fakültemizde görevli idari personel sayısı 23' dür. İdari personelin 2024 yılı itibariyle görev dağılımı aşağıdaki tabloda gösterilmiştir (Tablo 13).

Tablo 13. İdari Personelin Sayısı ve Görevleri

Görev	Sayı
Fakülte Sekreteri	1
Tekniker	1
Teknisyen	3
Bilgisayar İşletmeni	6
Spor İşleri	1
Antrenör	1
Spor Uzmanı	1
Teknik Personel	1
Temizlik Görevlisi	8
<b>Toplam</b>	<b>23</b>

### H.3. Kurum Kültürü Analizi

Bolu Abant İzzet Baysal Üniversitesi Spor Bilimleri Fakültesi, üniversitemizin köklü yapısı içinde önemli bir yere sahiptir. Spor bilimleri alanında eğitim-öğretim ve araştırma faaliyetleri yürüten fakültemiz, 1992 yılında kurulan üniversitemizin bir parçası olarak, 1993 yılında kurulmuş, İzzet Baysal Vakfı'nın da desteğiyle gelişimini sürdürmüştür. Fakültemizin, İstanbul ve Ankara gibi büyük şehirlere yakınlığı, ulaşım kolaylığı, doğal güzelliklerle çevrili olması ve nitelikli akademik kadrosu tercih edilme sebeplerindedir. Fakültemiz, spor bilimleri alanında ulusal ve uluslararası sıralamalarda yer almayı hedeflemektedir.

#### Katılım

Fakültemiz, çalışanlarını karar alma süreçlerine dahil etmek amacıyla çeşitli mekanizmalar geliştirmiştir. Akademik ve idari personelin görüş ve önerilerini almak için düzenli olarak toplantılar, kurullar ve brifingler düzenlenmektedir. Akademik kurul ve yönetim kurulu toplantılarında çalışanların görüşleri dikkate alınmakta, öğrencileri temsilen öğrenci temsilcisi bulunmaktadır. Fakülte Kalite Komisyonunda bir öğrenci bulunmaktadır ve öğrenci konseyi ile düzenli olarak toplantılar yapılmaktadır. Ayrıca, her yıl yapılan öğrenci ve paydaş çalışmaları / toplantıları ile tüm paydaşların görüşleri alınarak karar alma süreçlerine dahil edilmektedir.

#### İş birliği

Fakültemiz, akademik ve idari personel arasında iş birliğini teşvik etmek amacıyla çeşitli mekanizmalar oluşturmuştur. Fakülte internet sayfasında yer alan duyurular ve e-posta duyuru servisleri etkin bir şekilde kullanılmaktadır. Akademik anlamda disiplinler arası çalışma gerektiren konular teşvik edilmekte, laboratuvar ve cihaz eksikliklerinin giderilmesine yönelik çalışmalar yapılmaktadır. Bunun yanı sıra gençlik spor bakanlığına bağlı spor il müdürlüğü ve spor federasyonlarıyla iş birlikleri de yapılmaktadır. Akademik personellerimiz arasında spor federasyonlarının kurullarında yer alan, federasyon il temsilcisi olan personellerimiz bulunmaktadır. Ayrıca, fakültemizde düzenlenen yıllık faaliyet raporları senato huzurunda sunularak birimler arası iş birliği imkanlarının artırılması hedeflenmektedir.

## **Bilginin Yayımlı**

Fakültemiz, güçlü bir bilgi paylaşımı kültürüne sahiptir. İnternet ve intranet olanaklarının geliştirilmesine yönelik çalışmalar sürekli olarak güncellenmektedir. Fakülte ve üniversite web sayfaları, UBYS ve e-posta servisleri oldukça etkin bir şekilde kullanılmaktadır. Ayrıca fakültemiz sosyal medya hesapları da etkin bir şekilde kullanılarak bilgi yayılımının daha hızlı, kitlesel ve izlenebilir olmasını sağlamaktadır.

## **Öğrenme**

Fakültemiz, akademik ve idari personelin sürekli öğrenmesini teşvik etmek amacıyla çeşitli seminer ve çalıştaylar düzenlemektedir. Üst yönetim, personelin kendi kendine öğrenme yöntemlerini güçlendirmek amacıyla teşvik etmektedir. Yükseköğretim Kalite Kurulu Kurumsal Dış Değerlendirme kapsamında yapılan öz ve akran değerlendirme faaliyetleri ile birimlerin olgunluk düzeyi belirlenmekte ve eylem planları oluşturulmaktadır. Bu değerlendirmeler, fakültemizin sürekli olarak öğrenen ve kendini geliştiren bir yapıya sahip olmasını sağlamaktadır.

## **Kurum İçi İletişim**

Fakültemizde yatay ve dikey iletişime açık bir kurum yapısı mevcuttur. Çalışanlar UBYS sistemi, web sayfası, e-posta, telefon ve mesajlaşma gibi kanallarla iletişim sağlayabilmektedir. İdari amir-idari personel yapılan toplantıları ile iletişim artırılmakta, birim amirlerinin personeli çalışma yerlerinde periyodik olarak ziyaret etmeleri sağlanmaktadır. Fakültemiz öğrencileri, ihtiyaç duyduklarında fakülte yönetimi ile doğrudan iletişim kurabilmektedir.

## **Paydaşlarla İlişkiler**

Fakültemiz, sorumluluk alanındaki hizmetlerin sunumunda paydaşların görüşlerini sürekli olarak almaktadır. Ayrıca, Gençlik ve Spor İl Müdürlüğü'nden, İl Milli Eğitim Müdürlüğü'nden, spor federasyonlarından gelen temsilciler ile düzenli toplantılar yapılarak stratejik plan hazırlıkları için paydaşların görüşleri alınıp değerlendirilmektedir.

## **Değişime Açıklık**

Fakültemiz, bölgesel ve küresel çapta ortaya çıkan değişimlere hızlı bir şekilde uyum sağlamaktadır. Pandemi döneminde teknoloji ve bilişim altyapısı hızla iyileştirilerek uzaktan eğitim ve iletişime uygun hale getirilmiştir ve aktif şekilde kullanmıştır. Fakültemizde tüm dersler uzaktan eğitim yöntemiyle verilmiş, kurum içi ve kurum dışı toplantılar çevrimiçi olarak gerçekleştirilmiştir. Ayrıca fakültemizdeki akademik personel yapay zekâ, sosyal ağlar, e-spor gibi iletişimi, sporu, bilgiye ulaşma yöntemlerini değiştiren ve çağımızın gerçekleri olan konular ile ilgili çalışmalar yapmaktadırlar.

## **Stratejik Yönetim**

Spor Bilimleri Fakültesi, Bolu Abant İzzet Baysal Üniversitesi'nin genel stratejik yönetim ilkelerine paralel olarak; eğitim-öğretim, araştırma-geliştirme, toplumsal katkı ve uluslararasılaşma gibi ana faaliyet alanlarında stratejik yönetim çevrimini etkin bir şekilde uygulamaktadır. Bu yaklaşım, fakültemizin misyon ve vizyonunu gerçekleştirmesi, uzun vadeli hedeflerine ulaşması ve sürdürülebilir bir gelişim sağlaması açısından büyük önem taşımaktadır. Stratejik yönetim çerçevemizin dört temel sorusuna detaylı bir şekilde cevap aramaktayız:

## 1. Mevcut durumumuz nedir?

Bu aşamada, fakültemizin mevcut durumunu kapsamlı bir şekilde analiz ederek güçlü ve zayıf yönlerimizi, fırsatları ve tehditleri belirlemekteyiz. Bu süreçte gerçekleştirilen analizler şunlardır:

Mevcut Stratejik Planın Değerlendirilmesi: Önceki stratejik planımızın başarılarını ve eksikliklerini gözden geçirerek, geleceğe yönelik stratejilerimizi belirlemekteyiz.

Mevzuat/Program/Alt Program Analizi: Fakültemizin faaliyetlerini etkileyen mevzuat ve programları detaylı bir şekilde inceleyerek uyumluluğumuzu ve ihtiyaçlarımızı belirlemekteyiz.

Faaliyet Alanları ve Ürün Hizmetlerinin Belirlenmesi: Eğitim, araştırma ve toplumsal katkı alanlarındaki mevcut faaliyetlerimizi ve sunduğumuz hizmetleri değerlendirerek, hangi alanlarda gelişim gösterebileceğimizi belirlemekteyiz.

Paydaş Analizi: İç ve dış paydaşlarımızın beklentilerini ve ihtiyaçlarını analiz ederek, stratejik planımızı bu beklentilere uygun şekilde şekillendirmekteyiz.

Kuruluş İçi Analiz: Fakültemizin iç yapısını, insan kaynaklarını, fiziki ve teknolojik altyapısını değerlendirerek, mevcut durumu net bir şekilde ortaya koymaktayız.

Akademik Faaliyet Analizi: Akademik performansımızı ve araştırma-geliştirme faaliyetlerimizi değerlendirerek, güçlü yönlerimizi ve gelişim alanlarımızı belirlemekteyiz.

PESTLE Analizi: Politik, ekonomik, sosyal, teknolojik, hukuki ve çevresel faktörleri değerlendirerek, fakültemizin dış çevresini analiz etmekteyiz.

## 2. Ulaşılmak istenen hedeflerimiz nedir?

İhtiyaç analizleri ve mevcut durum değerlendirmelerine dayanarak, fakültemizin misyon, vizyon ve stratejik amaçlarını güncellemeyi hedeflemekteyiz. Bu aşamada, aşağıdaki adımları izlemekteyiz:

Misyon ve Vizyonun Güncellenmesi: Fakültemizin misyon ve vizyonunu, güncel ihtiyaçlar ve gelecekteki hedefler doğrultusunda revize etmekteyiz.

Stratejik Amaçların Belirlenmesi: Güncellenmiş misyon ve vizyon doğrultusunda, fakültemizin uzun vadeli stratejik amaçlarını belirlemekteyiz.

Hedeflerin Belirlenmesi: Stratejik amaçlara ulaşmak için gereken somut ve ölçülebilir hedefleri tanımlamaktayız.

Stratejilerin Belirlenmesi: Hedeflere ulaşmak için izlenecek stratejileri belirleyerek, hangi kaynakların ve yöntemlerin kullanılacağını planlamaktayız.

## 3. Belirlenen hedeflere nasıl ulaşabiliriz?

Stratejik amaçlar ve hedefler belirlendikten sonra, bu hedeflere ulaşmak için gerekli süreçler, zaman dilimleri ve sorumluları belirlemekteyiz. Bu aşamada, aşağıdaki adımları izlemekteyiz:

Süreçlerin Belirlenmesi: Hedeflere ulaşmak için izlenecek süreçleri detaylandırmaktayız.

Zaman Planlaması: Hedeflerin hangi zaman diliminde gerçekleştirilmesi gerektiğini planlamaktayız.

Sorumlulukların Tanımlanması: Her bir sürecin sorumlularını belirleyerek, görev ve yetki dağılımını yapmaktayız.

Performans Göstergelerinin Belirlenmesi: Hedeflerin gerçekleşme düzeyini ölçmek için kullanılacak performans göstergelerini tanımlamaktayız.

#### 4. Ulaşılması gereken hedefler gerçekleşiyor mu?

Bu aşamada, belirlenen performans göstergelerinin gerçekleşme düzeyini izlemekte ve değerlendirmekteyiz. Değerlendirme sonuçlarına göre, stratejik planımızı ve uygulama süreçlerimizi sürekli olarak iyileştirmekteyiz. Bu aşamada, aşağıdaki adımları izlemekteyiz:

Faaliyet ve Bütçe Gerçekleşmelerinin İzlenmesi: Yıllık ve altı aylık izlemelerle, planlanan faaliyetlerin ve bütçe gerçekleşmelerinin hedeflere ne kadar yaklaştığını değerlendirmekteyiz.

Performans Değerlendirmesi: Belirlenen performans göstergelerinin gerçekleşme düzeyini analiz ederek, başarılarımızı ve eksikliklerimizi belirlemekteyiz.

Stratejik Plan İzleme Raporları: Değerlendirme sonuçlarını içeren stratejik plan izleme raporlarını hazırlayarak, şeffaflık ve hesap verebilirlik ilkeleri doğrultusunda kamuoyuyla paylaşmaktayız.

İç Kontrol Eylem Planlarıyla Entegrasyon: Stratejik planın uygulama süreçlerinin, iç kontrol eylem planlarıyla entegre edilmesini sağlayarak, süreçlerin etkinliğini artırmaktayız.

#### Ödül ve Ceza Sistemi

Fakültemizde 2547 sayılı kanunun 53. maddesi ve 657 sayılı Kanunun 124. maddeleri gereğince ceza sistemi uygulanmaktadır. Akademik ve idari personeli, öğrencileri ve paydaşları kapsayan ödül yönergesi üniversite senatosunda kabul edilmiştir. Akademik teşvik sistemi ve ulusal/uluslararası yayınlar için ödüllendirme mekanizmaları bulunmaktadır. Çalışanların motivasyonlarını artırmak için mevcut mekanizmalar geliştirilmekte ve yeni ödül sistemleri planlanmaktadır. Bu kapsamda, personel performans değerlendirme usul ve esasları üzerinde çalışmalar devam etmektedir.

#### **G.4. Fiziki Alanlar**

Fakültemizde 3890 m<sup>2</sup> kapalı alan, 2630 m<sup>2</sup> bina oturma alanı bulunmaktadır. Ayrıca birçok spor tesisi bulunmaktadır.

Açık Spor Tesisi, 12539 m<sup>2</sup> alana sahiptir. Çok amaçlı spor tesisi olarak hizmet veren sahamızda izleyici koltuğu yoktur. Sahada Futbol, Çim Hokeyi, Atletizm vb. spor branşlarının dersi, antrenmanı ve üniversitemizin düzenlemiş olduğu turnuvalar yapılmaktadır. Fakültemiz özel yetenek sınavları seçmeleri de kendi tesislerimizde yapılmaktadır. Ayrıca üniversitemiz uygun gördüğü takdirde, ders ve antrenman saatleri dışında spor kulüpleri de kullanabilmektedir.

Aydınlatma sistemini mevcut olan saha, ikinci öğretim derslerinin yapılmasına da imkân tanımaktadır.

Fakültemiz bünyesinde çok amaçlı salon olarak Basketbol, Voleybol, Hentbol, Futbol gibi branşlarda hizmet veren (A-B-C) salonlarına sahiptir. B salonu 272 seyirci koltuk kapasitesine, C salonu ise 408 seyirci koltuğuna sahiptir.

Mücadele sporları salonu, 494 m<sup>2</sup> alana sahip olan salonda kick boks, güreş, tırmanış ve cimmastik gibi birçok branşa yönelik çalışma imkânı sağlamaktadır

Dans salonu, 240 m<sup>2</sup> alana sahip ritim eğitim dans branşlarına yönelik çalışma imkânı sunmaktadır.

Havalı silahlar atış poligonu, 70 m<sup>2</sup> lik alanda havalı silahla atış imkânı sunmaktadır.

Yarı Olimpik Yüzme Havuzu, 3453 m<sup>2</sup> alanı ile yüzme branşında hizmet vermektedir.

Fitness salonu, 417 m<sup>2</sup> lik alanda fitness hizmeti verilmektedir.

Tablo 14. Fakülte ve Tesisler Toplam Yerleşim Alanı

BİNA ADI	Kapalı Alan m <sup>2</sup>
Spor Bilimleri Fakültesi	3.890
Açık Spor Tesisi	12.539
C Salonu	980
A Salonu	960
B Salonu	960
Mücadele Sporları Salonu	494
Dans Salonu	240
Havalı Silahlar Atış Poligonu	70
Yarı Olimpik Yüzme Havuzu	3.453
Fitness Salonu	417
Genel Toplam	24.003

## H.5. Teknoloji ve Bilişim Altyapısı

### İnternet Ağı ve Kampüs Yapısı

Spor Bilimleri Fakültesi, Bolu Abant İzzet Baysal Üniversitesi Gölköy Kampüsü'nde bulunan geniş kapsamlı internet ağı ve bilişim altyapısından yararlanmaktadır. Fakültemizin internet ağı, üniversitemiz tarafından fakültemize sunulan alt ağlar ve öğrenci ile personele hizmet veren sunuculardan oluşmaktadır. Fakültemiz, üniversitemizin EDUROAM (Education Roaming-Eğitim Gezintisi) üyesi olarak sunduğu kablosuz ağ hizmetinden yararlanmaktadır

### Uzaktan Eğitim

Spor Bilimleri Fakültesi, uzaktan eğitim süreçlerinde üniversitemizin Uzaktan Eğitim Uygulama ve Araştırma Merkezi (İBUZEM) tarafından sunulan altyapıyı kullanmaktadır. İBUZEM bünyesinde kurulmuş tam donanımlı bir adet uzaktan eğitim stüdyosu, 4K çözünürlükte kayıt yapabilen üç kamera ve reji masası ile hizmet vermektedir. Ayrıca canlı veya kayıttan yayın yapabilen biri mobil özellikte iki adet prodüksiyon sistemi bulunmaktadır. Pandemi döneminde ve sonrasında acil uzaktan eğitim faaliyetleri için Microsoft Kampüs anlaşması ile MS Teams uygulaması kullanılmaktadır.

## Kütüphane ve Dokümantasyon

Spor Bilimleri Fakültesi öğrencileri ve personeli, üniversitemizin Prof. Dr. Fuat Sezgin Kütüphanesi'nin sunduğu geniş kapsamlı kütüphane hizmetlerinden faydalanabilmektedir. Kütüphane, 14.100 m<sup>2</sup> alanda 1,050 kişilik oturma kapasitesine sahiptir ve çeşitli dijital ve basılı kaynaklarla donatılmıştır. Fakültemiz akademik personeli ve öğrencileri kütüphane hizmetlerine, web ve mobil uygulamalar üzerinden erişmektedir.

## Araştırma Merkezleri ve Laboratuvarlar

Spor Bilimleri Fakültesi bünyesinde çeşitli bilimsel çalışmaları yapabilmek adına kurulmuş ve donatılmış bir adet laboratuvar bulunmaktadır. Ayrıca istenildiği takdirde üniversitemizin bünyesinde bulunan diğer laboratuvarların kullanım imkânı bulunmaktadır. Fakültemiz akademisyenleri, lisans ve lisansüstü öğrenciler bu laboratuvarlardan yararlanarak, akademik ve bilimsel çalışmalarını yapabilmektedirler.

## Güvenlik İzleme

Fakültemiz binasında bulunan iki güvenlik odası ve her birinde üniversitemizin görevlendirdiği birer güvenlik görevlisi bulunmaktadır. Ayrıca güvenlik odasında güvenlik kameraları bulunmaktadır. Görevliler kameralardan sürekli olarak takip gerçekleştirmektedirler. Fakülte içerisinde düzenlenen faaliyetlerde de ihtiyaç halinde ekstra güvenlik görevlileri görev almaktadır.

## Teknolojik ve Bilişim Altyapısının Geliştirilmesi

Spor Bilimleri Fakültesi, üniversitenin sunduğu mevcut teknoloji ve bilişim altyapısından yararlanmaktadır.

## **İ. AKADEMİK FAALİYETLER ANALİZİ**

Fakültemizde yürütülen ana faaliyetler, Eğitim-Öğretim ve Araştırma-Geliştirme ve Toplumsal Katkı'dır. Bu temel faaliyetlerin yanı sıra gündeme son yıllarda giren üretilen bilginin uygulamaya girerek ürüne dönüştürülmesini sağlayan girişimcilik, toplumsal katkı ve uluslararasılaşma gibi faaliyet alanları da dikkate alınmıştır. Bu kapsamda fakültemizin güçlü yönleri, iyileşmeye açık alanları ve bu alanlarda neler yapılabileceğine yer verilerek hazırlanan akademik faaliyetler analizi tablosu aşağıda gösterilmiştir.

Tablo 15. Akademik Faaliyetler Analizi

### EĞİTİM

Güçlü Yanlar	Zayıf Yanlar	Ne Yapılmalı?
Fakültemizde bulunan akademik personelin nicelik olarak yeterliliği.	Fakültemizdeki akademik personel sayısının az olmasından kaynaklı öğretim elemanı başına düşen öğrenci sayılarının yüksek olması	Fakültemizde bulunan akademik personel sayısının artırılması için gerekli kadro istek süreçleri gerçekleştirilmeli ve akademisyen istihdamı sağlanmalı



	<p>Fakültemizde program akreditasyonu çalışmaları yeni başlamış olması nedeniyle henüz tüm bölümlerin akredite olamaması.</p>	<p>Fakültemiz bünyesinde bulunan birimlere akreditasyon ile ilgili farkındalık (tanınırlıktaki yeri ve önemini vurgulayan) eğitimleri verilmeli. Başvuru yapmayan diğer programlar da akreditasyon başvurusuna teşvik edilmeli.</p> <p>Akreditasyon çalışmaları her birim bazında düzenli bir şekilde yürütülmeli ve gerekli görülürse bu konuda eğitim ve danışmanlık hizmeti alınmalı</p>
<p>Paydaşlarla düzenli toplantıların yapılması</p> <p>Paydaşlarla aynı araştırma projelerinde yer alan akademik personellerimizin bulunması</p> <p>Fakültemizin paydaşlarından olan spor federasyonlarının kurullarında görev alan akademisyenlerimizin olması</p>	<p>Fakültemizin birimlerinde programlara göre paydaş danışma kurulları genişletilmeli</p> <p>Program tasarımı, uygulama ve ortak projeler geliştirilmesi kapsamında sektör ihtiyaçlarını dinamik şekilde ortaya koyabilmek için dış paydaş iş birliklerinin yetersiz düzeyde olması.</p> <p>Eğitim teknolojileri ile desteklenmiş dersliklere sahip olunmaması.</p>	<p>Fakültemizde Paydaş danışma kurulları oluşturulmalı ve bu kurullar görünür kılınmalı, Oluşturulan birim Paydaş Danışma kurullarının etkin bir şekilde çalıştırılması sağlanmalı.</p> <p>Sektöre uygun teknoloji destekli sınıfların oluşturulmalı, öğrencilerin teknolojiyi beklentilere uygun öğrenmesi, iyileştirilmesi ve geliştirilmesi için gerekli tedbirler alınmalı.</p>
<p>Bologna Ders Bilgi paketlerinde yer alan derslerin öğrenme çıktıları ve kazanımlarının büyük oranda tanımlanmış olması.</p>	<p>Bologna Bilgi paket içeriğinin niteliksel açıdan bazı programlar açısından geliştirilme ihtiyacı</p>	<p>Bologna Bilgi paket niteliksel gelişimi için 2023 Öz-Akran değerlendirmede ortaya çıkan eksiklerin giderilmesine yönelik çalışmaların yapılması</p>
<p>Eğitim öğretimde kalite süreçlerinin tasarımı, takibi ve geliştirilmesine yönelik olarak fakülte bünyesinde eğitim-öğretim alt komisyonun kurulmuş ve çalışıyor olması.</p>	<p>Eğitim-öğretim faaliyetleri ile ilgili tanımlı süreçlerin bulunmaması,</p> <p>Öğrencilerin akademik gelişmelerinin izlenmesi için ölçülebilir yöntemlerin yetersiz olması.</p>	<p>Eğitim-öğretim alt komisyonu ilgili süreçleri tanımlayarak ilan edilmeli,</p> <p>Öğrenci Kariyer gelişimi için Eğitim-öğretim alt komisyonu, birim kalite komisyonları ve KARMER ile ortak eylem planları yapmalı</p>
<p>Üniversitemizin sunduğu ve fakültemizin de yararlandığı Mezunlar Derneği ve Kariyer ve Mezun Takip Uygulama ve Araştırma Merkezi (KARMER) varlığı</p>	<p>Mezunlar ve onların istihdam edileceği diğer dış paydaşlarla ilişkilerin yeterli düzeyde olmaması.</p>	<p>Mezun takip sistemini daha aktif hale getirebilmek için paydaşlar ile iş birlikleri yapılmalı.</p> <p>Belli zaman aralıkları ile iş bulma oranları, yerleşilen iş alanları, mezun olunan program ile yerleşilen iş alanı ilişkileri tespit edilmeli,</p> <p>Program tasarımı çalışmalarında da mezun öğrencilerden dış paydaş olarak destek alınmalı.</p>

<p>Ulusal ve uluslararası değişim programlarının olması.</p> <p>Lisans ve lisansüstü programlarda uluslararası öğrenci sayısında artış olması.</p>	<p>Uluslararası öğrenci değişiminden faydalanan öğrenci sayısının az olması,</p> <p>Uluslararası öğrenci değişimi programları kapsamında gelen öğrenci sayısının ve niteliğinin yetersiz olması.</p> <p>Öğrencilerin yabancı dil öğrenimi ile ilgili farkındalıklarının yeterli seviyede olmaması.</p>	<p>Öğrencilere uluslararası değişim programlarının oryantasyon, danışmanlık vb. uygun alanlarda tanıtımı yapılmalı ve teşvik edilmeli.</p> <p>Lisans ve lisansüstü programlarda farklı dillerdeki programlar teşvik edilmeli/artırılmalı,</p> <p>Yabancı dilin aktif öğrenilmesini artıran uygulamalar geliştirilmeli</p>
<p>Fakültemiz üniversitenin sunmuş olduğu kütüphane hizmetlerinin etkin bir şekilde kullanması</p>	<p>Eğitim-öğretim ve araştırma faaliyetlerini destekleyecek basılı ve elektronik, kaynak, veri tabanı yetersizliği.</p> <p>Kütüphane hizmetinden yararlanan öğrenci sayısının az olması</p>	<p>Basılı ve elektronik kaynakların sayısının artırılması için gerekli talepler gerçekleştirilmeli</p> <p>Öğrencilere kütüphane kullanımının elektronik veri tabanının vs rehberliği yapılmalı ve kullanıma teşvik edilmeli</p>
<p>Fakültemizin aktif topluluk sayısı 2 dir</p> <p>Fakültemizde bulunan topluluklardan birisi üniversitenin en aktif topluluğudur.</p> <p>Fakültemizin, üniversitenin sunduğu Uzaktan Eğitim Merkezini aktif bir şekilde kullanması</p> <p>Fakültemizde bulunan programlardaki derslerin bazıları uzaktan eğitim yoluyla gerçekleştirilmesi</p>	<p>Fakültemizde bulunan aktif topluluk sayısının artırılması</p> <p>Uzaktan eğitim sisteminde öğrencinin derse girerken yaşamış olduğu aksaklıklar</p>	<p>Öğrenciler topluluklar hakkında bilgilendirilmeli bu konuda danışmanlar oluşturulmalı</p> <p>Uzaktan eğitim ile ilgili öğrencilere yönelik danışmanlıkların yapılması bu yöntem ile öğrencilere rehberlik yapılmalı</p>

## ARAŞTIRMA

Güçlü Yanlar	Zayıf Yanlar	Ne Yapılmalı?
<p>Spor federasyonlarıyla ortak yürütülen proje-çalışmaların bulunması</p>	<p>Kurum dışı bilimsel kongre, sempozyum, sergi gibi etkinliklere katılımlara mali yönden desteğin çok kısıtlı olması</p> <p>Birimlerce geleneksel hale gelmiş ulusal/uluslararası bilimsel ve sanatsal etkinliklerin (kongre, sempozyum, konferans, sergi) noksanlığı</p>	<p>Kurum dışı bilimsel etkinliklere katılım için ayrılan mali desteğin artırılması (özellikle ilk isim yurt dışı sözlü sunumlarda koşulsuz destek sağlanması)</p> <p>Fakültemiz ve birimlerimiz işbirliğiyle yapılan uluslararası bilimsel etkinliklerin artırılması</p> <p>Fakültemizin alanda etkin ve nitelikli bir dergi çıkarması</p>

<p>Akademik araştırma faaliyetlerinde nitelikli çalışma sayısında artış olması.</p>	<p>Genç araştırmacı kadrosunun proje ve yayın konusunda tecrübe eksiklikleri,</p> <p>Kurum dışı (TÜBİTAK, AB Fonları, Kalkınma Bakanlığı) iş birliği geliştirilerek yürütülen nitelikli proje sayısının az olması (dolayısıyla TÜBİTAK Girişimci ve Yenilikçi Üniversite Endeksinde ilk 50 üniversite içinde olunmaması)</p> <p>Ulusal ve uluslararası öncelikli alanlara yönelik araştırma sayısının az olması,</p> <p>Üniversite içi araştırmacı desteklerinin yetersiz kalması.</p> <p>Akademik personelin idari komisyon ve görevlerden dolayı araştırma geliştirme faaliyetlerinde yetersiz kalması</p> <p>Akademik Yükseltme ve Atanma Yönergesindeki kriterlerin nitelik açısından yeterli olmaması.</p> <p>Araştırma görevlisi kadrolarının bazı birimler için yetersiz olması.</p>	<p>Üniversite dışı fonların kullanımı ile ilgili aynı ve nakdi destek ve teşvik mekanizmaları (bu projeler için BAP'tan verilen destek çeşit ve miktarlarının artırılması vb) oluşturulması,</p> <p>Öğretim elemanlarının araştırma-geliştirme yetkinliklerini artırmak için alana özgü eğitimler (İstatistik analizi vb.) verilmeli.</p> <p>İnsan kaynaklarına yönelik düzenli ihtiyaç analizi yapılarak gerekli alanlarda öğretim görevlisi ve araştırma görevlisi başta olmak üzere ihtiyacın karşılanmasına yönelik gerekli tedbirler alınmalı.</p>
<p>Üniversitemizde toplam sayıları 19'u bulan araştırma ve uygulama merkezlerinin bir kısmının oldukça nitelikli olması</p> <p>TÜBİTAK 2209 Öğrenci araştırma Projelerinde giderek artan kabul oranları</p>	<p>Üniversite içi ve dışı disiplinler arası proje ve yayın sayılarında kısıtlılık,</p> <p>Değişen sektör ihtiyaçlarını dinamik izleyerek araştırmacıları bu alanlara teşvik edecek mekanizmaların kısıtlılığı</p> <p>Fakülte birimlerindeki öğrencilerin araştırma projelerinde yeterli düzeyde yer almaması.</p>	<p>Üniversite içi interdisipliner çalışma sayısını artırmak için uluslararası araştırmacı ağlarına katılım sağlanması,</p> <p>Sektör ihtiyaçları dinamik analizini yaparak içerideki araştırmacıları bu alanlara yönlendirecek mekanizmaların hayata geçirilmesi</p> <p>Problem odaklı interdisipliner çalışma kültürünün geliştirilmesi için eğitimler yapılmalı</p> <p>Nitelikli yayın organlarında yayın yapılabilmesi için eğitimler düzenlenmesi</p> <p>Fakülte laboratuvarları için cihaz ve alt yapı eksiklerinin giderilmesi için finansal kaynak ayrılması</p> <p>Bilimsel araştırma projelerinde öğrenci katılımlı projelere daha fazla destek verilmeli.</p> <p>Öğrenci danışmanlığı, akademik koçluk gibi görev ve sorumluluklar aracılığıyla öğrencilerin araştırma projelerine destek sağlanmalı.</p>

## TOPLUMSAL KATKI

Güçlü Yanlar	Zayıf Yanlar	Ne Yapılmalı?
Toplumsal katkı faaliyetlerinin fakültenin asıl görevleri arasında olduğu konusunda farkındalık ve bu konuda yapılan çok sayıda uygulama olması	Toplumsal katkı faaliyetlerinin genellikle planlama olmadan ortaya çıkan uygulama ağırlıklı olması, hedeflere uygun gerçekleşme kontrolündeki eksiklikler, iyileştirme çalışmalarının kısıtlılığı,	Toplumsal Katkı Koordinasyon Kurulu oluşturulması ya da Kalite Toplumsal Katkı Alt Komisyonunun bu koordinasyon görevini yapabilecek hale getirilmesi, düzenlenmesi ve izlenmesi
Fakültemizin yüksek toplumsal katkı potansiyeli, Fakültemizin göl, doğa, kültür ve sağlık turizmi gibi pek çok alanda hizmet sunabilecek olan bir bölgede bulunması. Fakültemiz birimlerince eğitimde topluma hizmetin niteliği için müfredat içerisinde ilişkili derslerin varlığı	Fakültenin şehir ve toplumla entegrasyonun istenilen düzeyde olmaması, Fakültenin toplumsal katkı faaliyetlerine yönelik potansiyelinden ilgili kamu ve sivil kuruluşlarının farkındalığının düşük olması, Fakültenin toplumsal katkı faaliyetlerine yönelik tanıtımların yeterli düzeyde olmaması, Fakültenin ilgili kamu kurum ve kuruluşları ile aktif iş birliği faaliyetlerinin yeterli olmaması	Toplumsal katkı ile ilgili çalışmalarda (sosyal, sportif ve sanatsal etkinlikler de dahil olacak şekilde) yerel/bölgesel beklenti/ihtiyaç analizi yapılmalı; ortaya çıkan ihtiyaçları karşılayıcı nitelikteki çalışmalar diğer kurum ve kuruluşlarla iş birliği içerisinde gerçekleştirilmeli, Reklam, tanıtım filmi vb. bilgilendirme etkinlikleri yapılmalı, Paydaş danışma kurullarının toplumsal beklentiler konusunda aktif çalışmaları sağlanmalı, bunun yanında toplumsal beklenti/ihtiyaçları dinamik olarak alacak etkili yeni mekanizmalar geliştirilmeli,
Fakülte bünyesinde kurum içi ve dışı paydaşlarla iş birliği çerçevesinde (SKS, öğrenci toplulukları ve Gençlik ve Spor vb.)	Toplumsal katkı projeleri için bütçenin yeterli düzeyde olmaması Toplumsal katkıya hizmet verecek derslerle ilgili farkındalığın yeterli düzeyde olmaması	Bolu'nun coğrafi konumunu kullanarak sosyal, sportif, kültürel ve sanatsal faaliyetler geliştirilmeli. Toplumsal katkıya dayalı projelerin yıllık bazda planlama, yürütme ve değerlendirme sürecini planlanmalı ve plana sadık kalınarak çalışmalar yapılmalı, ayni ve nakdi destek sağlanmalı

toplumsal faaliyetlerin bulunması.	Toplumsal katkı ve diğer esas faaliyetlerin entegrasyonundaki eksiklikler	Tüm mezunların toplumsal katkı farkındalık ve gönüllülükleri artıracak ders ve uygulamalar yapılmalı, Kamu-Özel ve STK ile toplumsal faydaya dönüşecek etkilerin analizi, uygulama ve takibinde fakülte birimlerinin iş birliği içinde çalışmalar yapılması
------------------------------------	---	---

## GİRİŞİMCİLİK

Güçlü Yanlar	Zayıf Yanlar	Ne Yapılmalı?
Girişimcilik, Kariyer Planlaması, Kalite Güvence vb. seçmeli derslerinin bulunması.	Mezunların kendi iş alanları yerine kamu kurumlarında istihdam edilmeyi tercih etmeleri,	Mezun girişimcilik faaliyetleri başarı ve sürdürülebilirliğini artıracak danışmanlık hizmetlerinin mezuniyet sonrasında da verilmesi, Birimlerde yapılan/yapılması planlanan bilimsel çalışmalarda problem odaklı, ihtiyaca yönelik konulara öncelik verilmeli.
Fakülte birimlerinde görev yapan personelin araştırmacı bir anlayışa sahip olması.	Tescillenen veya başvurusu yapılan ulusal veya uluslararası patent/faydalı model/tasarım vb. yeterli düzeyde olmaması, Araştırma projelerinin hazırlanmasında genç araştırmacılara yeterli danışman desteğinin sağlanamaması.	Araştırma projelerinin hazırlanmasında özellikle genç araştırmacılara ihtiyaç duyulan konularda eğitim ve danışmanlık çalışmalarına öncelik verilmeli.

Tablo 16. Sektörel Yapı Analizi

Sektörel güçler	Tespitler	Üniversiteye etkisi		Ne yapılmalı?
	(Etkenler/Sorunlar)	Fırsatlar	Tehditler	
Rakipler	1. İstanbul ve Ankara dahil olmak üzere yakın bölgede çok sayıda üniversite varlığı	1a. İlimizin metropol şehirlere yakın olmasının, nitelikli akademik personel bulma ve öğrenci tercihi konusunda sağladığı kolaylık, 1b. Bölge üniversiteleri ile iş birliği olanakları, 1c. Üniversite yerleşkemizin doğal güzelliği	1a. Nitelikli öğretim elemanlarının başka üniversitelere geçme ihtimali. 1b. %100 İngilizce eğitim veren üniversitelerin daha çok tercih edilmesi 1c. Hedeflenen Bölüm dışında bir yerleştirme olması durumunda yakın illerde hedeflenen bölümün tercihi ve öğrenci kaybı	1a. Fakülte yerleşkesinin fiziki, teknolojik ve sosyal imkânları daha çok geliştirilmeli. 1b. Mevcut yeterlilikleri (salon, akademisyen, program vs.) artırılması
	2 Belirli alanlarda yetişmiş nitelikli öğretim elemanı bulmakta güçlük çekilmesi.	2. Bolu'nun yaşanabilir bir şehir olması nedeniyle öğretim elemanları tarafından cazip bulunması.	2. Bölümlerdeki akademik personel eksikliğinin öğrenci tercihlerini etkilemesi.	2. Nitelikli öğretim elemanı sayısını artırmak için yeni stratejiler geliştirilmeli. 2a. Ar-Ge yatırımlarının artırılması 2b. Uluslararası proje ve iş birliklerinde bölümler arasında koordinasyon ve iş birliği yapılması
Paydaşlar	1. Mezunlarla iletişimin, beklenti, görüşlerinin ve ortak çalışmalarının önemi	1a. Kariyer Planlama ve Mezun İzleme Uygulama ve Araştırma Merkezinin olması, 1b. Mezunlar Derneğimizin olması	1. Mezun takip ve iletişiminin yetersizliği.	1a. Mezun takip sistemi geliştirilerek mezun talep ve ihtiyaçlarına göre mevcut programların müfredatları güncellenmeli, 1b. Mezunlarımızın üniversitemize duydukları aidiyeti artıracak etkinlikler düzenlenmeli.
	2. Kalite akreditasyon süreçlerinde paydaş beklenti ve görüşlerinin önemli olması,	2a. Faaliyetlerimizdeki sektör beklentilerinin paydaş iletişim mekanizmalarıyla öğrenilebilmesi,	1a. Paydaşlarla iş birliğinin istenilen düzeyde olmaması 2b. Paydaşların karar alma mekanizmalarına katılımındaki isteksizlikler	1a- Stratejik plan hazırlığı dışındaki dönemlerde de paydaşlarla iş birliğini artırmak ve sürekliliğini sağlamak için Paydaş Danışma Kurulları ve paydaş memnuniyet anketleri ve diğer geri

		2b. Paydaşların katılımının sağlanmasıyla stratejik amaç ve hedeflerin sahiplenilmesi ve daha kararlı hale gelmesi,	2c. Ar-Ge iş birlikleri açısından Bolu sanayisinin çevre illerden bazısına kıyasla küçük olması.	bildirim mekanizmaları daha aktif ve kullanılmalı,
<b>Düzenleyici / Denetleyici Kuruluşlar</b>	1. Farklı düzenleyici ve denetleyici kuruluşların varlığı (YÖK, YÖKAK, Sayıştay, TÜBİTAK, Spor-Ak, Bakanlıklar) ve bu kurumlar tarafından farklı ölçütlerle ayrı şekilde düzenli denetimlerin yapılması.	1. Farklı denetleyici kuruluş izleme ölçütlerinin stratejik planda göstergeler olarak yer almasının düzenli izlemlerde daha başarılı sonuçlar sağlama fırsatı	1a. Farklı düzeydeki verilerin ve ölçütlerin bir araya getirilmesinin kurumsal tercih ve farklılaşma üzerine baskısı, 1b. Farklı denetlemelerin bütünlük şeklinde değil, ayrı zaman ve ölçütlerde olmasıyla farklı izlemlerde farklı değerler olması	1a. Fakülteyi denetleyici kurumların tek bir merkezi havuzdan benzer ve anahtar ölçütlerle izlemi sağlanmalı, ölçütler yalınlaştırılarak sayıları makul şekilde azaltılmalı,

## J. GZFT ANALİZİ

Tablo 17. Gzft Analizi

GZFT ANALİZİ			
İç Çevre		Dış Çevre	
Güçlü Yönler	Zayıf Yönler	Fırsatlar	Tehditler
<p>1. Başarı odaklı ve öğrenci merkezli bir kurum kültürü oluşturma çabasının olması, öğrencilerin karar alma süreçlerine dahil edilmesi</p> <p>G2. Engelliler için fiziki alt yapının sürekli iyileştirilmesine yönelik çalışmaların olması</p> <p>G3. Kısmi zamanlı öğrenci istihdamı ve üniversite genelinde öğrenci destekleme yöntemlerinden (yemek bursu, çevrimiçi psikolojik destek hizmeti, sağlık hizmetleri vb.) fakülte öğrencilerinin de faydalanması.</p> <p>G4. Sosyal transkript uygulamasının olması</p>	<p>Z1. Lisans ve yüksek lisans programlarının yürütülmesi süreçlerinin iyileştirilmesinde öğretim elemanları ve paydaşlardan alınan geribildirime yeterince yer verilmemesi</p> <p>Z2. Fakülte bünyesinde öğrencilere yönelik sosyal alanların teknolojik ve fiziki altyapısında (internet bağlantısı, çalışma odası vb.) eksiklerin olması</p> <p>Z3. Kampüste sosyal etkinlik alanlarının kısıtlı olması</p> <p>Z4. Birimlerde, öğretim elemanı başına düşen öğrenci sayısının ve ders yükünün fazlalığı</p>	<p>F1. Hayat boyu öğrenme ve çağın gereksinimlerine yönelik taleplerin artması</p> <p>F2. Mezun öğrenciler sayesinde fakültenin etki alanının genişlemesi</p> <p>F3. Bolu ilinin coğrafi konumu, büyükşehirlere olan yakınlığı sayesinde öğrenciler açısından tercih edilebilir olması</p> <p>F4. Öğrencilerin küreselleşen ve hızlıca değişen dünyada sahip olunması gereken yetkinliklerle donatılması yönünde talep oluşması</p>	<p>T1. Eğitim programlarının çeşitlenmesi ve farklılaşması nedeniyle staj imkânlarının kısıtlı olması</p> <p>T2. YÖK tarafından belirlenen öğrenci kontenjanlarının bazı birimlerin imkanlarına uygun olmaması</p> <p>T3. Fakültemizin Mezun Takip Sisteminin etkin kullanılmaması</p> <p>T4. Eğitim faaliyetlerinin öğrencilerin ve iş dünyasının beklentilerindeki değişimlere göre eğitimcilerin rollerini yeniden gözden geçirmesi gerekliliği</p>

<p>G5. Fakülte bünyesinde bulunan programların öğrenme çıktı ve kazanımlarını paylaştıkları bir sistem bulunması</p> <p>G6. Akademik personelin bilimsel çalışmalara teşvik edilmesi</p> <p>G7. Birimlerin geleneksel hale gelmiş ulusal/uluslararası bilimsel ve sanatsal etkinliklere (kongre, sempozyum, konferans, sergi) katılım sağlaması</p> <p>G8. Bilimsel yayın performansında artış olması</p> <p>G9. Proje Destek Ofisinin Ar-Ge projelerinin duyurulması ve hazırlanması ile ilgili takip ve desteğinin olması</p> <p>G10. Üniversitemizin, düzenlenen bilimsel, sosyal ve sanatsal faaliyetlerle Bolu ilinin sosyo-kültürel yaşantısına çeşitlilik katması, dezavantajlı bireylere yönelik proje ve etkinliklerin yapılması noktasında spor bilimleri fakültesinin de aktif rol oynaması</p> <p>G11. İş süreçlerinin elektronik ortamda yürütülmesi, şeffaf ve takip edilebilir olması</p> <p>G12. Üniversitemiz Gökçöy kampüsünün fiziki, teknolojik ve peyzaj tasarımı yönüyle hızla gelişiyor olması</p> <p>G13. Fakültemizin şehir merkezine yakın olması</p> <p>G14. Aktif öğrenci topluluklarının olması fakülte öğretim elemanları tarafından bu topluluklara danışmanlık yapılması</p> <p>G15. Stratejik Plan kapsamında süreç sorumlularının ve sürecin işleyiş şeklinin bilinmesi</p>	<p>Z5. Öğrencilerin ve dış paydaşların mikro yeterlilik becerilerini geliştirmelerine yönelik dijital platform seçeneklerinin sınırlı olması</p> <p>Z6. Birimlerde eğitim öğretim süreçlerinin sistematik bir şekilde gerçekleştirilmesine yönelik eğitim öğretim komisyonlarının iş yükü fazlalığı</p> <p>Z7. Disiplinler arası etkileşimli bölümlerin ve çalışmaların yeterli olmaması</p> <p>Z8. Yabancı dil eğitim imkanlarına katılımın düşük olması</p> <p>Z9. Uygulamalı programlar ve dersler için yürütülen kurum dışı mesleki uygulama olanaklarının kısıtlı olması</p> <p>Z10. Araştırma çıktılarının ilgili paydaşlarla paylaşılması süreçlerinde çeşitliliğin yeterli olmaması</p> <p>Z11. Bilimsel etkinliklere katılımı desteklemeye yönelik bütçenin olmaması</p> <p>Z12. Bazı birimlerde öğrencilerin, araştırma projelerine katılımlarının istenilen düzeyde olmaması</p> <p>Z13. Toplumsal katkı faaliyetlerinin planlanması ve kontrolünde sistematik bir mekanizma olmaması</p> <p>Z14. Akademik ve idari personelin gelişiminde güncel ihtiyaçlara yönelik eğitimlerin yeterli olmaması</p> <p>Z15. Spor bilimleri fakültesi ihtiyaçlarına yönelik fiziksel olanakların iyileştirme çalışmalarının yeterli olmaması</p> <p>Z16. Araştırma ve yayın faaliyetlerinde yeterli mali desteğin olmaması</p>	<p>F5. Öğretim elemanlarının çeşitli komisyonlarda görev almak için spor federasyonların bulunması</p> <p>F6. Bolu'nun güvenli ve doğa dostu bir öğrenci şehri olması</p> <p>F7. Bolu'da turizm potansiyelinin çok yüksek olması, doğa, kültür ve sağlık turizmi gibi pek çok alanda hizmet sunabilecek olan bir bölgede bulunması</p> <p>F8. Sosyal medya kullanımının artması</p> <p>F9. Ulusal ve uluslararası değişim programları ile personel ve öğrenci değişim olanaklarının varlığı</p> <p>F10. Uluslararası iş birlikleri ve değişim programlarının çeşitlenmesi ile akademik personelin uluslararası bilimsel araştırma ve geliştirme projeleri, yayın yapma olanağının artması</p>	<p>T5. Eğitim ve Öğretim süreçlerinde yeni ve gelişmiş teknolojik araçların (yapay zeka destekli vb.) önem kazanmış olması</p> <p>T6. Orta öğretimden gelen öğrencilerin bilgi seviyelerinin yeterli olmaması</p> <p>T7. Eğitim ve araştırma teknolojilerindeki gelişmelere göre mevcut sistemlerin adapte edilmesi gerekliliği</p> <p>T8. Özel sektörle iş birliği mekanizmalarının yeterince çalışmaması</p> <p>T9. Yükseköğretime olan taleplerin hızlı nüfus artışına paralel olarak uzun vadede değişme ihtimali</p> <p>T10. Mezun aidiyetinin yüksek olması için dış paydaşlarla iş birliğinin istenilen düzeyde olmaması</p> <p>T11. Fakültemizin mezunlarının giderek artan sayısının iş bulma imkanlarını azaltması</p> <p>T12. Ekonomik dalgalanmaların var olan mevcut teknolojik altyapı geliştirme olanaklarını zayıflatması</p> <p>T14. Fakültenin karar alma mekanizmalarında iç ve dış paydaşların katılım oranının düşük olması</p> <p>T15. Öngörülmeven mevzuat değişiklikleri</p> <p>T16. Bolu'nun deprem bölgesi kuşağında yer alması</p> <p>T17. Bolu'nun altyapı, ekonomik kalkınma, sanayileşme ve sosyo-ekonomik imkanlarının kısıtlı olması nedeniyle öğrencilere işyeri eğitimi ve staj imkanlarının yeterli olmaması</p> <p>T18. Bolu'nun lojistik açıdan sadece karayolu imkânlarına sahip olması,</p>
---	---	---	--



<p>G16. Farklı federasyonlarda görev alan öğretim elemanlarımızın komisyonlarda görevli olması/öğretimler vermesi</p>	<p>Z17. Birimlerimizin geleneksel hale gelmiş ulusal/uluslararası bilimsel ve sanatsal etkinliklere (kongre, sempozyum, konferans, sergi) ev sahipliği yapmaması</p> <p>Z18. Mezunlarla düzenli ve sürekli iletişimin yeterli olmaması</p> <p>Z19. Gelişen ihtiyaçlar doğrultusunda idari ve destek personel sayısının yetersiz kalması</p> <p>Z20. Personelin kongre, konferans, sempozyum vb. bilimsel faaliyetlere katılımları teşvik edilmesi ancak maddi desteklerin yetersiz olması</p> <p>Z21. Aday öğrencilere yönelik olarak tanıtım amacıyla fakültenin tanıtım videolarının bulunmaması</p>		<p>Havayolu ve Demiryolu imkanlarının olmaması</p> <p>T20. Salgın hastalık, çatışma vb. uluslararası siyasi ve ekonomik krizlerin, uluslararasılaşma faaliyetlerini olumsuz etkilemesi</p>
---	--	--	--

## 4. GELECEĞE BAKIŞ

### A. MİSYON

Spor Bilimleri Fakültesi, bilim ve teknolojinin ışığında ulusal ve evrensel değerleri dikkate alan çağdaş bir eğitim anlayışıyla üretken, yenilikçi ve araştırmacı bireyler yetiştirmeyi amaç edinmiştir. Araştırma, eğitim ve uygulama alanlarında oluşturulan modellerle antrenör adaylarının gerekli bilgi, birikim ve donanımları artırılarak, Spor kurum ve kuruluşlarında görev alabilecek, yaşadıkları çevreye olumlu katkıda bulunabilecek, bilimsel, çağdaş, üretken, nitelikli antrenörler yetiştirmektedir. Uluslararası standartlar çerçevesinde belirlenen niteliklere uygun, evrensel düşünce ve değerlere sahip, ülke ve dünya kültürüne saygılı beden eğitimi öğretmenleri yetiştirmek, bilim ve teknolojiye dayalı, uluslararası standartlarda eğitim, öğretim, araştırma ve danışmanlık hizmetleri sunmaktır.

Çağdaş yöneticilik anlayışının gerektirdiği bilgi, deneyim ve alt yapı ile donatılmış olan eğitim öğretim kadrosunun öncülüğünde, ülkemiz sporunun yönetiminde söz sahibi olacak yöneticileri, yönetim biliminin temelleri doğrultusunda yetiştirmektedir. Toplumun her kademesindeki bireylerin aktif olarak fiziksel etkinliklere katılımlarını sağlamak. Geleceğini eğitim ve bilimle yaratan, sporun her yönüyle insanlığın yaşamında yer almasını sağlayan kaliteli bir Fakülte olmaktadır.

### B. VİZYON

Bolu Abant İzzet Baysal Üniversitesi Spor Bilimleri Fakültesi olarak vizyonumuz, bilimsel temellere dayalı hem teorik hem de uygulama açısından donanımlı, Olimpizm ruhuna sahip, yenilikçi, krizleri ve çatışmaları yöneten, Fair Play anlayışına sahip etik ilkeleri olan ve bu ilkeleri sporun her alanında uygulamaya koyan, iyi birer problem çözücü olan, eleştirel, özgür ve bilimsel düşünen, saygılı, takım olarak çalışma ve paylaşma yeteneklerini geliştiren, değişen koşullara uyum sağlayan, etkili liderlik vasıflarına sahip olan akademisyenler, antrenörler, beden eğitimi öğretmenleri ve spor yöneticileri ile Türk Sporunun uluslararası arenada daha güçlü olmasına katkı sağlayacak, geleceğini eğitim ve bilimle tasarlayan, sporun her yönüyle insanlığın yaşamında yer almasını sağlayan kaliteli ve üretken bir fakülte olmaktadır.

### C. TEMEL DEĞERLER

- 1. Adalet:** Fakülte personeli görevlerini yerine getirirken kurumsal ve toplumsal faydayı kişisel arzu ve isteklerinin üzerinde tutacak şekilde objektif kriterlere göre davranır.
- 2. Liyakat:** Fakülte, her türlü görevin bilgi, beceri ve yetkinliklere göre dağıtılmasını, yapılmasını ve gereken yetkinliklerin sürekli geliştirilmesini esas alır.
- 3. Kalite Odaklılık ve Sürekli İyileşme:** Fakülte, kurum, birim ve birey düzeyinde, kalite güvence kuruluşları tarafından benimsenmiş ölçütlere göre yapılan periyodik öz değerlendirmelerle, faaliyetlerdeki iş ve işlemlerin aksama ve hedeften sapma durumlarını belirleyerek, sapmanın olumsuz etkisini azaltıcı, düzeltici, önleyici faaliyetler geliştirerek sürekli iyileşme sağlar ve mükemmeli hedefler.
- 4. Şeffaflık ve Hesap Verebilirlik:** Fakülte, gerçekleştirdiği faaliyetleri ve sonuçlarını mevzuat sınırları dahilinde açıklayarak kamuoyunun bilgilendirilmesine önem verir.

**5. Ortak Akıl ve Katılımcılık:** Fakülte, problemlere ortak akılla çözüm önerileri bulunabilmesi için, iç ve dış paydaşlarından gelen farklı görüşleri dikkate alarak, bu görüşlerin alınan kararlara yansıtılmasını sağlar.

**6. Çevreye Duyarlılık:** Fakülte, tüm faaliyetlerinde bilinçsiz ve duyarsız insan davranışlarının neden olduğu çevre problemlerinin önlenmesine katkı sağlayarak, gelecek nesillere daha yaşanabilir bir çevre bırakmayı önemser.

**7. Etik Değerlere Bağlılık:** Fakülte, tüm faaliyetlerini Kamu Görevlileri Etik Davranış İlkeleri Usul ve Esaslarındaki etik davranış ilke ve değerlerine uygun olarak gerçekleştirir.

**8. Toplumsal Sorumluluk:** Fakülte, eğitim-öğretim, araştırma-geliştirme ve diğer faaliyetleri sonucu sunduğu ürün ve hizmetlerde, toplumun ihtiyaç ve yararını dikkate alarak, ekonomik, sosyal ve kültürel kalkınma hedefleri doğrultusunda gerçekleştirir.

**9. Girişimcilik ve Yenilikçilik:** Fakülte, tüm faaliyetlerinde özgüveni yüksek, yeni fikirlere açık bireyler yetiştirme gayretiyle katma değeri yüksek yeni ürün ve hizmetler üretmeye katkı sunar.

## **5. FARKLILAŞMA STRATEJİSİ**

Bolu Abant İzzet Baysal Üniversitesi Spor Bilimleri Fakültesi, Türkiye'nin iki büyük metropolü olan Ankara ve İstanbulun arasında, doğayla iç içe konumlanmış, spor bilimlerinde öncü ve yenilikçi yaklaşımlarla eğitim veren bir kurumdur. Fakültemiz, çağdaş spor bilimleri eğitimi sunarak, geleceğin spor liderlerini ve bilim insanlarını yetiştirmeyi kendine misyon edinmiştir. Farklılaşmayı hedefleyen Fakültemiz, başta Bolu ili ve çevresi olmak üzere tüm Türkiye'ye ve dünyaya katkı sağlamayı amaçlamaktadır. Fakültemiz, toplumsal gelişime öncü olacak bilimsel araştırmalar üretirken, aynı zamanda kültürel mirasımıza sahip çıkarak, etik değerlere bağlı, nitelikli akademik eğitim ile geleceğe yön verecek donanımlı bireyler yetiştirmeye devam etmektedir. Artan sayıda paydaş ile iş birliği yaparak, projeler üreten fakültemiz, bölgesinde ve ulusal çapta spor bilincini artırmayı ve bu alanda örnek bir eğitim ve araştırma merkezi olmayı hedeflemektedir. Bu strateji doğrultusunda fakültemiz, kendini sürekli geliştirerek, toplumsal faydayı ön planda tutan bir anlayışla faaliyetlerini sürdürmekte ve bu kazanımları koruma sorumluluğuyla hareket etmektedir.

### **A. BAŞARI BÖLGESİ TERCİHİ**

Spor Bilimleri Fakültesi, Bolu'nun coğrafi ve iklim avantajlarını değerlendirerek, spor alanında bölgesel ve ulusal düzeyde öncü bir konuma gelmeyi hedeflemektedir. Fakültemiz, profesyonel spor kampları, spor yaralanmaları tedavi merkezleri ve ilgili araştırma-geliştirme faaliyetleri ile spor bilimleri alanında lider bir kurum olmayı amaçlamaktadır. Bu kapsamda, sağlık ve spor turizmi potansiyelini artırarak, spor yaralanmaları tedavisi, spor pazarlaması, spor yönetimi, eğitim bilimleri, spor psikolojisi, rekreasyon yönetimi gibi alanlarında güncel konularda başarı elde etmeyi ve aynı zamanda spor bilimlerinde eğitim ve araştırma faaliyetlerini güçlendirmeyi hedeflemekteyiz. Stratejik plan doğrultusunda, Fakültemiz hem mevcut kapasitesini geliştirmekte hem de yeni projelerle spor bilimleri alanında mükemmeliyet merkezi olma yolunda ilerlemektedir. Bu süreçte, kalite ve stratejik planlama uzmanlığıyla fakültemizin gelişim alanlarını belirleyerek, spor bilimleri alanında sürdürülebilir ve etkili bir büyüme sağlamayı amaçlıyoruz.

## B. DEĞER SUNUMU TERCİHİ

Bolu Abant İzzet Baysal Üniversitesi Spor Bilimleri Fakültesi bölgemizde sadece üniversitemizde sunulan binicilik ve kayak dersleri gibi benzersiz kurslar ile yüzme dışında, su sporlarında (kano, yelken ve sörf) da gelişim sağlamak amacıyla desteklenen derslerle öne çıkmaktadır. Ayrıca, birçok spor branşında yeterli sayıda akademik personelimiz bulunmakta, bu da eğitimin kalitesini artırmaktadır. Bununla birlikte, üniversitemiz genelinde laboratuvar altyapısının iyileştirilmesi yönünde çalışmalar yürütülmekte, bu laboratuvarların kalibrasyonu ve akreditasyonu için gerekli yatırımlar yapılmaktadır. Bu çabalar hem akademik araştırmaların kalitesini yükseltmekte hem de öğrenci uygulama eğitimlerini desteklemektedir. Tüm bu faaliyetler, spor bilimleri alanında öğrencilerimize en iyi eğitimi sunma hedefimize hizmet etmekte olup, üniversitemizin eğitim ve araştırma kalitesini daha da ileriye taşımaktadır.

Tablo 18. Değer Sunumu Belirleme

Faktör / Tercih	Yok Et	Azalt	Artır	Yenilik Yap
Lisans Öğrenci Sayısı		X(9)		X(9)
Lisansüstü Öğrenci Sayısı			X(6,9)	
İkinci Öğretim Öğrenci Sayısı	X(9)	X(9)		
Öğretim Elemanı Sayısı			X(9)	
Eğitim Yöntemleri				X (1,4,5)
Eğitim Programları				X (1,2,6,8)
Üniversite ile Özel Kesim İş birlikleri			X (3,6,7,8)	
Üniversite ile Kamu Kesimi İş birlikleri			X (5,6,7,8)	X (2)
Araştırma Projeleri			X (9)	X (9)
Yayınlar			X (9)	X (9)
Altyapı Olanakları			X (3,4,9)	
Araştırma Merkezleri				X(9)
Bütçe artırım ve finansal yatırım			X (3,4,6,9)	
Akredite Edilmiş Laboratuvar ve Birimler			X(9)	X(9)

## C. TEMEL YETKİNLİK TERCİHİ

Bolu Abant İzzet Baysal Üniversitesi Spor Bilimleri fakültesi 2024 yılına kadar Özel yetenek sınavı ile öğrenci almıştır. 2024 yılı itibarıyla ÖSYM tarafından yapılan özel yetenek sınavı ve ÖSYM merkezi yerleştirme puanı ile öğrenci alımı yapacaktır. Bu doğrultuda geçmiş yıllara ait öğrenci tercih bilgisi mevcut değildir. 2024 yılı sonrasında bu istatistikler yıl yıl Stratejik plan kapsamında izleme, değerlendirme ve iyileştirme çalışmalarına dahil edilecektir.

## **6. STRATEJİ GELİŞTİRME: AMAÇ, HEDEF VE STRATEJİLERİN BELİRLENMESİ**

### **A. AMAÇLAR VE HEDEFLER**

#### **A1 Eğitim-öğretim faaliyetlerinde iyileşmenin sürekliliğini sağlamak**

**H1.1** Fakültemizin kurumsal akreditasyonunu ve tüm programların akredite edilmesini sağlamak

- Ölçüm Kriteri: Akredite edilen programların yıllık artış oranı; akreditasyon sürecine ilişkin geri bildirimler ve değerlendirme raporları.

**H1.2** Mezunların istihdam oranını plan dönemi içerisinde artırmaya yönelik çalışmalar yapmak.

- Ölçüm Kriteri: Mezun takip sistemlerinden elde edilen yıllık istihdam oranları; mezunların sektörel dağılımı ve iş bulma süreleri.

**H1.3** Öğrencilerin 21. yüzyıl becerilerine sahip çok yönlü gelişimini sağlamak.

- Ölçüm Kriteri: Öğrenci beceri gelişim raporları; mezun anketleri ve işveren geri bildirimleri; uygulamalı beceri değerlendirme sonuçları.

**H1.4** Teknolojiye dayalı eğitim sistemlerini takip ederek uygulanabilirliğini sağlamak.

- Ölçüm Kriteri: Eğitim teknolojileri kullanım raporları; sistem entegrasyon süreçleri ve öğrenci/öğretim elemanı geri bildirimleri.

**H1.5** Eğitim ve öğretimde uluslararasılaşma faaliyetlerini ve girişimlerini artırmak.

- Ölçüm Kriteri: Uluslararası ortaklıkların ve projelerin sayısı; değişim programlarına katılım oranları; uluslararası konferans ve yayın sayıları.

#### **A2 Kurumun Ar-Ge kapasitesini nitelik ve nicelik olarak artırmak**

**H2.1** Fakülte laboratuvarlarının güçlendirilmesine yönelik projeleri plan dönemi boyunca kademeli olarak arttırmak.

- Ölçüm Kriteri: Ar-Ge projelerine ayrılan bütçenin ve dış fon kaynaklarının yıllık artışı; laboratuvar altyapısının iyileştirilmesi ve modernizasyon projeleri.

**H2.2** Kurum içi ve dışı desteklenen nitelikli ve sürdürülebilir Ar-Ge faaliyetlerinin sayısını artırmak.

- Ölçüm Kriteri: Tamamlanan yüksek etkili projelerin sayısı; patent başvuruları ve hakemli dergilerde yayınlanan makaleler.

**H2.3** Fakültemizde ulusal ve uluslararası ölçekte nitelikli bilimsel veri tabanlarında yayınlanan yayın sayısını artırmak.

- Ölçüm Kriteri: Bilimsel yayın sayıları ve etki faktörleri; yayın başına düşen atıf sayıları.

**H2.4** Öğrencilerin araştırma projelerine katılımını artırmak.

- Ölçüm Kriteri: Öğrenci katılım oranları; yeni iş birlikleri ve ortak projelerin sayısı.

**H2.5** Bilimsel toplantılara katılım sayısını artırmak.

- Ölçüm Kriteri: Ulusal ve uluslararası bilimsel toplantılara katılım sayısı; yayınlanan makalelerin ve sunumların sayısı.

#### **A3 Toplumsal hizmet faaliyetlerinin sayısını ve kalitesini artırmak**

**H3.1** Her birimin kendi alanına yönelik topluma katkı odaklı (spor, performans, kadın-aile-çocuk-yaşlı ve spor vb. konularda) konferans, sempozyum, panel, çalıştay, seminer, kurs vb. düzenlenen bu etkinliklerinin sayısını ve niteliğini artırmak.

Ölçüm Kriteri: Düzenlenen konferans, sempozyum, panel ve çalıştayların sayısı; katılımcı geri bildirimleri ve etkinlik raporları.

**H3.2** Bölgesel ve ulusal kalkınmaya yönelik sunulan sporda bilirkişilik ve danışmanlık hizmetlerinin ve protokollerin sayısını artırmak.

- Ölçüm Kriteri: Sağlanan danışmanlık hizmetlerinin ve imzalanan protokollerin sayısı; iş birliklerinin etkinlik raporları.

**H3.3** Mesleki gelişim sağlayacak sertifikalı sportif eğitim programlarının ve dezavantajlı gruplara yönelik sportif faaliyetlerin sayısını ve çeşitliliğini artırmak.

- Ölçüm Kriteri: Düzenlenen sertifikalı programların ve sportif faaliyetlerin sayısı; katılımcı sayıları ve elde edilen sertifikalar.

#### **A4 Nitelikli Yönetişim ve Kurumsal Kapasite Gelişimi Sağlamak**

**H4.1** İç paydaşların memnuniyet düzeyini artırmak, kurumsal aidiyet duygusunu geliştirmek.

- Ölçüm Kriteri: İç paydaş memnuniyet anket sonuçları; kurumsal aidiyet ve bağlılık göstergeleri.

**H4.2** Dış Paydaşlarla iletişim ve iş birliği geliştirmek.

- Ölçüm Kriteri: Dış paydaşlarla kurulan yeni iş birlikleri ve projeler; iş birliklerinin etkinlik ve etki analizleri.

**H4.3** Personel niteliğini geliştirmek üzere düzenlenecek çalışmaların sayısı ve çeşidini artırmak.

- Ölçüm Kriteri: Eğitim ve gelişim programlarına katılım oranları; personel performans değerlendirmeleri.

**H4.4** Fakültenin dijital dönüşüm sürecine entegre edilerek yönetsel gelişimini sağlamak.

- Ölçüm Kriteri: Dijital sistemlerin entegrasyon oranları; kullanıcı memnuniyeti ve sistem performans değerlendirmeleri.

### **B. HEDEF KARTLARI**

Tablo 19. Hedef Kartları

Amaç (A1)	Eğitim-öğretim faaliyetlerinde iyileşmenin sürekliliğini sağlamak.						
Hedef (H1.1)	Fakültemizin kurumsal akreditasyonunu sağlamak ve tüm programların akredite olmasını sağlamak.						
Amacın İlgili Olduğu Program/Alt Program Adı	Beden Eğitimi ve Spor Bölümü, Antrenörlük Eğitimi Bölümü, Spor Yöneticiliği Bölümü						
Amacın İlişkili Olduğu Alt Program Hedefi	Mesleki yeterlilik sahibi ve gelişime açık mezunlar yetiştirilmesi ve tercih edilebilirliği artırmak						
Performans Göstergeleri	Hedefe Etkisi (%)	Plan Dönemi Başlangıç Değeri	2024	2025	2026	2027	2028
PG1.1.1 Akredite olan program sayısı	%50	0	0	1	2	3	3
PG1.1.2 Öz ve akran değerlendirmeye yönelik sürekli iyileştirme yapılan program sayısı	%25	3	3	3	3	3	3
PG1.1.3 İç paydaşlarla yapılan toplantı sayısı	%10	2	2	3	4	4	4

PG1.1.4 Dış paydaşlarla yapılan toplantı sayısı	%10	1	2	3	3	3	3
Sorumlu Birim	Dekanlık, Akademik ve İdari Birimler, Kalite Komisyonu						
İşbirliği Yapılacak Birim(ler)	Akademik Bölümler, Kalite Komisyonu,						
Riskler	<ol style="list-style-type: none"> <li>1. Program akreditasyonu için gerekli bütçenin sağlanamaması.</li> <li>2. Kaynak sağlanan programların akredite olamaması.</li> <li>3. Kurum personelinin öz ve akran değerlendirme ile kalite süreçlerinin yeterli önemi vermemesi.</li> <li>4. Paydaşlardan yeterli ve verimli geri dönüt alınmaması.</li> </ol>						
Stratejiler	<ol style="list-style-type: none"> <li>1. Öz ve Akran Değerlendirmelerin her yıl yapılarak ortaya çıkan iyileşmeler ve gelişmeye açık yönler oranlarıyla birlikte birim yöneticileri tarafından raporlaştırılıp sunulacaktır.</li> <li>2. Gelişmeye açık yönlerin iyileştirilmesi için çalışma programı hazırlanacak, birim kalite komisyonları ve yöneticileri tarafından iyileşmeler izlenecektir.</li> <li>3. Akreditasyon Destek Komisyonu kurularak eğitim programları Eğitim ve Öğretim Kalite Komisyonu ile iş birliği içerisinde akreditasyon kalite standartlarına uygun olarak gözden geçirilecek ve gerektiği durumlarda güncellenecektir.</li> <li>4. Akademik birimler tarafından her akademik yıl sonunda paydaş görüşleri alınacak, görüşler sonucunda ortaya çıkan gelişmeye açık yönlerin iyileştirilmesi çalışmaları yapılacak ve programlar paydaşların beklentilerini karşılayacak biçimde güncellenecektir.</li> <li>5. Program çıktılarının gerçekleşme düzeyine yönelik program değerlendirme çalışmaları yapılacaktır.</li> <li>6. Fakülte bünyesinde yer alan laboratuvarların iyileştirilmesi, teknik altyapının, eğitim-öğretim faaliyetlerini destekleyecek şekilde geliştirilmesi ve böylelikle tüm bölümlerin akredite olmasına katkı sağlaması</li> <li>7. Bölümlerin akreditasyona hazır hale gelmesini sağlamak.</li> </ol>						
Tespitler	1. Akredite olan program olmaması.						
İhtiyaçlar	<ol style="list-style-type: none"> <li>1. Eğitim programlarının kalite standartlarına uygunluğunun tespit edilmesi ve belgelerle ortaya konulması.</li> <li>2. Eğitim ve öğretimle ilgili tüm dökümanların birimler tarafından arşivlenmesi.</li> <li>3. Akreditasyon komisyonunun kurulması</li> </ol>						

Amaç (A1)	Eğitim-öğretim faaliyetlerinde iyileşmenin sürekliliğini sağlamak.						
Hedef (H1.2)	Mezunların istihdam oranını plan dönemi içerisinde artırmaya yönelik çalışmalar yapmak.						
Amacın İlgili Olduğu Program/Alt Program Adı	Beden Eğitimi ve Spor Bölümü, Antrenörlük Eğitimi Bölümü, Spor Yöneticiliği Bölümü						
Amacın İlişkili Olduğu Alt Program Hedefi	Mesleki yeterlilik sahibi ve gelişime açık mezunlar yetiştirilmesi ve tercih edilebilirliği artırmak						
Performans Göstergeleri	Hedefe Etkisi (%)	Plan Dönemi Başlangıç Değeri	2024	2025	2026	2027	2028
PG1.2.1 Kamuda istihdam edilme oranı	%70	Yaklaşık %50	%50	%52	%54	%56	%58
PG1.2.2 İş kuran mezun oranı	%15	Yaklaşık %2	%4	%6	%8	%10	%10
PG1.2.3 Özel sektörde işe yerleşen mezun oranı	%15	Yaklaşık %20	%22	%24	%26	%28	%30
Sorumlu Birim	Dekanlık						

İşbirliği Yapılacak Birim(ler)	Eğitim Ölçme Değerlendirme Komisyonu, Fakülte Kariyer Koordinatörlüğü
Riskler	1. Mezun sayısının çok fazla olması. 2. Ulusal ve uluslararası politik ve ekonomik dalgalanmalar. 3. Mezun takip sisteminin etkin kullanılmaması.
Stratejiler	1. Kariyer Merkezinin öğrencilere yönelik hizmetlerinin etkin hale getirilmesi ve mezun takip sisteminin etkili kullanılması 2. Fakülteyi tercih eden öğrenci kalitesini yükseltmeye yönelik çalışmalar (Program/Kurumsal Akreditasyon, Üniversite/Fakülte tanıtım günleri, Üniversite sosyal medya ve radyo yayınları vb) yapılması 3. Sektör ile iş birliği protokollerinin ve iş birliği yapılacak kurumların (GSB, Kulüpler, Özel sektör vb.) sayı ve niteliğinin artırılması. 4. Öğrencilerin ulusal ve uluslararası seviye belirleme, seçme ve yerleştirme sınavlarında performanslarını geliştirmeye yönelik kurs ve sertifikalı eğitimler gerçekleştirilmesi.
Maliyet Tahmini	
Tespitler	1-Kamu ve özel sektörde işe yerleşme oranlarının beklenen düzeyde olmaması. 2-Kamu ve özel sektör ile iş birliğinin yeterli olmaması. 3-Mezun takip sisteminin düzenli takip edilmemesi/raporlaştırılmaması.
İhtiyaçlar	1. Ulusal ve bölgesel insan gücü ihtiyacını karşılamaya yönelik programların tespit edilmesi ve bu programların güncellenmesi ve iyileştirilmesi. 2.Mezun takip sisteminin aktif hale getirilmesi/kullanılması. 3. Mesleki eğitim ve uygulama imkanlarının artırılması. 4. Öğretim elemanlarının sayı ve niteliğinin artırılması.

Amaç (A1)	Eğitim-öğretim faaliyetlerinde iyileşmenin sürekliliğini sağlamak.						
Hedef (H1.3)	Öğrencilerin 21. yüzyıl becerilerine sahip çok yönlü gelişimini sağlamak.						
Amacın İlgili Olduğu Program/Alt Program Adı	Beden Eğitimi ve Spor Bölümü, Antrenörlük Eğitimi Bölümü, Spor Yöneticiliği Bölümü						
Amacın İlişkili Olduğu Alt Program Hedefi	Mesleki yeterlilik sahibi ve gelişime açık mezunlar yetiştirilmesi ve tercih edilebilirliği artırmak						
Performans Göstergeleri	Hedefe Etkisi (%)	Plan Dönemi Başlangıç Değeri	2024	2025	2026	2027	2028
PG1.3.1 Disiplinler arası program sayısı	%10	0	0	0	1	2	3
PG1.3.2 Yan dal program sayısı	%30	2	2	3	3	3	3
PG1.3.3 Çift ana dal program sayısı	%40	2	3	3	3	3	3
PG1.3.4 Sertifikalı program/eğitim sayısı	%10	0	2	3	4	5	6
Sorumlu Birim	Dekanlık ve Bölüm Başkanlıkları						
İşbirliği Yapılacak Birim(ler)	Bölümler, Kariyer Planlama Koordinatörlüğü, Kalite Komisyonu,						
Riskler	1. Programları uygulayacak, farklı alanlarda yeterli öğretim elemanı bulunmaması. 2. Programlar arasında eşgüdüm ve eşdeğerliliğin sağlanamaması. 3. Program güncelleme için yeterli kaynak ve insan gücü eksikliği. 4. Sertifikaların ulusal ve uluslararası kuruluşlar tarafından tanınmaması.						



Stratejiler	<ol style="list-style-type: none"> <li>1. Sosyal Transkript uygulaması yaygınlaştırılması</li> <li>2. Akademik programların, disiplinler arası program yaklaşımına ve 21. yüzyıl becerilerine uygun olarak güncellenmesi</li> <li>3. Çift ana dal ve yan dal program sayısının artırılmasına yönelik program güncelleme çalışmaları yapılması.</li> <li>4. Öğrencilerin alanları ile ilgili eğitim ihtiyaçları belirlenmesi ve buna yönelik sertifika programı Uzaktan Eğitim Merkezi ve Sürekli Eğitim Merkezi tarafından planlanması</li> <li>5. Programlardaki seçmeli derslerin gereksinimlere göre güncellenmesi, yenilikçi öğretim teknikleri ile öğrencinin akademik başarı oranının artırılmasının sağlanması, öğrencilerin farklı programlardan ders almalarına olanak sağlanması, öğrenci odaklı projelerin geliştirilmesi</li> </ol>
Tespitler	<ol style="list-style-type: none"> <li>1. Disiplinler arası, çift ana dal ve yan dal programlarının sayısının az olması.</li> <li>2. Mevcut durumu tüm yönleriyle ortaya koyan ihtiyaç analizi yapılmaması.</li> <li>3. Öğrencilerin farklı programlardan seçmeli ders alamamaları.</li> <li>4. Setifikalı program/egitim sayı ve niteliğinin az olması.</li> <li>5. Programların 21. yüzyıl becerilerine uygun olarak güncellenmemiş olması.</li> </ol>
İhtiyaçlar	<ol style="list-style-type: none"> <li>1. Öğretim elemanı sayı ve niteliğinin artırılması.</li> <li>2. Öğretim materyali ve ortamların sağlanabilmesi için kaynakların artırılması.</li> <li>3. Öğrencilerin farklı programlardan seçmeli ders almalarını kolaylaştırıcı nitelikte yasal düzenlemelerin yapılması ve birimlerin bilgilendirilmesi.</li> <li>4. Sertifikalı program/egitimlerin ihtiyaçlar doğrultusunda planlanması ve uygulanması.</li> </ol>

Amaç (A1)	Eğitim-öğretim faaliyetlerinde iyileşmenin sürekliliğini sağlamak.						
Hedef (H1.4)	Teknolojiye dayalı eğitim sistemlerini takip ederek uygulanabilirliğini sağlamak.						
Amacın İlgili Olduğu Program/Alt Program Adı	Beden Eğitimi ve Spor Bölümü, Antrenörlük Eğitimi Bölümü, Spor Yöneticiliği Bölümü						
Amacın İlişkili Olduğu Alt Program Hedefi	Mesleki yeterlilik sahibi ve gelişime açık mezunlar yetiştirilmesi ve tercih edilebilirliği artırmak						
Performans Göstergeleri	Hedefe Etkisi (%)	Plan Dönemi Başlangıç Değeri	2024	2025	2026	2027	2028
PG1.4.1 Egzersiz ve Fizyoloji laboratuvarındaki ölçüm cihazlarının sürekli iyileştirilmesi	%30	7	9	10	11	12	13
PG1.4.2 Bilgisayar laboratuvarının kurulması	%20	0	0	1	1	1	1
PG1.4.3 Dijital öğretim materyali sayısı (ders hazırlık için kullanılabilen elektronik dokümanlar, projeksiyon, uzaktan eğitim yapılabilen bilgisayar, akıllı tahta, kamera, Yapay Zeka)	%40	93	95	97	99	101	103
PG1.4.4 Eğitim-öğretimi destekleyici yazılım programı sayısı	%10	1	1	2	3	4	5
Sorumlu Birim	Dekanlık, Kalite Komisyonu,						
İşbirliği Yapılacak Birim(ler)	Akademik Birimler, Uygulama ve Araştırma Merkezleri, İBUZEM						

<b>Riskler</b>	<ol style="list-style-type: none"> <li>1. Uygulama ağırlıklı derslerde uzaktan eğitimde yeterli etkinliğin sağlanamaması.</li> <li>2. Yaşam boyu öğrenme kapsamındaki uzaktan eğitim faaliyetlerinde çeşitliliğin düşük olması.</li> <li>3. Bütçe imkanlarının kısıtlı olması.</li> </ol>
<b>Stratejiler</b>	<ol style="list-style-type: none"> <li>1. Uzaktan eğitim altyapısı sunan birimler ile koordineli çalışılması</li> <li>2. Teknoloji odaklı eğitimlerin müfredat içerisine entegre edilmesi</li> <li>3. Öğrencilerin ihtiyaçları doğrultusunda çevrimiçi programlar ve sertifika eğitimleri düzenlenmesi</li> </ol>
<b>Tespitler</b>	<ol style="list-style-type: none"> <li>1. Yüz yüze yapılan derslerde uzaktan eğitim altyapısından yeterince yararlanılmaması.</li> <li>2. Sertifikalı eğitim/program sayı ve çeşidinin az olması.</li> <li>3. Elektronik kaynak, ortam ve yazılımların yetersiz olması.</li> </ol>
<b>İhtiyaçlar</b>	<ol style="list-style-type: none"> <li>1. Yüz yüze yapılan derslerde uzaktan eğitim altyapısının etkin şekilde (doküman paylaşımı, ödev, quiz vb.) kullanımını sağlamak için öğrenci ve öğretim elemanlarına yönelik eğitim ve tanıtım faaliyetlerinin düzenlenmesi.</li> <li>2. Uzaktan eğitimle yürütülen sertifikalı eğitim/program sayısının artırılması, duyuruların farklı iletişim araçlarından yararlanılarak yapılması.</li> <li>3. Bütçeden gerekli kaynağın ayrılması.</li> <li>4. Birimlerin teknolojik ihtiyaçlarına yönelik kullanılacak eğitim programlarının belirlenmesi.</li> </ol>

<b>Amaç (A1)</b>	Eğitim-öğretim faaliyetlerinde iyileşmenin sürekliliğini sağlamak.						
<b>Hedef (H1.5)</b>	Eğitim ve öğretimde uluslararasılaşma faaliyetlerini ve girişimlerini artırmak.						
<b>Amacın İlgili Olduğu Program/Alt Program Adı</b>	Beden Eğitimi ve Spor Bölümü, Antrenörlük Eğitimi Bölümü, Spor Yöneticiliği Bölümü						
<b>Amacın İlişkili Olduğu Alt Program Hedefi</b>	Mesleki yeterlilik sahibi ve gelişime açık mezunlar yetiştirilmesi ve tercih edilebilirliği artırmak						
<b>Performans Göstergeleri</b>	<b>Hedefe Etkisi (%)</b>	<b>Plan Dönemi Başlangıç Değeri</b>	<b>2024</b>	<b>2025</b>	<b>2026</b>	<b>2027</b>	<b>2028</b>
<b>PG1.5.1</b> Uluslararası lisans öğrenci sayısı	<b>%30</b>	24	30	33	36	39	43
<b>PG1.5.2</b> Uluslararası değişim programı kapsamında gelen ve giden öğretim elamanı sayısı	<b>%25</b>	6	7	8	9	10	11
<b>PG1.5.3</b> Uluslararası değişim programı kapsamında gelen ve giden öğrenci sayısı	<b>%25</b>	3	4	5	6	7	8
<b>PG1.5.4</b> Uluslararası İkili iş birliği anlaşması sayısı	<b>%20</b>	9	9	10	10	11	12
<b>Sorumlu Birim</b>	Dekanlık						
<b>İşbirliği Yapılacak Birim(ler)</b>	Akademik Birimler, Öğrenci İşleri Daire Başkanlığı, TÖMER, Uluslararası İlişkiler Ofisi						

<b>Riskler</b>	<ol style="list-style-type: none"> <li>1. İngilizce eğitim veren programların ve İngilizce açılan ders sayısının olmaması.</li> <li>2. Uluslararası öğrenci hareketliliğini azaltan ulusal ve uluslararası gelişmeler.</li> <li>3. Üniversiteler arası rekabet olması.</li> <li>4. İkili değişim programlarının yenilenmemesi.</li> <li>5. Programlar arası eşgüdümün sağlanamaması.</li> </ol>
<b>Stratejiler</b>	<ol style="list-style-type: none"> <li>1. İngilizce eğitim veren programların sayısı artırılması ve öğretim elemanlarının İngilizce ders açmalarının sağlanması</li> <li>2. Uluslararası düzeyde tanınırlığı artırmak amacıyla uluslararası iş birliği ve değişim programlarının geliştirilmesi, Erasmus anlaşmalarının sayısı ve çeşitliliği artırılması</li> <li>3. Uluslararası öğrenciler için imkan ve olanakların artırılması</li> <li>4. Ortak eğitim programlarının yürütülmesine yönelik anlaşmalar teşvik edilmesi</li> <li>5. Uluslararası öğrenci, öğretim elemanı ve uluslararası değişim programlarına katılan öğrenci ve personel sayısının artırılması için tanıtım faaliyetleri düzenlenmesi</li> </ol>
<b>Tespitler</b>	<ol style="list-style-type: none"> <li>1. Uluslararasılaşmanın ilgili Kalkınma Planlarına girmiş olması.</li> <li>2. YÖK'ün uluslararası öğrenci sayısının artırılmasını stratejik hedefleri arasına alması.</li> <li>3. Fakültemize uluslararası öğrenci talebinin artıyor olması.</li> <li>4. Uluslararası öğrenci ve öğretim elemanı ile uluslararası değişim programlarına katılan öğrenci ve personel sayısının az olması.</li> </ol>
<b>İhtiyaçlar</b>	<ol style="list-style-type: none"> <li>1. Akademik programlarda uzmanlık alanlarının çeşitlendirilmesi ve uluslararası geçerliliği olan programların açılması.</li> <li>2. Uluslararası öğrenci ve öğretim elemanı ile uluslararası değişim programlarına katılan öğrenci ve personel sayısının artırılması.</li> <li>3. Uluslararası ve değişim öğrencileri için yurt imkanlarının artırılması.</li> <li>4. Uluslararası ortak eğitim programlarının yürütülmesine yönelik anlaşmaların yapılması.</li> </ol>

<b>Amaç (A2)</b>	Kurumun Ar-Ge kapasitesini nitelik ve nicelik olarak artırmak						
<b>Hedef (H2.1)</b>	Fakülte laboratuvarlarının güçlendirilmesine yönelik projeleri plan dönemi boyunca kademeli olarak arttırmak.						
<b>Amacın İlgili Olduğu Program/Alt Program Adı</b>	Beden Eğitimi ve Spor Bölümü, Antrenörlük Eğitimi Bölümü, Spor Yöneticiliği Bölümü						
<b>Amacın İlişkili Olduğu Alt Program Hedefi</b>	Fakültemizin bilgi birikiminin artırılmasına ve teknolojik gelişimine katkıda bulunmak üzere fakültede araştırma gruplarının kurulması ve kapasitelerinin güçlendirilmesi						
<b>Performans Göstergeleri</b>	<b>Hedefe Etkisi (%)</b>	<b>Plan Dönemi Başlangıç Değeri</b>	<b>2024</b>	<b>2025</b>	<b>2026</b>	<b>2027</b>	<b>2028</b>
PG2.1.1 Fakülte laboratuvarlarında yürütülen Ar-Ge proje sayısı	<b>%60</b>	2	3	4	5	6	7
PG2.1.3 Laboratuvar kullanılarak yapılan akademik yayın sayısı	<b>%40</b>	4	5	6	7	8	9
<b>Sorumlu Birim</b>	Dekanlık						

<b>İşbirliği Yapılacak Birim(ler)</b>	Akademik ve İdari Birimler, Uygulama ve Araştırma Merkezleri, Bilimsel Araştırma Projeleri Koordinatörlüğü, Döner Sermaye İşletme Müdürlüğü
<b>Riskler</b>	<ol style="list-style-type: none"> <li>1. Fiziki alanların iyileştirilmesinde maliyetlerin yükselmesi</li> <li>2. Mevzuat sınırlamaları</li> <li>3. Araştırma fonlarından ayrılan maddi kaynakların kısıtlanması</li> <li>4. Destekte bulunan kurumların destek bütçelerini kısıtlaması</li> <li>5. Beklenmedik kontrol dışı faktörlerin (Salgın, afet vb.) ortaya çıkması</li> </ol>
<b>Stratejiler</b>	<ol style="list-style-type: none"> <li>1. Laboratuvar cihaz envanteri tamamlandıktan sonra bölgesel ve ulusal ölçekte yüksek talep gören cihazların düzenli bakımlarının yapılması sağlanacaktır.</li> <li>2. Mevcut arızalı cihazların onarılması ve ihtiyaç duyulan cihazların alınması sağlanacaktır.</li> <li>3. Fakülte AR-GE kapasitesinin artırmak amacıyla akademik personel ve öğrencilerin eğitim ve geliştirme programlarına katılımının teşvik edilmesi</li> </ol>
<b>Tespitler</b>	<ol style="list-style-type: none"> <li>1. Dış kaynaklı araştırma fonlarından Fakültemizin yeterince yararlanamaması</li> <li>2. Akademik çalışmalar gerçekleştirecek personel sayısının yetersiz olmasından dolayı iş yüklerinin fazla olması</li> <li>3. Akademik çalışmalar için laboratuvar, atölye ve fiziki altyapının yetersiz olması</li> </ol>
<b>İhtiyaçlar</b>	<ol style="list-style-type: none"> <li>1. Fiziki alanların ihtiyaçlar doğrultusunda düzenlenmesi</li> <li>2. Öğretim üye ve elemanlarının kurumun araştırma-geliştirme stratejisine entegrasyonu için eğitim programlarının düzenlenmesi</li> <li>3. Özellikle dış destekli altyapı projelerinin sayı ve destek tutarının artırılması</li> <li>4. Fakültemizin yetişmiş akademik personel sayısının artırılması</li> </ol>

<b>Amaç (A2)</b>	Kurumun Ar-Ge kapasitesini nitelik ve nicelik olarak artırmak						
<b>Hedef (H2.2)</b>	Kurum içi ve dışı desteklenen nitelikli ve sürdürülebilir Ar-Ge faaliyetlerinin sayısını artırmak.						
<b>Amacın İlgili Olduğu Program/Alt Program Adı</b>	Beden Eğitimi ve Spor Bölümü, Antrenörlük Eğitimi Bölümü, Spor Yöneticiliği Bölümü						
<b>Amacın İlişkili Olduğu Alt Program Hedefi</b>	Fakültenin inovasyon amaçlı bilimsel çalışmalarının artırılması						
<b>Performans Göstergeleri</b>	<b>Hedefe Etkisi (%)</b>	<b>Plan Dönemi Başlangıç Değeri</b>	<b>2024</b>	<b>2025</b>	<b>2026</b>	<b>2027</b>	<b>2028</b>
<b>PG2.2.1 Kurum içi destekli (BAP) proje sayısının artırılması</b>	<b>%30</b>	3	4	5	6	7	8
<b>PG2.2.2 Kurum dışı destekli TUBİTAK proje sayısının artırılması</b>	<b>%40</b>	0	1	2	2	3	3

<b>PG2.2.4</b> Kurum dışı destekli Kalkınma Ajansları (Avrupa Birliği, Marmara Kalkınma Ajansı v.b) proje sayılarının artırılması	%30	0	1	2	2	3	4
<b>Sorumlu Birim</b>	Dekanlık, Akademik Birimler, Kalite Komisyonu						
<b>İş Birliği Yapılacak Birim(ler)</b>	Akademik Birimler, Uygulama ve Araştırma Merkezleri, Döner Sermaye İşletme Müdürlüğü						
<b>Riskler</b>	<ol style="list-style-type: none"> <li>1. Dış kaynaklı proje desteklerine ayrılan bütçenin azalması</li> <li>2. Akademik kadro atamalarında içten beslenmenin artması</li> <li>3. İç kaynaklarca desteklenecek araştırmalar için yeterli fonun sağlanamaması</li> <li>4. İç ve dış proje başvurusu yapan araştırmacıların projeler ve iş birliği mekanizmalarında yer almamaları</li> </ol>						
<b>Stratejiler</b>	<ol style="list-style-type: none"> <li>1. Fakültenin disiplinlerarası ve nitelikli araştırmalarda öncü olmasını sağlamak üzere bilimsel projelerde çalışan öğretim elemanlarına yönelik teşvik mekanizmaları geliştirilecektir</li> <li>2. Yapılan çalışmaların Akademik Yükseltme ve Atama Kriterleri doğrultusunda, araştırma vizyonunu göz önünde bulundurarak gerçekleştirilmesinin sağlamak.</li> <li>3. Dış kaynak destekli projelere yönelik periyodik eğitim ve çalıştaylar düzenlenecektir.</li> <li>4. Araştırma altyapısının güçlendirilmesi ve modernizasyonu için laboratuvar ve ekipmanların iyileştirilmesi sağlanacak, yeni teknoloji ve donanım alımları için fon sağlanacaktır.</li> </ol>						
<b>Tespitler</b>	<ol style="list-style-type: none"> <li>1. Nitelikli araştırma ve araştırmacı sayısının artışı destekleyecek teşvik eksikliği</li> <li>2. BAP'ın desteklediği proje bütçelerinin kısıtlı olması ve proje başvuru ön koşulları nedeniyle, öğretim elemanları tarafından BAP'a verilen proje sayılarının azalmış olması</li> </ol>						
<b>İhtiyaçlar</b>	<ol style="list-style-type: none"> <li>1. Araştırmaya ayrılan mali kaynak ve teşviklerin artırılması</li> <li>2. Öğretim elemanlarının araştırma yeterliliklerinin geliştirilmesi konusunda çalışmalar yapılması</li> </ol>						

<b>Amaç (A2)</b>	Kurumun Ar-Ge kapasitesini nitelik ve nicelik olarak artırmak						
<b>Hedef (H2.3)</b>	Fakültemizde ulusal ve uluslararası ölçekte nitelikli bilimsel veri tabanlarında yayınlanan yayın sayısının artırmak.						
<b>Amacın İlgili Olduğu Program/Alt Program Adı</b>	Beden Eğitimi ve Spor Bölümü, Antrenörlük Eğitimi Bölümü, Spor Yöneticiliği Bölümü						
<b>Amacın İlişkili Olduğu Alt Program Hedefi</b>	Fakültenin inovasyon amaçlı bilimsel çalışmalarının artırılması						
<b>Performans Göstergeleri</b>	<b>Hedefe Etkisi (%)</b>	<b>Plan Dönemi Başlangıç Değeri</b>	<b>2024</b>	<b>2025</b>	<b>2026</b>	<b>2027</b>	<b>2028</b>

<b>PG2.3.1 Uluslararası</b> web of science (SCI, SSCI, ESCI) veri tabanındaki yayım sayılarını artırmak	<b>%40</b>	1	2	3	4	5	6
<b>PG2.3.2 Uluslararası</b> Alan veya diğer indekslerdeki yayım sayılarının artırmak	<b>%30</b>	11	12	13	14	15	16
<b>PG2.3.3 Ulusal Tr Dizin</b> veri tabanındaki yayım sayısını artırmak	<b>%20</b>	9	10	11	12	13	14
<b>PG2.3.4 Ulusal ve</b> Uluslararası yayımlanan kitap veya kitap bölüm sayısını artırmak	<b>%10</b>	3	4	5	6	7	8
<b>Sorumlu Birim</b>	Dekanlık, Akademik Birimler, Kalite Komisyon						
<b>İşbirliği Yapılacak Birim(ler)</b>	Ar-Ge Koordinasyon Kurulu, Akademik Birimler, Uygulama ve Araştırma Merkezleri,						
<b>Riskler</b>	<ol style="list-style-type: none"> <li>1. Öğretim elemanlarının isteksizliği/vakit bulamaması</li> <li>2. Maddi kaynakların yetersizliği</li> <li>3. Disiplinler arası ve uluslararası iş birliğini teşvik eden ve destekleyen bir mekanizmanın bulunmaması</li> </ol>						
<b>Stratejiler</b>	<ol style="list-style-type: none"> <li>1. Araştırmacı niteliği yüksek akademik kadroya yönelik destek mekanizmaları geliştirilmesi sağlanacaktır.</li> <li>2. Öğretim elemanlarının araştırma amaçlı yurt dışına çıkmalarını teşvik edecek mekanizmaların geliştirmesi sağlanacaktır.</li> <li>3. Öğretim elemanlarının disiplinler arası çalışma motivasyonlarının artırılması amacıyla disiplinler arası yeni lisansüstü programlar açılması teşvik edilecektir.</li> <li>4. Uluslararası araştırma gruplarında görev alan, alanında tanınmış bilim insanlarının misafir araştırmacı statüsünde Fakültemizde görevlendirilmesi sağlanacaktır.</li> <li>5. Ulusal/Uluslararası araştırmacı yetkinliğini geliştirmek üzere ikili işbirliklerinin artırılması, ve bilimsel etkinliklere alanında tanınmış bilim insanlarının katılımı sağlanacaktır.</li> </ol>						
<b>Tespitler</b>	<ol style="list-style-type: none"> <li>1. Fakülte bünyesinde disiplinler arası dış kaynaklı proje yapan araştırmacı sayısının azlığı</li> <li>2. Kurum genelinde uluslararası proje ve iş birliği yapan araştırmacı sayısının yaygınlaşmamış olması</li> <li>3. Dış kaynaklı araştırma bütçe imkanlarının kısıtlı olması ve rekabetin çok oluşu</li> <li>4. Proje artışını sağlayacak teşviklerin yetersizliği</li> </ol>						
<b>İhtiyaçlar</b>	<ol style="list-style-type: none"> <li>1. Fakülteye dış kaynaklı araştırma projesi getirebilecek araştırmacıların yetiştirilmesi</li> <li>2. Disiplinler arası ve uluslararası çalışma yapan araştırmacılara özel teşvik mekanizması oluşturulması</li> </ol>						

Amaç (A2)	Kurumun Ar-Ge kapasitesini nitelik ve nicelik olarak artırmak						
Hedef (H2.4)	Öğrencilerin araştırma projelerine katılımını artırmak.						
Amacın İlgili Olduğu Program/Alt Program Adı	Beden Eğitimi ve Spor Bölümü, Antrenörlük Eğitimi Bölümü, Spor Yöneticiliği Bölümü						
Amacın İlişkili Olduğu Alt Program Hedefi	Fakültenin inovasyon amaçlı bilimsel çalışmalarının artırılması						
Performans Göstergeleri	Hedefe Etkisi (%)	Plan Dönemi Başlangıç Değeri	2024	2025	2026	2027	2028
PG2.4.1 Ulusal ve uluslararası araştırma projelerinde yer alan lisans ve lisans üstü öğrenci sayısı	%20	8	8	10	12	16	18
PG2.4.2 Lisans ve lisans üstü öğrenci Ar-Ge projelerinin sayısı	%30	3	3	4	5	6	7
PG2.4.3 Lisans ve lisans üstü öğrencilerin yayımladığı makale ve bildirimlerin sayısı	%50	13	13	14	15	16	17
Sorumlu Birim	Dekanlık, Akademik Birimler						
İşbirliği Yapılacak Birim(ler)	Ar-Ge Koordinasyon Kurulu, Akademik Birimler, Uygulama ve Araştırma Merkezleri						
Riskler	1.Öğrencilerin araştırma projelerine katılım konusunda isteksizliği 2.Öğrencilerin, başlanan projelerin devamlılığını sağlayamaması						
Stratejiler	1. Öğrencilerin Araştırma projeleri üretebilmesini/projeye katılabilmesini teşvik edici çalışmaların planlanması. 2. Öğretim elemanlarının ve öğrencilerin proje üretebilmeleri üzerine eğitim ve desteklerin sağlanması						
Tespitler	1. Öğrencilerin projelere katılımlarının düşük kalması 2. Lisansüstü öğrencilerin bilimsel üretkenliklerinin azlığı						
İhtiyaçlar	1. Lisansüstü öğrencilere danışman atamalarında öğretim üyesinin proje performansına öncelik verilmesi 2. Projelerde daha fazla öğrenci istihdamının teşvik edilmesi 3. Öğrenciler için proje teşvik sistemlerinin geliştirilmesi						

Amaç (A2)	Kurumun Ar-Ge kapasitesini nitelik ve nicelik olarak artırmak						
Hedef (H2.5)	Bilimsel toplantılara katılım sayısını artırmak.						
Amacın İlgili Olduğu Program/Alt Program Adı	Beden Eğitimi ve Spor Bölümü, Antrenörlük Eğitimi Bölümü, Spor Yöneticiliği Bölümü						
Amacın İlişkili Olduğu Alt Program Hedefi	Fakültenin inovasyon amaçlı bilimsel çalışmalarının artırılması						
Performans Göstergeleri	Hedefe Etkisi (%)	Plan Dönemi Başlangıç Değeri	2024	2025	2026	2027	2028

PG2.5.1. Ulusal bilimsel toplantılarda sunulan bildiri sayısı	%30	5	6	7	8	9	10
PG2.5.2. Uluslararası bilimsel toplantılarda sunulan bildiri sayısı	%70	10	11	12	13	14	15
Sorumlu Birim	Dekanlık, Akademik ve İdari Birimler, Kalite Komisyonu						
İşbirliği Yapılacak Birim(ler)	Ar-Ge Koordinasyon Kurulu, Akademik Birimler, Uygulama ve Araştırma Merkezleri.						
Riskler	1.Öğretim üyesi ve öğrencilerin düzenlenen Bilimsel toplantılara katılım konusunda isteksiz olması 2.Maddi açıdan zorlanma sebebiyle bilimsel toplantılara katılamama						
Stratejiler	1. Bilimsel toplantılara katılım farkındalığı eğitimleri düzenlenecektir 2. Fakülte ve öğretim elemanlarına bilimsel toplantılara katılım teşviki/ ödüllendirilmesi artırılarak devam edecektir.						
Tespitler	1. Öğretim üyelerinin kendi alanlarındaki bilimsel toplantılara katılımın düşük olması 2. Bilimsel toplantıların fakülte ve üniversite tarafından organize edilmemesi						
İhtiyaçlar	1. Öğretim üyelerinin kendi alanlarındaki bilimsel toplantılara katılımın artırılması 2. Bilimsel toplantıların fakülte ve üniversite tarafından organize edilmesi 3. Danışmanlık yapabilecek uzman personel istihdamı						

Amaç (A3)	Toplumsal hizmet faaliyetlerinin sayısını ve kalitesini artırmak						
Hedef (H3.1)	Her birimin kendi alanı ile ilgili topluma katkı odaklı (spor, performans vb. konularda) konferans, sempozyum, panel, çalıştay, seminer, kurs vb düzenlenen bu etkinliklerinin sayısını ve niteliğini artırmak.						
Amacın İlgili Olduğu Program/Alt Program Adı	Beden Eğitimi ve Spor Bölümü, Antrenörlük Eğitimi Bölümü, Spor Yöneticiliği Bölümü						
Amacın İlişkili Olduğu Alt Program Hedefi	Toplumun tüm kesimlerine ihtiyaç duyduğu alanlarda eğitimler verilmesi, kamu kurum ve kuruluşları, özel sektör ve uluslararası kuruluşlarla iş birliğinin gelişmesine katkıda bulunulması						
Performans Göstergeleri	Hedefe Etkisi (%)	Plan Dönemi Başlangıç Değeri	2024	2025	2026	2027	2028
PG3.1.1 Engelli, yetişkin, kadın vb. gruplara yönelik toplumsal katkı sağlayacak faaliyetlerin sayısı	%20	2	3	4	5	6	7
PG3.1.2 Amatör ve profesyonel sporcu gruplarına yönelik Toplumsal katkı sağlayacak faaliyetlerin sayısı	%25	4	5	6	7	8	9



<b>PG3.1.3</b> Toplumun yaşam boyu öğrenme becerisini artıracak etkinlik sayısı	<b>%10</b>	2	3	4	5	6	7
<b>PG3.1.4</b> Gönüllülük/sosyal sorumluluk dersi kapsamında yapılan etkinlik sayısı	<b>%25</b>	15	16	17	18	19	20
<b>PG3.1.5</b> İlk-orta-lise ve üniversite öğrencilerine yönelik Toplumsal katkı sağlayacak faaliyetlerin sayısı	<b>%20</b>	3	4	5	6	7	8
<b>Sorumlu Birim</b>	Dekanlık, Akademik Birimler, Kalite Komisyonu,						
<b>İşbirliği Yapılacak Birim(ler)</b>	Akademik Birimler, Sağlık Kültür ve Spor Daire Başkanlığı, Basın ve Halkla İlişkiler Müdürlüğü, İletişim Koordinatörlüğü						
<b>Riskler</b>	1-Olağanüstü durumlarda (acil afet durumları vb) etkinlik planlamalarının uygulama bölümünde sıkıntı yaşanması 2-Yeterli ve etkin duyurunun yapılamaması. 3- Konferans, çalıştayın yapılacağı noktalara ulaşım zorluklarının yaşanması. 4- İş birliği yapılacak akademik, idari ve Sivil Toplum Kuruluşlarının isteksizliği. 5- Etkinlikler için yeterli mali kaynak ayrılmaması						
<b>Stratejiler</b>	1-Topluma Hizmet Faaliyetlerinin düzenlenmesi/takip edilmesi adına komisyon kurulacaktır. 2- Toplumsal hizmet programlarını çeşitlendirmek amacıyla farklı yaş gruplarına ve ihtiyaçlara yönelik spor ve sağlık programları geliştirilmesi ve uygulanması adına akademik, idari ve Sivil Toplum Kuruluşları ile iş birliği yapılacaktır 2-Bütçe imkânları çerçevesinde yeterli mali kaynak sağlanacaktır. 3-Bu tür etkinlikleri düzenleyen personele özendirici faaliyetler yapılacaktır. 4-Fakülte bilgi birikiminin dış paydaşlar ile paylaşılması sağlanacaktır. 5-Toplumun katılımının artırılması için duyuru mekanizmalarının artırılması sağlanacaktır.						
<b>Tespitler</b>	1-Sektörel bazda değişen, gelişen, yenilenen bilgi akışının iç ve dış paydaşlar ile paylaşılmasının bölgesel ve ulusal bazda gelişimin önünü açacağı fikrinin olmaması. 2-Spor ve Spor Bilimleri personel ihtiyacının, günümüz beklentilerine göre düzenlenmesi.						
<b>İhtiyaçlar</b>	1-Bölgenin spor kültürüne yönelik konferans, sempozyum, panel vb. etkinliklerin teşvikleri ve yeni iş birliği stratejilerinin geliştirilmesi, 2-Mali kaynaklara ulaşımın kolaylaştırılması, 3-Akademik personelin bu çalışmalarını gerçekleştirebilmesi için teşvik mekanizmalarının düzenlenmesi,						

<b>Amaç (A3)</b>	Toplumsal hizmet faaliyetlerinin sayısını ve kalitesini artırmak.						
<b>Hedef (H3.2)</b>	Bölgesel ve ulusal kalkınmaya yönelik sunulan sporda birliktirlik ve danışmanlık hizmetlerinin ve protokollerin sayısını artırmak.						
<b>Amacın İlgili Olduğu Program/Alt Program Adı</b>	Beden Eğitimi ve Spor Bölümü, Antrenörlük Eğitimi Bölümü, Spor Yöneticiliği Bölümü						
<b>Amacın İlişkili Olduğu Alt Program Hedefi</b>	Toplumun tüm kesimlerine spor konusunda ihtiyaç duyduğu alanlarda eğitimler verilmesi, kamu kurum ve kuruluşları, özel sektör ve uluslararası kuruluşlarla iş birliğinin gelişmesine katkıda bulunulması						
<b>Performans Göstergeleri</b>	<b>Hedefe Etkisi (%)</b>	<b>Plan Dönemi Başlangıç Değeri</b>	2024	2025	2026	2027	2028

<b>PG3.2.1</b> Bölgesel ve ulusal kalkınmaya yönelik verilen Bilirkişilik ve Danışmanlık Hizmeti Sayısı	<b>%30</b>	0	0	1	2	3	4
<b>PG3.2.2</b> Bölgesel ve ulusal kalkınmaya yönelik bilirkişilik ve danışmanlık hizmeti Verilen kurum Sayısı	<b>%30</b>	0	0	1	2	3	4
<b>PG3.2.3</b> Bölgesel ve Ulusal Kalkınmaya Yönelik İmzalanmış Protokol Sayısı	<b>%40</b>	0	0	1	2	3	4
<b>Sorumlu Birim</b>	Dekanlık, Akademik ve İdari Birimler, Kalite Komisyonu,						
<b>İşbirliği Yapılacak Birim(ler)</b>	Akademik ve İdari Birimler,						
<b>Riskler</b>	1-Bilirkişiliğin, yapılan mevzuat değişikliği ile eğitim ve sertifikasyona bağlanması neticesinde bilirkişilik yapmak isteyen personel sayısının yeterli olgunluğa erişmemesi. 2-Yeterli düzeyde Bilirkişilik ve Danışmanlık hizmet talebinin alınmaması. 3-Protokol için yerelde kamu/özel firmaların isteksiz olması.						
<b>Stratejiler</b>	1-Bölgesel kalkınmaya yönelik Spor ve sağlık alanında ihtiyaç analizi yapılacaktır. 2-Yerelde tüm kuruluşlarla toplumsal hizmet projelerinin ihtiyaç ve beklentiler gözetilerek çalışma protokollerinin yapılacak, bilirkişilik ve danışmanlık hizmetleri bu minvalde artırılacaktır.						
<b>Tespitler</b>	1-Sektörle iş birliği içerisinde gerçekleştirilen protokol ve iş birliklerinin toplumsal bazda gelişime katkısı. 2-Bu çalışmaların yerel ve ulusal düzeyde kalkınmanın artmasına destek olacağı.						
<b>İhtiyaçlar</b>	1-Akademik personelin bilgi ve yetkinliği paylaşma motivasyon gereksinimi. 2-Finansal destek için mekanizmaların oluşturulması.						

<b>Amaç (A3)</b>	Toplumsal hizmet faaliyetlerinin sayısını ve kalitesini artırmak.						
<b>Hedef (H3.3)</b>	Mesleki gelişim sağlayacak sertifikalı sportif eğitim programlarının ve dezavantajlı gruplara yönelik sportif faaliyetlerin sayısını ve çeşitliliğini artırmak.						
<b>Amacın İlgili Olduğu Program/Alt Program Adı</b>	Beden Eğitimi ve Spor Bölümü, Antrenörlük Eğitimi Bölümü, Spor Yöneticiliği Bölümü						
<b>Amacın İlişkili Olduğu Alt Program Hedefi</b>	Toplumun tüm kesimlerine ihtiyaç duyduğu alanlarda eğitimler verilmesi, kamu kurum ve kuruluşları, özel sektör ve uluslararası kuruluşlarla iş birliğinin gelişmesine katkıda bulunulması						
<b>Performans Göstergeleri</b>	<b>Hedefe Etkisi (%)</b>	<b>Plan Dönemi Başlangıç Değeri</b>	<b>2024</b>	<b>2025</b>	<b>2026</b>	<b>2027</b>	<b>2028</b>

PG3.3.1 Mesleki gelişime yönelik açılan sertifikalı eğitim sayısı	%50	0	2	3	4	5	6
PG3.3.2 Mesleki gelişime yönelik açılan sertifikalı eğitim programlarında sertifika alan kişi sayısı	%50	0	40	50	60	70	80
Sorumlu Birim	Dekanlık						
İşbirliği Yapılacak Birim(ler)	Kalite komisyonu, Sağlık Kültür ve Spor Daire Başkanlığı, Akademik birimler, Araştırma Uygulama Merkezleri, Basın ve Halkla İlişkiler Müdürlüğü, Engelli Öğrenciler Danışma ve Koordinasyon Birimi						
Riskler	1-Dezavantajlı gruplara yönelik faaliyetlerin toplumsal ihtiyaçlar ile uyuşmaması. 2-Sivil Toplum Kuruluşlarının gerekli desteği vermemesi. 3-Mali ve teknik kaynak yetersizliği. 4-Akademik ve idari personelin yeterli desteği vermemesi. 5-Yeterli ve etkin duyuruların yapılamaması.						
Stratejiler	1-Farkındalık oluşturmaya yönelik yazılı ve görsel basın temsilcileriyle iş birliği geliştirilecektir. 2-Dezavantajlı bireylerin topluma kazandırılmasına yönelik faaliyetler düzenlenecektir. 3-Sportif etkinliklerle toplumsal birlik kuvvetlendirilecektir. 4-Bu tür etkinlikleri düzenleyen personele özendirici faaliyetler yapılacaktır. 5-Toplumun katılımının artırılması için duyuru mekanizmalarının artırılması sağlanacaktır. 6-Dezavantajlı grupların spor ve sağlık alanında ihtiyaçlarının karşılanabilmesi için öğrenci ve öğretim elemanlarına bu alanda sertifikalı eğitimler verilecektir.						
Tespitler	1-Birimlerin, öğrencileri ve paydaşlarıyla olan bilgi akışını düzenli hale getirilmesi hem toplumsal hem de program bazında gelişimin önünün açılması 2-Reel sektör temsilcileriyle bir araya gelinerek program bazında geliştirilebilecek proje ve çalışmalara yön verilmesi ile nitelikli eleman ihtiyacına uygun bireyler yetiştirme gereksinimi.						
İhtiyaçlar	1-Mali kaynak sağlanması. 2-Sertifika eğitimlerinin düzenlenmesi. 3-Alana hâkim eğitimci ihtiyacı 4-Mesleki gelişime yönelik eğitimlerin planlanması için sektörel ihtiyaçların belirlenmesi.						

Amaç (A4)	Nitelikli Yönetişim ve Kurumsal Kapasite Gelişimi Sağlamak.						
Hedef (H4.1)	İç paydaşların memnuniyet düzeyini artırmak, Kurumsal aidiyet duygusunu geliştirmek.						
Amacın İlgili Olduğu Program/Alt Program Adı	Beden Eğitimi ve Spor Bölümü, Antrenörlük Eğitimi Bölümü, Spor Yöneticiliği Bölümü						
Amacın İlişkili Olduğu Alt Program Hedefi							
Performans Göstergeleri	Hedefe Etkisi (%)	Plan Dönemi Başlangıç Değeri	2024	2025	2026	2027	2028
PG4.1.1 Öğrenci genel memnuniyet oranı	%50	68	71.1	75	80	80	85
PG4.1.2 Akademik personel genel memnuniyet oranı	%25	65	66,1	70	75	75	80

PG4.1.3 İdari personel genel memnuniyet oranı	%25	65	67,5	70	75	75	80
Sorumlu Birim	Dekanlık						
İşbirliği Yapılacak Birim(ler)	Tüm Akademik ve İdari Birimler, Kalite Komisyonu						
Riskler	1-Beklentilerin yüksek olması, 2-Katılım oranları ve katılımcıların objektif değerlendirme yapamaması, 3-Mali ve fiziki kaynak yetersizliği. 4- Farklı anketlerin uygulanması 5-Eylem Planlarının birimlerde uygulanmaması						
Stratejiler	1.İç paydaşların memnuniyetini ölçmek için periyodik olarak kapsamlı ve anonim anketler yapılacaktır. Anket sonuçlarına göre eylem planları oluşturulacak ve uygulanacaktır. 2.İç paydaşların geri bildirimlerine hızlı ve etkili yanıt verebilecek bir geri bildirim ve eylem izleme sistemi kurulacaktır. Bu sistem sayesinde belirlenen sorunlar ve öneriler düzenli olarak takip edilecek ve iyileştirme adımları belirlenecektir. 3.İç paydaşlara özel (en az bir tanesi gelenekselleştirilen) etkinliklerin yapılmasına öncelik verilecek, kampüs içi sosyal/kültürel/sanatsal faaliyet alanları artırılacaktır. 4.Personelin çalışma ortamlarının ve dersliklerin iyileştirilmesi, gerekli yazılım ve donanımların temini yönünde çalışmalar yapılacaktır. 5.Eylem planları ile düşük memnuniyet oranları azaltılarak kurumsal aidiyet duygusu artırılacaktır.						
Tespitler	1- Personel ve öğrencilerin memnuniyet anketlerinde düşük oranların olması, 2- Paydaş memnuniyet anketleri ve diğer geri bildirim mekanizmaları daha aktif kullanılmaması, 3- Kampüs/Fakülte içi spor ve sosyal / kültürel / sanatsal faaliyet alanlarının yetersiz olması, 4- Kurumsal aidiyet duygusunun yeterli seviyede olmaması, 5- İç paydaşların fakültemize duydukları aidiyeti artıracak etkinliklerin az olması.						
İhtiyaçlar	1-Memnuniyet düzeylerinin izleme ve iyileştirme çalışmalarının yapılması, öğrenci ve personel ile ilişkilerin geliştirilmesi, 2-Öğrenci ve personel sayısının artması sebebiyle fiziki olarak yetersiz kalan binaların çağın gereksinimlerine uygun olarak yenilenmesi ya da yeniden inşa edilmesi, 3-Eskiye fiziksel altyapı ve bilişim altyapısının periyodik bakımlarının yapılması, 4-Yeni sosyal/sanatsal/sportif alanların oluşturulması,						

Amaç (A4)	Nitelikli Yönetişim ve Kurumsal Kapasite Gelişimi Sağlamak						
Hedef (H4.2)	Dış Paydaşlarla iletişim ve iş birliği geliştirmek.						
Amacın İlgili Olduğu Program/Alt Program Adı	Beden Eğitimi ve Spor Bölümü, Antrenörlük Eğitimi Bölümü, Spor Yöneticiliği Bölümü						
Amacın İlişkili Olduğu Alt Program Hedefi							
Performans Göstergeleri	Hedefe Etkisi (%)	Plan Dönemi Başlangıç Değeri	2024	2025	2026	2027	2028
PG4.2.1 Paydaş danışma kurulu toplantı sayısı	%40	1	2	3	3	3	3
PG4.2.2 Paydaş danışma kurulu toplantılarına katılan dış paydaş sayısı/toplam dış paydaş sayısı	%30	2	2	4	6	6	6

PG4.2.3 Karşılıklı protokol imzalanan dış paydaş sayısı	%30	1	2	3	4	5	6
Sorumlu Birim	Dekan						
İşbirliği Yapılacak Birim(ler)	Tüm akademik ve idari birimler, Kalite Komisyonu						
Riskler	1.Dış paydaşların karar alma mekanizmalarına katılımındaki isteksizlikler 2.Planlamadan kopuk kendiliğinden ortaya çıkan uygulamaların sıklığı						
Stratejiler	1- Fakülte dış paydaş (ulusal ve uluslararası) iş birliklerinin artırılarak ortaya çıkacak projelerin ve araştırma çıktılarının doğrudan topluma ya da bilim dünyasına katkı sunması sağlanacaktır, 2- Paydaşlarla yapılan iş birliği sonucunda geribildirim mekanizmaları oluşturulacak, memnuniyet düzeylerinin izleme ve iyileştirme çalışmaları yapılacaktır, 3- Paydaş danışma kurul toplantılarının düzenli yapılması sağlanarak etkin çalıştırılması sağlanacaktır.						
Tespitler	1- Mezunlar ve diğer dış paydaşlarla ilişki ve iş birliklerinin yeterli düzeyde olmaması, 2- Karar alma mekanizmalarında dış paydaşların katılım oranının düşük olması, 3- Danışma Kurulları ile yapılan toplantıların düzenli olmaması,						
İhtiyaçlar	1.Aktif Paydaş Danışma Kurulları: Paydaşlarla iş birliğini artırmak ve sürekliliğini sağlamak için Paydaş Danışma Kurulları, paydaş memnuniyet anketleri ve diğer geri bildirim mekanizmaları daha aktif ve etkili kullanılmalıdır. 2.Çeşitli Kurum ve Kuruluşlarla İş Birlikleri: Farklı kurum ve kuruluşlarla iş birlikleri yapılmalı, bu iş birlikleri aracılığıyla fakültenin araştırma ve eğitim faaliyetlerine destek sağlanmalıdır. 3.Uluslararasılaşma Çalışmalarının Hızlandırılması: Uluslararasılaşma alanındaki çalışmalara hız verilmeli, uluslararası fuar ve organizasyonlara katılım artırılmalıdır. 4.Öğrenci ve Akademisyen Değişim Programları: Öğrenci ve akademisyen değişim programlarının daha etkin hale getirilmesi için fırsatlar sunulmalı, bu programlar aracılığıyla fakültenin uluslararası ilişkileri güçlendirilmelidir. 4.Koordinasyon Kurulunun Oluşturulması: İç ve dış paydaşlarla iş birliğini sağlayacak ve faaliyetleri izleyecek bir koordinasyon kurulu kurulmalı, bu kurul aracılığıyla iş birliği faaliyetlerinin etkin bir şekilde yönetilmesi sağlanmalıdır.						

Amaç (A4)	Nitelikli Yönetişim ve Kurumsal Kapasite Gelişimi Sağlamak						
Hedef (H4.3)	Personel niteliğini geliştirmek üzere düzenlenecek çalışmaların sayısı ve çeşidini artırmak.						
Amacın İlgili Olduğu Program/Alt Program Adı	Beden Eğitimi ve Spor Bölümü, Antrenörlük Eğitimi Bölümü, Spor Yöneticiliği Bölümü						
Amacın İlişkili Olduğu Alt Program Hedefi							
Performans Göstergeleri	Hedefe Etkisi (%)	Plan Dönemi Başlangıç Değeri	2024	2025	2026	2027	2028
PG4.3.1 Kalite Güvence Sistemini Yaygınlaştırma Amacıyla Düzenlenen Faaliyet (Toplantı, Çalıştay vb.) Sayısı	%30	6	7	8	9	10	11
PG4.3.2 Düzenlenen Sertifikalı Hizmet içi eğitim sayısı	%30	3	4	5	5	6	7

PG4.3.3 Görev alanı ile ilgili Kurum dışı eğitim ve organizasyonlara katılımı desteklenen personel sayısı	%30	3	4	5	5	6	7
PG4.3.5 Uluslararası değişim programlarından yararlanan personel sayısı	%10	3	4	4	4	4	4
Sorumlu Birim	Dekanlık,						
İşbirliği Yapılacak Birim(ler)	Tüm Akademik ve İdari birimler, Uzaktan Eğitim Uygulama ve Araştırma Merkezi (İBUZEM),						
Riskler	1- Nitelikli ve sertifikalı eğitimler için mali kaynak yetersizliği, 2- Personelin eğitimlere katılım konusundaki isteksizliği, 3- Nitelikli personelin başka kurumlara geçme ihtimali, 4- İşgücü envanteri bulunmaması.						
Stratejiler	1- Yetkinlik gelişimi için hizmet içi eğitimlerin sertifikasyon sağlayacak şekilde yapılmasına devam edilecektir. 2- İş birliği yapılacak birimler tarafından mesleki beceri eğitimlerine yönelik sertifikalı programlar düzenlenecektir. 3- İşgücü envanteri hazırlanacak, personel niteliğini artırmak üzere yeni stratejiler geliştirilecektir. 4- Personel Performans ölçüm yönergesi hazırlanarak uygulamaya başlanacaktır.						
Tespitler	1- Personel yetkinliğini geliştirme çalışmalarının yetersizliği, 2- Mevzuatın sık sık değişmesinin akademik ve idari personelin uyumunu zorlaştırması, 3- Nitelikli personel sayısını artırmak için yeni stratejiler geliştirilmeli, 4- Sık değişen mevzuatın düzenli takibinin sağlanması, ortaya çıkan bilgilendirme ve eğitim ihtiyacının hizmet içi eğitimler vb mekanizmalarla giderilmesi.						
İhtiyaçlar	1- Personel yetkinliğini geliştirme çalışmalarına devam edilmelidir. 2- Sık değişen mevzuatın düzenli takibi sağlanmalı, ortaya çıkan bilgilendirme ve eğitim ihtiyacı hizmet içi eğitimler vb. mekanizmalarla giderilmelidir. 3- Yetkinlik gelişimi için hizmet içi eğitimler artırılarak sertifikasyon sağlayacak şekilde yapılmasına devam edilmelidir.						

Amaç (A4)	Nitelikli Yönetişim ve Kurumsal Kapasite Gelişimi Sağlamak						
Hedef (H4.4)	Fakültenin dijital dönüşüme entegre olarak yönetsel açıdan gelişimini sağlamak.						
Amacın İlgili Olduğu Program/Alt Program Adı	Beden Eğitimi ve Spor Bölümü, Antrenörlük Eğitimi Bölümü, Spor Yöneticiliği Bölümü						
Amacın İlişkili Olduğu Alt Program Hedefi							
Performans Göstergeleri	Hedefe Etkisi (%)	Plan Dönemi Başlangıç Değeri	2024	2025	2026	2027	2028
PG4.4.1 Uzaktan Eğitimle verilen ve alternatif öğrenme kaynağı olarak depolanan ders oranı	%100	%30	%40	%40	%40	%40	%40

<b>Sorumlu Birim</b>	Dekanlık,
<b>İşbirliği Yapılacak Birim(ler)</b>	İdari ve Akademik Birimler, Bilgi İşlem Daire Başkanlığı, İBUZEM
<b>Riskler</b>	1- Dijital dönüşüm için gereken yeni teknoloji alımı ve alt yapı iyileştirme maliyetlerinin yüksek olması 2- Dijital dönüşüm sistemlerini kuracak ve işletecek nitelikli eleman yetersizliği
<b>Stratejiler</b>	1-Teknolojik tabanlı dersliklerin artırılması sağlanacaktır. 2- Fakültenin teknolojik imkânları geliştirilecek, eskiyen donanımlar yenilenecektir. 3- Dijital dönüşüm için yeterli mali kaynak ve personel istihdamı sağlanacaktır. 4- Öğrencilerin dijital becerilerini geliştirmeye yönelik eğitim programları ve seminerler düzenlenecektir.
<b>Tespitler</b>	1- Bilişim alt yapısındaki dijital dönüşüm için kapasite kısıtları, 2-Teknoloji laboratuvarları olmaması/yetersizliği 3- Değişen teknolojiye bağlı olarak eğitim ve araştırma donanımının yenilenmesi gerekliliği
<b>İhtiyaçlar</b>	1- UBYS modüllerinin aktivasyonunun tamamlanması ve entegrasyonunun sağlanması, 2- Öğrencilerin mesleklerinde kullanacakları merkezî teknoloji laboratuvarları kurulmalı, teknolojilere ve programlara yoğunlaşan dersler sunulmalı, 3- Uzaktan verilen dersler kaybolmayacak şekilde depolanmalı ve diğer öğrencilere alternatif öğrenme kaynağı olarak sunulabilmesi için depolama ve sunum kapasite artırımı çalışmaları yapılmalı, 4- Değişen teknolojiye bağlı olarak eğitim ve araştırma donanımının yenilenmesi ihtiyacı,

## C. HEDEF RİSKLERİ VE KONTROL FAALİYETLERİ

Tablo 20. Hedef Riskleri ve Kontrol Faaliyetleri

RİSKLER	KONTROL FAALİYETLERİ	
<b>Amaç (A1)</b>	Eğitim-öğretim faaliyetlerinde iyileşmenin sürekliliğini sağlamak.	
<b>Hedef (H1.1)</b>	Fakültemizin kurumsal akreditasyonunu sağlamak ve tüm programların akredite olmasını sağlamak.	
1. Program akreditasyonu için gerekli bütçenin sağlanamaması. 2. Kaynak sağlanan programların akredite olamaması. 3. Kurum personelinin öz ve akran değerlendirme ile kalite süreçlerinin önemine inanmaması. 4. Paydaşlardan yeterli ve verimli geri dönüt alınmaması.		1. Öz ve Akran Değerlendirmelerin her yıl yapılarak ortaya çıkan iyileşmeler ve gelişmeye açık yönler oranlarıyla birlikte birim yöneticileri tarafından raporlaştırılıp sunulacaktır. 2. Gelişmeye açık yönlerin iyileştirilmesi için çalışma programı hazırlanacak, birim kalite komisyonları ve yöneticileri tarafından iyileşmeler izlenecektir. 3. Akreditasyon Destek Komisyonu kurularak eğitim programları Eğitim ve Öğretim Kalite Komisyonu ile iş birliği içerisinde akreditasyon kalite standartlarına uygun olarak gözden geçirilecek ve gerektiği durumlarda güncellenecektir. 4. Akademik birimler tarafından her akademik yıl sonunda paydaş görüşleri alınacak, görüşler sonucunda ortaya çıkan gelişmeye açık yönlerin iyileştirilmesi çalışmaları yapılacak ve programlar paydaşların beklentilerini karşılayacak biçimde güncellenecektir. 5. Program çıktılarının gerçekleştirme düzeyine yönelik program değerlendirme çalışmaları yapılacaktır. 6. Fakülte bünyesinde yer alan laboratuvarların iyileştirilmesi, teknik altyapının, eğitim-öğretim faaliyetlerini destekleyecek şekilde geliştirilmesi ve böylelikle tüm bölümlerin akredite olmasına katkı sağlaması 7. Bölümlerin akreditasyona hazır hale gelmesini sağlamak.
<b>Hedef (H1.2)</b>	Mezunların istihdam oranını plan dönemi içerisinde kademeli olarak artırmak.	
1. Mezun sayısının çok fazla olması. 2. Ulusal ve uluslararası politik ve ekonomik dalgalanmalar. 3. Mezun takip sisteminin etkin kullanılamaması.		1. Kariyer Merkezinin öğrencilere yönelik hizmetlerinin etkin hale getirilmesi ve mezun takip sisteminin etkili kullanılması 2. Fakülteyi tercih eden öğrenci kalitesini yükseltmeye yönelik çalışmalar (Program/Kurumsal Akreditasyon, Üniversite/Fakülte tanıtım günleri, Üniversite sosyal medya ve radyo yayınları vb) yapılması 3. Sektör ile iş birliği protokollerinin ve iş birliği yapılacak kurumların (GSB, Kulüpler, Özel sektör vb.) sayı ve niteliğinin artırılması 4. Öğrencilerin ulusal ve uluslararası seviye belirleme, seçme ve yerleştirme sınavlarında performanslarını geliştirmeye yönelik kurs ve sertifikalı eğitimler gerçekleştirilmesi
<b>Hedef (H1.3)</b>	Öğrencilerin 21. yüzyıl becerilerine sahip çok yönlü gelişimini sağlamak.	



<p>1. Programları uygulayacak, farklı alanlarda yeterli öğretim elemanı bulunmaması.</p> <p>2. Programlar arasında eşgüdüm ve eşdeğerliliğin sağlanamaması.</p> <p>3. Program güncelleme için yeterli kaynak ve insan gücü eksikliği.</p> <p>4. Sertifikaların ulusal ve uluslararası kuruluşlar tarafından tanınmaması.</p>		<p>1. Sosyal Transkript uygulaması yaygınlaştırılması</p> <p>2. Akademik programların, disiplinler arası program yaklaşımına ve 21. yüzyıl becerilerine uygun olarak güncellenmesi</p> <p>3. Çift ana dal ve yan dal program sayısının artırılmasına yönelik program güncelleme çalışmaları yapılması.</p> <p>4. Öğrencilerin alanları ile ilgili eğitim ihtiyaçları belirlenmesi ve buna yönelik sertifika programı Uzaktan Eğitim Merkezi ve Sürekli Eğitim Merkezi tarafından planlanması</p> <p>5. Programlardaki seçmeli derslerin gereksinimlere göre güncellenmesi, yenilikçi öğretim teknikleri ile öğrencinin akademik başarı oranının artırılmasının sağlanması, öğrencilerin farklı programlardan ders almalarına olanak sağlanması, öğrenci odaklı projelerin geliştirilmesi</p>
<p><b>Hedef (H1.4)</b></p>	<p>Teknolojiye dayalı eğitim sistemlerini takip ederek uygulanabilirliğini sağlamak.</p>	
<p>1. Uygulama ağırlıklı derslerde uzaktan eğitimde yeterli etkinliğin sağlanamaması.</p> <p>2. Yaşam boyu öğrenme kapsamındaki uzaktan eğitim faaliyetlerinde çeşitliliğin düşük olması.</p> <p>3. Bütçe imkanlarının kısıtlı olması.</p>		<p>1. Uzaktan eğitim altyapısı sunan birimler ile koordineli çalışılması</p> <p>2. Teknoloji odaklı eğitimlerin müfredat içerisine entegre edilmesi</p> <p>3. Öğrencilerin ihtiyaçları doğrultusunda çevrimiçi programlar ve sertifika eğitimleri düzenlenmesi</p>
<p><b>Hedef (H1.5)</b></p>	<p>Eğitim ve öğretimde uluslararasılaşma faaliyetlerini ve girişimlerini artırmak.</p>	
<p>1. İngilizce eğitim veren programların ve İngilizce açılan ders sayısının az olması.</p> <p>2. Uluslararası öğrenci hareketliliğini azaltan ulusal ve uluslararası gelişmeler.</p> <p>3. Üniversiteler arası rekabet olması.</p> <p>4. İkili değişim programlarının yenilenmemesi.</p> <p>5. Programlar arası eşgüdümün sağlanamaması.</p>		<p>1. İngilizce eğitim veren programların sayısı artırılması ve öğretim elemanlarının İngilizce ders açmalarının sağlanması</p> <p>2. Uluslararası düzeyde tanınırlığı artırmak amacıyla uluslararası iş birliği ve değişim programlarının geliştirilmesi, Erasmus anlaşmalarının sayısı ve çeşitliliği artırılması</p> <p>3. Uluslararası öğrenciler için imkân ve olanaklar artırılması</p> <p>4. Ortak eğitim programlarının yürütülmesine yönelik anlaşmalar teşvik edilmesi</p> <p>5. Uluslararası öğrenci, öğretim elemanı ve uluslararası değişim programlarına katılan öğrenci ve personel sayısının artırılması için tanıtım faaliyetleri düzenlenmesi</p>
<p><b>Amaç (A2)</b></p>	<p>Kurumun Ar-Ge kapasitesini nitelik ve nicelik olarak artırmak.</p>	
<p><b>Hedef (H2.1)</b></p>	<p>Fakülte laboratuvarlarının güçlendirilmesine yönelik projeleri plan dönemi boyunca kademeli olarak artırmak.</p>	
<p>1. Fiziki alanların iyileştirilmesinde maliyetlerin yükselmesi</p> <p>2. Mevzuat sınırlamaları</p> <p>3. Araştırma fonlarından ayrılan maddi kaynakların kısıtlanması</p> <p>4. Destekte bulunan kurumların destek bütçelerini kısıtlaması</p> <p>5. Beklenmedik kontrol dışı faktörlerin (Salgın, afet vb.) ortaya çıkması</p>		<p>1. Laboratuvar cihaz envanteri tamamlandıktan sonra bölgesel ve ulusal ölçekte yüksek talep gören cihazların düzenli bakımlarının yapılması sağlanacaktır.</p> <p>2. Mevcut arızalı cihazların onarılması ve ihtiyaç duyulan cihazların alınması sağlanacaktır.</p> <p>3. Fakülte AR-GE kapasitesinin artırmak amacıyla akademik personel ve öğrencilerin eğitim ve geliştirme programlarına katılımının teşvik edilmesi</p>
<p><b>Hedef (H2.2)</b></p>	<p>Kurum içi ve dışı desteklenen nitelikli ve sürdürülebilir Ar-Ge faaliyetlerinin sayısını artırmak.</p>	

<p>1. Dış kaynaklı proje desteklerine ayrılan bütçenin azalması  2. Akademik kadro atamalarında içten beslenmenin artması  3. İç kaynaklarca desteklenecek araştırmalar için yeterli fonun sağlanamaması  4. İç ve dış proje başvurusu yapan araştırmacıların projeler ve iş birliği mekanizmalarında yer almamaları</p>		<p>1. Fakültenin disiplinlerarası ve nitelikli araştırmalarda öncü olmasını sağlamak üzere bilimsel projelerde çalışan öğretim elemanlarına yönelik teşvik mekanizmaları geliştirilecektir  2. Akademik Yükseltme ve Atama Kriterleri, araştırma vizyonunu göz önünde bulundurarak revize edilecektir  3. Dış kaynak destekli projelere yönelik periyodik eğitim ve çalıştaylar düzenlenecektir.  4. Araştırma altyapısının güçlendirilmesi ve modernizasyonu için laboratuvar ve ekipmanların iyileştirilmesi sağlanacak, yeni teknoloji ve donanım alımları için fon sağlanacaktır.</p>
<p><b>Hedef (H2.3)</b></p>	<p>Fakültemizde ulusal ve uluslararası ölçekte nitelikli bilimsel veri tabanlarında yayımlanan yayın sayısını artırmak.</p>	
<p>1. Öğretim elemanlarının isteksizliği/vakit bulamaması  2. Maddi kaynakların yetersizliği  3. Disiplinler arası ve uluslararası iş birliğini teşvik eden ve destekleyen bir mekanizmanın bulunmaması</p>		<p>1. Araştırmacı niteliği yüksek akademik kadroya yönelik destek mekanizmaları geliştirilmesi sağlanacaktır.  2. Öğretim elemanlarının araştırma amaçlı yurt dışına çıkmalarını teşvik edecek mekanizmaların geliştirilmesi sağlanacaktır.  3. Öğretim elemanlarının disiplinler arası çalışma motivasyonlarının artırılması amacıyla disiplinler arası yeni lisansüstü programlar açılması teşvik edilecektir.  4. Uluslararası araştırma gruplarında görev alan, alanında tanınmış bilim insanlarının misafir araştırmacı statüsünde Fakültemizde görevlendirilmesi sağlanacaktır.  5. Ulusal/Uluslararası araştırmacı yetkinliğini geliştirmek üzere ikili işbirliklerinin artırılması, ve bilimsel etkinliklere alanında tanınmış bilim insanlarının katılımı sağlanacaktır.</p>
<p><b>Hedef (H2.4)</b></p>	<p>Öğrencilerin araştırma projelerine katılımını artırmak.</p>	
<p>1.Öğrencilerin araştırma projelerine katılım konusunda isteksizliği  2.Öğrencilerin, başlanan projelerin devamlılığını sağlayamaması</p>		<p>1. Öğrencilerin Araştırma projeleri üretebilmesini/projeye katılabilmesini teşvik edici çalışmaların planlanması.  2. Öğretim elemanlarının ve öğrencilerin proje üretebilmeleri üzerine eğitim ve desteklerin sağlanması</p>
<p><b>Hedef (H2.5)</b></p>	<p>Bilimsel toplantılara katılım sayısını artırılmak.</p>	
<p>1.Öğretim üyesi ve öğrencilerin düzenlenen Bilimsel toplantılara katılım konusunda isteksiz olması  2.Maddi açıdan zorlanma sebebiyle bilimsel toplantılara katılamama</p>		<p>1. Bilimsel toplantılara katılım farkındalığı eğitimleri düzenlenecektir  2. Fakülte ve öğretim elemanlarına bilimsel toplantılara katılım teşviki/ ödüllendirilmesi artırılarak devam edecektir.</p>
<p><b>Amaç (A3)</b></p>	<p>Toplumsal hizmet faaliyetlerinin sayısını ve kalitesini artırmak.</p>	
<p><b>Hedef (H3.1)</b></p>	<p>Her birimin kendi alanı ile ilgili topluma katkı odaklı (spor, performans, kadın-aile-çocuk-yaşlı ve spor vb. konularda) konferans, sempozyum, panel, çalıştay, seminer, kurs vb. düzenlemesini sağlamak</p>	

<p>1-Olağanüstü durumlarda (acil afet durumları vb) etkinlik planlamalarının uygulama bölümünde sıkıntı yaşanması</p> <p>2-Yeterli ve etkin duyurunun yapılamaması.</p> <p>3- Konferans, çalıştayın yapılacağı noktalara ulaşım zorluklarının yaşanması.</p> <p>4- İş birliği yapılacak akademik, idari ve Sivil Toplum Kuruluşlarının isteksizliği.</p> <p>5- Etkinlikler için yeterli mali kaynak ayrılmaması</p>		<p>1-Topluma Hizmet Faaliyetlerinin düzenlenmesi/takip edilmesi adına komisyon kurulacaktır.</p> <p>2- Toplumsal hizmet programlarını çeşitlendirmek amacıyla farklı yaş gruplarına ve ihtiyaçlara yönelik spor ve sağlık programları geliştirilmesi ve uygulanması adına akademik, idari ve Sivil Toplum Kuruluşları ile iş birliği yapılacaktır</p> <p>2-Bütçe imkânları çerçevesinde yeterli mali kaynak sağlanacaktır.</p> <p>3-Bu tür etkinlikleri düzenleyen personele özendirici faaliyetler yapılacaktır.</p> <p>4-Fakülte bilgi birikiminin dış paydaşlar ile paylaşılması sağlanacaktır.</p> <p>5-Toplumun katılımının artırılması için duyuru mekanizmalarının artırılması sağlanacaktır.</p>
<p><b>Hedef (H3.2)</b></p>	<p>Bölgesel ve ulusal kalkınmaya yönelik sunulan sporda bilirkişilik ve danışmanlık hizmetlerinin ve protokollerin sayısını artırmak.</p>	
<p>1-Bilirkişiliğin, yapılan mevzuat değişikliği ile eğitim ve sertifikasyona bağlanması neticesinde bilirkişilik yapmak isteyen personel sayısının yeterli olgunluğa erişmemesi.</p> <p>2-Yeterli düzeyde Bilirkişilik ve Danışmanlık hizmet talebinin alınmaması.</p> <p>3-Protokol için yerelde kamu/özel firmaların isteksiz olması.</p>		<p>1-Bölgesel kalkınmaya yönelik Spor ve sağlık alanında ihtiyaç analizi yapılacaktır.</p> <p>2-Yerelde tüm kuruluşlarla toplumsal hizmet projelerinin ihtiyaç ve beklentiler gözetilerek çalışma protokollerinin yapılacak, bilirkişilik ve danışmanlık hizmetleri bu minvalde artırılabilecektir</p>
<p><b>Hedef (H3.3)</b></p>	<p>Spor Bilimleri Fakültesi bölümlerinde toplumsal katkıya yönelik gerçekleştirilen proje, eğitim, etkinlik (gönüllülük çalışmaları/ sosyal sorumluluk dersi kapsamında yapılanlar dahil) faaliyetlerinin sayısını artırmak</p>	
<p>1- İhtiyaç tespitinin yeterli düzeyde yapılamaması,</p> <p>2- Mali yetersizliklerin olması,</p> <p>3- Yeterli ve etkin duyuruların yapılamaması,</p>		<p>1-Toplumsal sorunlara yönelik ilginin artırılması için toplumsal farkındalık oluşturmaya yönelik çalışmalar gerçekleştirilecektir.</p> <p>2-Öğrencilerin görev aldığı toplumsal sorumluluk projeleri ve bu projeler kapsamında gerçekleştirilen faaliyetler desteklenecektir.</p> <p>3-Bu tür etkinlikleri düzenleyen personele ve öğrencilere yönelik özendirici faaliyetler yapılacaktır.</p> <p>4- Sosyo-ekonomik açıdan dezavantajlı gruplara yönelik sportif projelerinin geliştirilmesi ve bu projelerin etkinliğinin artırılması.</p> <p>5- Yerel yönetimler, sivil toplum kuruluşları ve sağlık kurumları ile işbirlikleri kurarak sportif projelerinin etkinliğinin artırılması ve bu projelere katkı sağlanması</p>
<p><b>Hedef (H3.4)</b></p>	<p>Mesleki gelişim sağlayacak sertifikalı sportif eğitim programlarının ve dezavantajlı gruplara yönelik sportif faaliyetlerin sayısını ve çeşitliliğini artırmak.</p>	
<p>1-Dezavantajlı gruplara yönelik faaliyetlerin toplumsal ihtiyaçlar ile uyumlanması.</p> <p>2-Sivil Toplum Kuruluşlarının gerekli desteği vermemesi.</p> <p>3-Mali ve teknik kaynak yetersizliği.</p> <p>4-Akademik ve idari personelin yeterli desteği vermemesi.</p> <p>5-Yeterli ve etkin duyuruların yapılamaması.</p>		<p>1-Farkındalık oluşturmaya yönelik yazılı ve görsel basın temsilcileriyle iş birliği geliştirilecektir.</p> <p>2-Dezavantajlı bireylerin topluma kazandırılmasına yönelik faaliyetler düzenlenecektir.</p> <p>3-Kültürel, sportif ve sanatsal etkinliklerle toplumsal birlik kuvvetlendirilecektir.</p> <p>4-Bu tür etkinlikleri düzenleyen personele özendirici faaliyetler yapılacaktır.</p> <p>5-Toplumun katılımının artırılması için duyuru mekanizmalarının artırılması sağlanacaktır.</p> <p>6-Dezavantajlı grupların spor ve sağlık alanında ihtiyaçlarının karşılanabilmesi için öğrenci ve</p>

		öğretim elemanlarına bu alanda sertifikalı eğitimler verilecektir.
<b>Amaç (A4)</b>	<b>Nitelikli Yönetişim ve Kurumsal Kapasite Gelişimi Sağlamak.</b>	
<b>Hedef (H4.1)</b>	<b>İç paydaşların memnuniyet düzeyini artırmak, Kurumsal aidiyet duygusunu geliştirmek.</b>	
1-Beklentilerin yüksek olması, 2-Katılım oranları ve katılımcıların objektif değerlendirme yapamaması, 3-Mali ve fiziki kaynak yetersizliği. 4- Farklı anketlerin uygulanması 5-Eylem Planlarının birimlerde uygulanmaması		1.İç paydaşların memnuniyetini ölçmek için periyodik olarak kapsamlı ve anonim anketler yapılacaktır. Anket sonuçlarına göre eylem planları oluşturulacak ve uygulanacaktır. 2.İç paydaşların geri bildirimlerine hızlı ve etkili yanıt verebilecek bir geri bildirim ve eylem izleme sistemi kurulacaktır. Bu sistem sayesinde belirlenen sorunlar ve öneriler düzenli olarak takip edilecek ve iyileştirme adımları belirlenecektir. 3.İç paydaşlara özel (en az bir tanesi gelenekselleştirilen) etkinliklerin yapılmasına öncelik verilecek, kampüs içi sosyal/kültürel/sanatsal faaliyet alanları artırılabilecektir. 4.Personelin çalışma ortamlarının ve dersliklerin iyileştirilmesi, gerekli yazılım ve donanımların temini yönünde çalışmalar yapılacaktır. 5.Eylem planları ile düşük memnuniyet oranları azaltılarak kurumsal aidiyet duygusu artırılabilecektir.
<b>Hedef (H4.2)</b>	<b>Dış Paydaşlarla iletişim ve iş birliği geliştirilecektir.</b>	
1- Paydaşların karar alma mekanizmalarına katılımındaki isteksizlikler, 2- Planlamadan kopuk kendiliğinden ortaya çıkan uygulamaların sıklığı.		1- Fakülte dış paydaş (ulusal ve uluslararası) iş birliklerinin artırılarak ortaya çıkacak projelerin ve araştırma çıktılarının doğrudan topluma ya da bilim dünyasına katkı sunması sağlanacaktır, 2- Paydaşlarla yapılan iş birliği sonucunda geribildirim mekanizmaları oluşturulacak, memnuniyet düzeylerinin izleme ve iyileştirme çalışmaları yapılacaktır, 3- Paydaş danışma kurul toplantılarının düzenli yapılması sağlanarak etkin çalıştırılması sağlanacaktır.
<b>Hedef (H4.3)</b>	<b>Personel niteliğini geliştirmek üzere düzenlenecek çalışmaların sayısı ve çeşidini artırmak.</b>	
1- Nitelikli ve sertifikalı eğitimler için mali kaynak yetersizliği, 2- Personelin eğitimlere katılım konusundaki isteksizliği, 3- Nitelikli personelin başka kurumlara geçme ihtimali, 4- İşgücü envanteri bulunmaması.		1- Yetkinlik gelişimi için hizmet içi eğitimlerin sertifikasyon sağlayacak şekilde yapılmasına devam edilecektir. 2- İş birliği yapılacak birimler tarafından mesleki beceri eğitimlerine yönelik sertifikalı programlar düzenlenecektir. 3- İşgücü envanteri hazırlanacak, personel niteliğini artırmak üzere yeni stratejiler geliştirilecektir. 4- Personel Performans ölçüm yönergesi hazırlanarak uygulamaya başlanacaktır.
<b>Hedef (H4.4)</b>	<b>Spor Eğitiminde Dijital dönüşüme entegre olarak geliştirmek.</b>	

<p>1-Dijital dönüşüm için gereken yeni teknoloji alımı ve alt yapı iyileştirme maliyetlerinin yüksek olması 2-Dijital dönüşüm sistemlerini kuracak ve işletecek nitelikli eleman yetersizliği</p>		<p>1-Teknolojik tabanlı dersliklerin artırılması sağlanacaktır. 2- Fakültenin teknolojik imkânları geliştirilecek, eskiyen donanımlar yenilenecektir. 3- Dijital dönüşüm için yeterli mali kaynak ve personel istihdamı sağlanacaktır. 4-Öğrencilerin dijital becerilerini geliştirmeye yönelik eğitim programları ve seminerler düzenlenecektir.</p>
---	--	---